



# РУКОВОДСТВО ПОЛЬЗОВАТЕЛЯ

*Donner music*

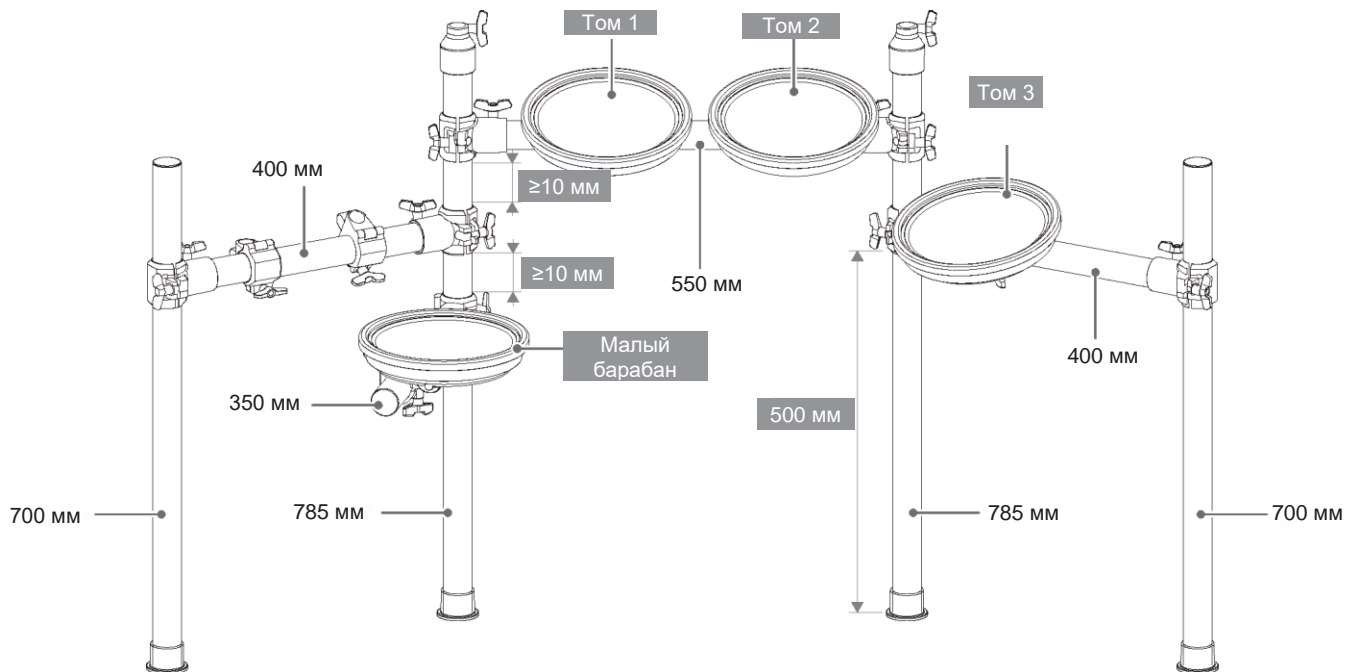
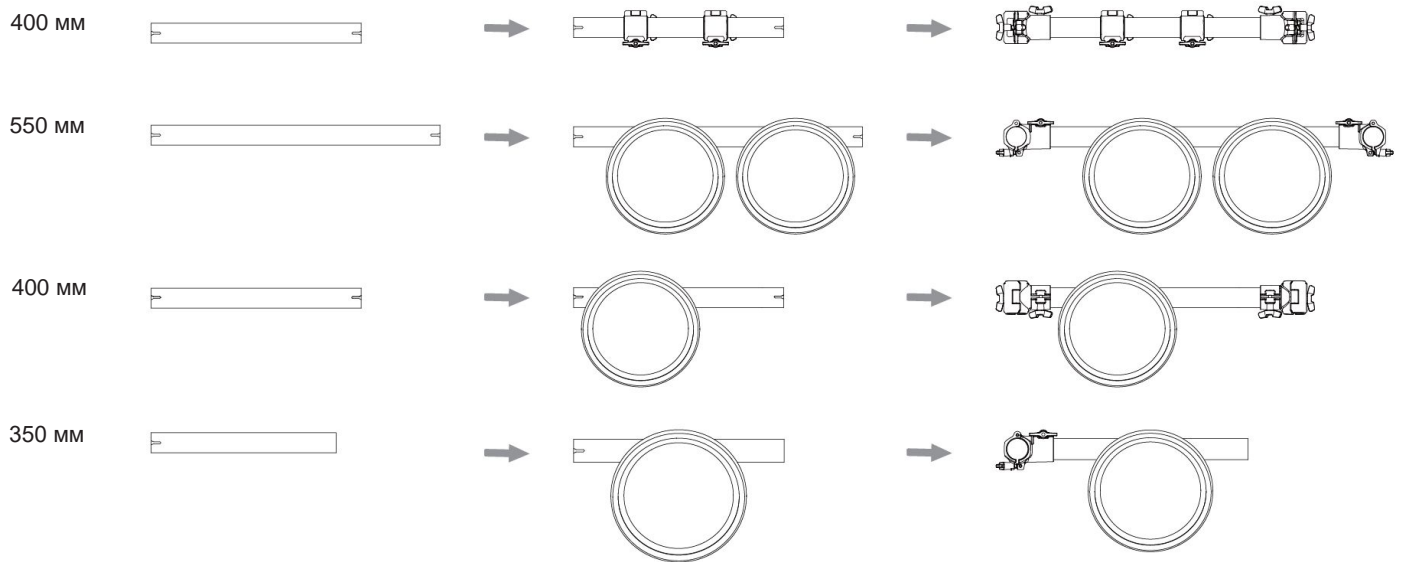
**ЭЛЕКТРОННАЯ УДАРНАЯ УСТАНОВКА** **DED-100**

**Благодарим за выбор инструмента DONNER!**

Внимательно прочтите руководство пользователя, прежде чем приступить к работе.

1

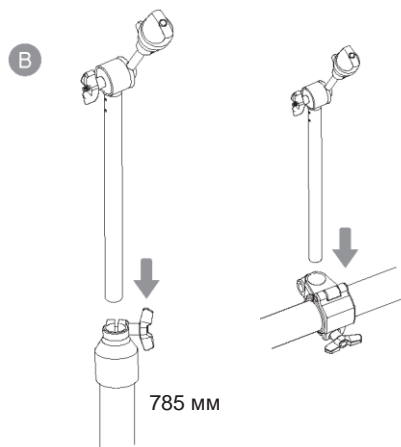
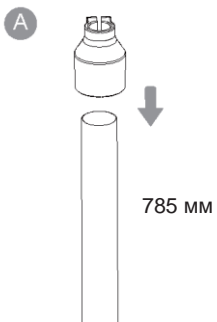
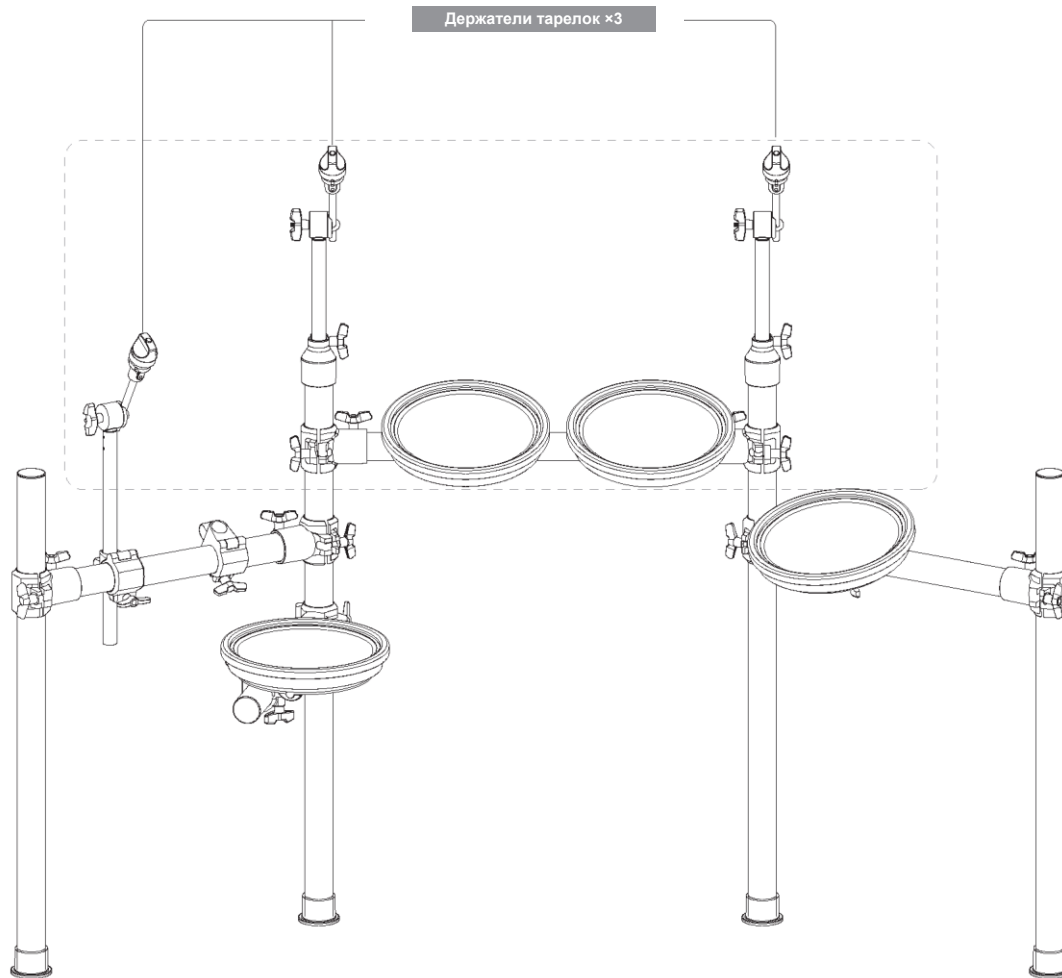
Соберите раму для пэдов.



Соберите раму, а затем установите пэды, как показано на рисунке выше.

# 2

Установите держатели тарелок.

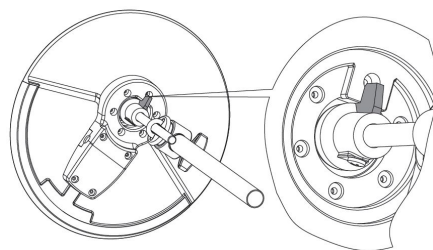
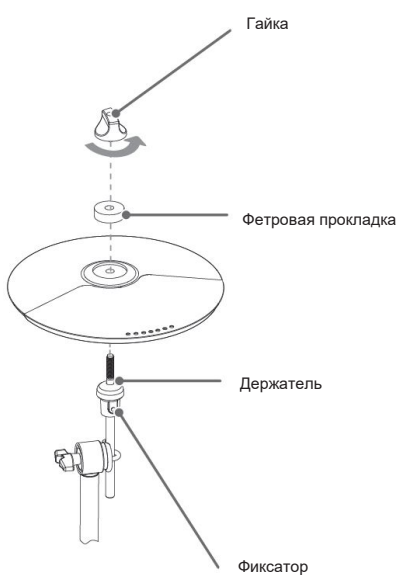
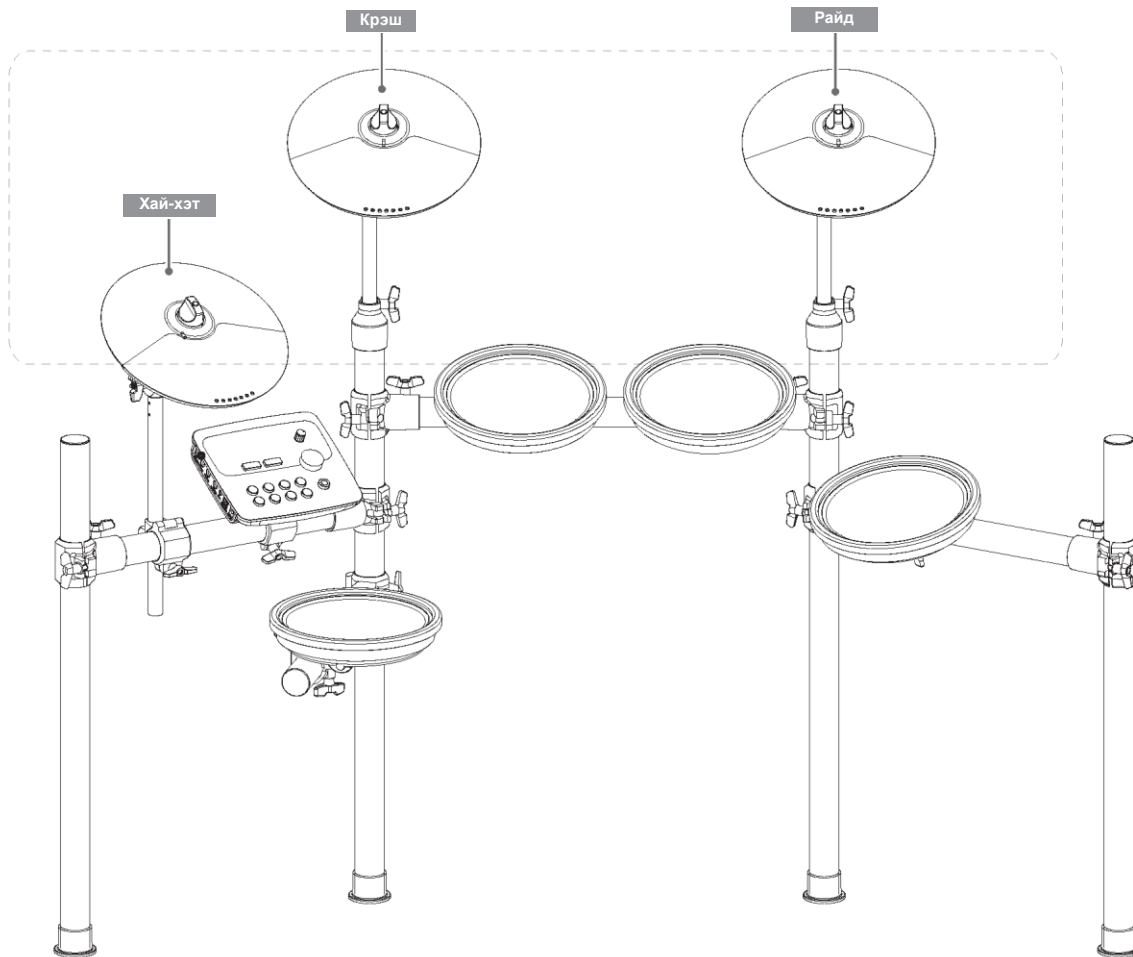


Прикрепите кронштейн держателя тарелки к 785 мм стойке.

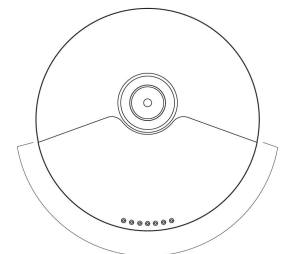
Вставьте держатель тарелки в кронштейн и затяните винт, как показано на рисунке.

# 3

## Установите тарелки.

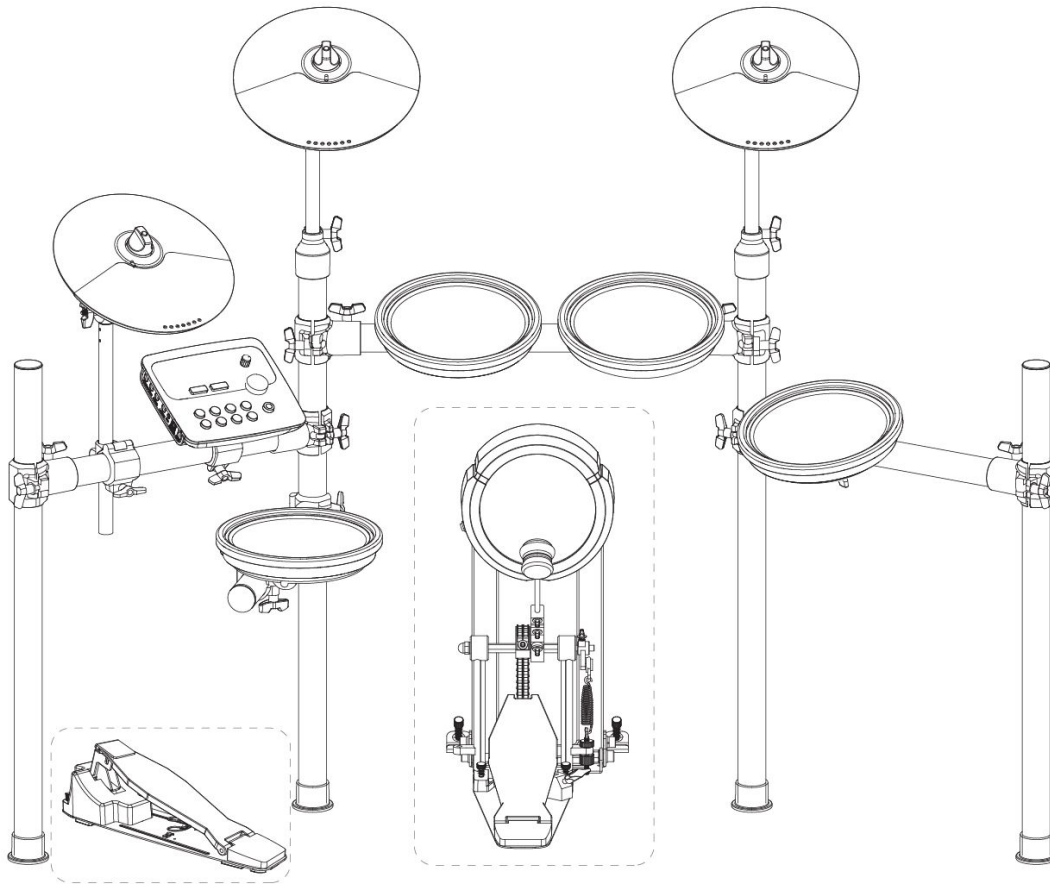


Вставьте стержень держателя в отверстие тарелки.  
Затяните гайку для фиксации тарелки.

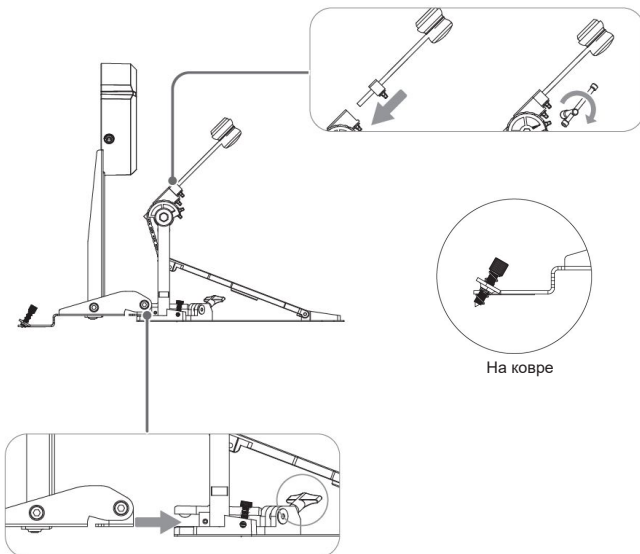


# 4

## Установите педали.

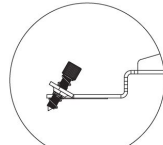
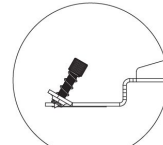


Расположите педаль под хай-хэтом.



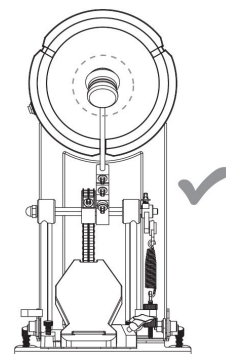
Установите педаль бас-бочки на ровную поверхность.

Вставьте колотушку в держатель для колотушки и затяните фиксирующий винт.



На ковре

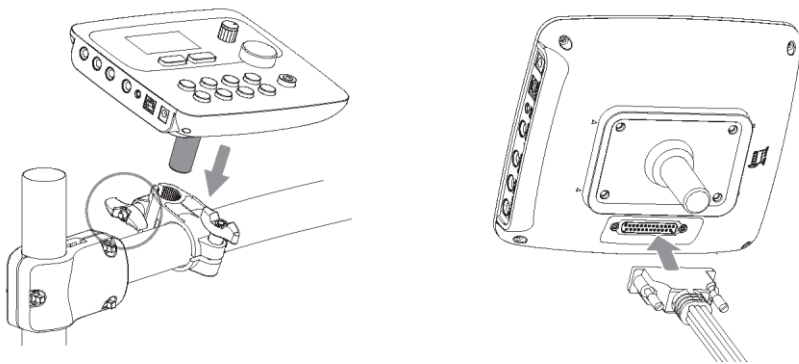
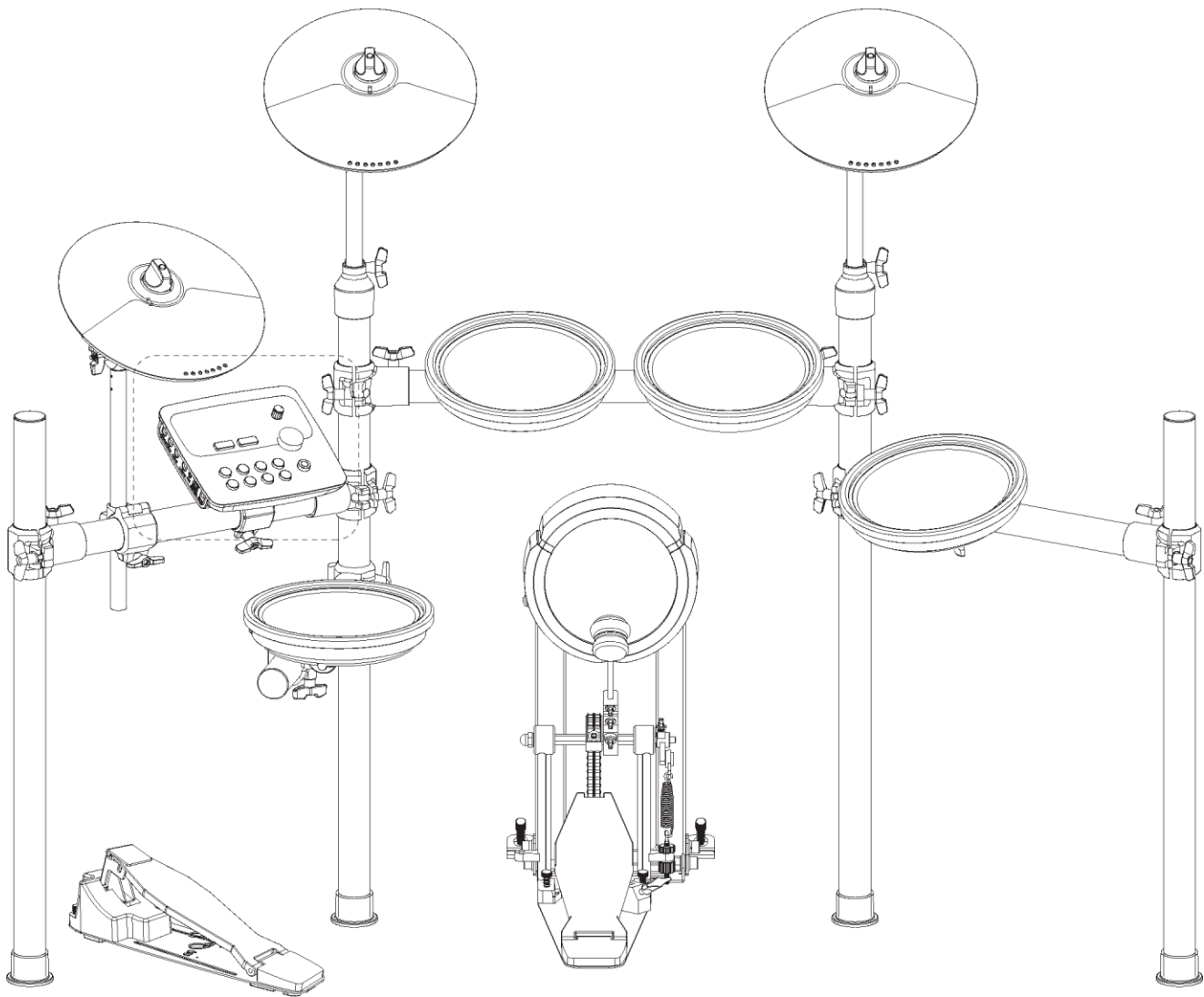
На полу



Разместите колотушку по центру пэда бас-бочки.

# 5

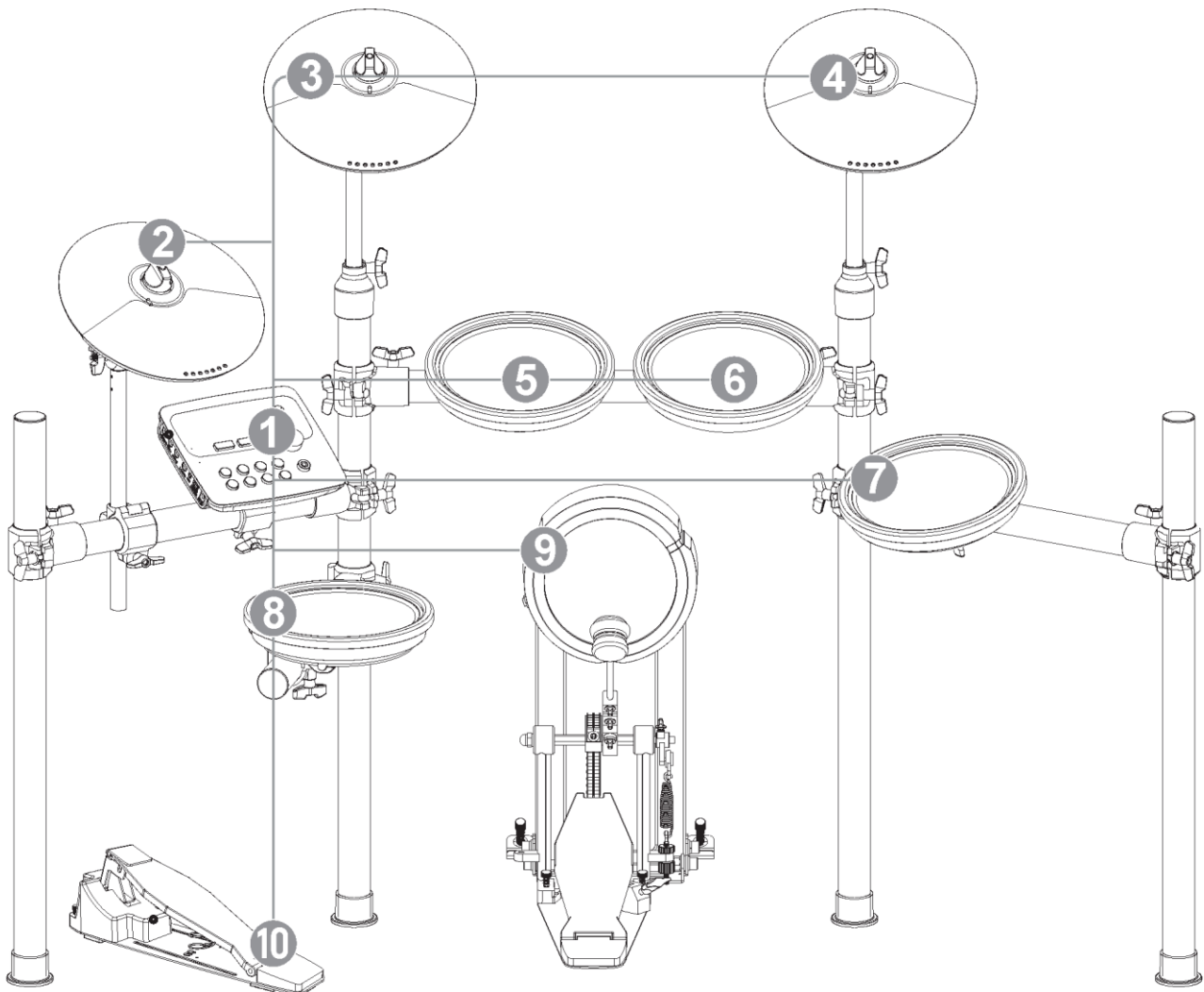
Установите звуковой модуль.



Установите звуковой модуль и закрутите барашковую гайку. Подключите аудиокабель.

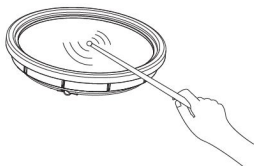
# 6

Подключите кабель питания и многоканальный кабель.

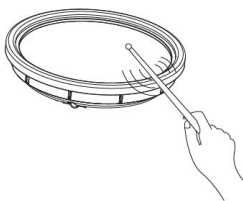


- 1 Звуковой модуль
- 2 Хай-хэт
- 3 Крэш
- 4 Райд
- 5 Том 1
- 6 Том 2
- 7 Том 3
- 8 Малый барабан
- 9 Бас-бочка
- 10 Педаль хай-хэта

## Пэды



Хед-шот (удар палочкой по центру барабана)

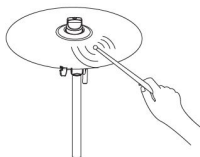


Рим-шот (удар палочкой по ободу барабана)

## Тарелки: хай-хэт, крэш, райд

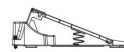


Зона глушения рукой



Удар по центру тарелки

## Педаль хай-хэта



Открытый хай-хэт

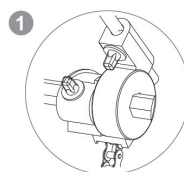
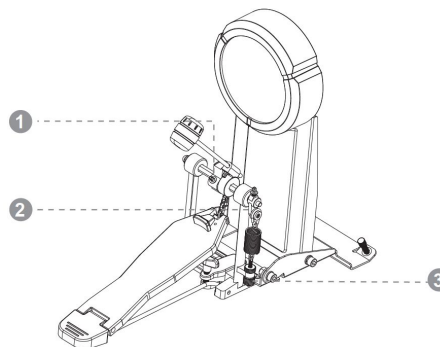


Полуоткрытый хай-хэт

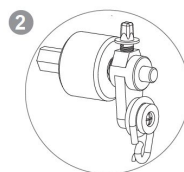


Закрытый хай-хэт

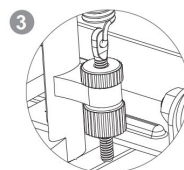
## Регулировка колотушки



Отрегулируйте длину колотушки.




Отрегулируйте наклон колотушки.




Отрегулируйте натяжение пружины.



## БЕЗОПАСНОЕ ИСПОЛЬЗОВАНИЕ УСТРОЙСТВА

 **ВНИМАНИЕ!** Применяется для оповещения пользователя о риске смертельного исхода или серьезной травмы, если устройство будет использовано ненадлежащим образом.

 **ОСТОРОЖНО!** Применяется для оповещения пользователя о риске травмы или повреждению оборудования, если устройство будет использовано ненадлежащим образом.

- Перед использованием внимательно прочтите данное руководство.
- Вставьте вилку в розетку с заземлением.
- Не вскрывайте (и не модифицируйте) устройство или его адаптер питания (если это не регламентировано данным руководством).
- Не пытайтесь самостоятельно отремонтировать устройство или заменить детали (если это не регламентировано данным руководством).
- Никогда не используйте и не храните устройство в следующих местах:
  - а. возле источников теплового излучения (например, под прямыми солнечными лучами в закрытом транспортном средстве, вблизи радиаторов, на обогревателях);
  - б. во влажных местах (например, в ванной и туалетной комнатах, на мокрых полах);
  - в. в помещениях с повышенной влажностью;
  - г. в помещениях, не защищенных от дождя;
  - д. в запыленных помещениях;
  - е. в условиях повышенной вибрации.
- Устанавливайте держатель или стойку для устройства на ровную поверхность. Если вы не используете держатель или стойку, вам все равно следует убедиться, что устройство размещено на ровной поверхности во избежание колебаний из стороны в сторону.
- Используйте только поставляемый в комплекте адаптер питания. Убедитесь, что напряжение сети соответствует напряжению, указанному на адаптере. Иные адаптеры питания могут иметь другую полярность или напряжение, поэтому их использование может привести к повреждению устройства, неисправности или поражению электрическим током.
- Используйте только входящий в комплект кабель питания. Не используйте его с другими устройствами.
- Не следует сильно скручивать и сгибать кабель или размещать на нем тяжелые предметы. Это может повредить кабель, разъединив элементы и приведя к короткому замыканию. Поврежденный кабель может вызвать пожар и поражение электрическим током!
- Данное устройство отдельно, а также совместно с усилителем, наушниками или динамиками дает высокое звуковое давление, способное привести к постоянной потере слуха. Не следует длительное время работать со звуком на дискомфортном уровне громкости. Если вы столкнулись с потерей слуха или «звоном в ушах», немедленно отключите устройство и обратитесь к отоларингологу.
- Не допускайте попадания посторонних предметов (легковоспламеняющихся материалов, монет, булавок) или жидкостей (воды, чая, кофе и т.д.) в устройство.
- Немедленно отключите питание и отсоедините адаптер питания от розетки, если:
  - а. адаптер, кабель питания или вилка повреждены;
  - б. появился дым или необычный запах;
  - в. посторонние объекты попали в устройство или на него была пролита жидкость;
  - г. устройство попало под дождь (или каким-либо другим образом подверглось воздействию влаги);
  - д. вы заметили нарушения или существенные изменения в функционировании устройства.
- Не оставляйте устройство в помещении с детьми без надзора взрослых.
- Берегите устройство от сильных ударов и не роняйте его!
- Не подключайте в розетку большое количество других приборов. Будьте особенно осторожны при использовании удлинителя. Не превышайте допустимую мощность удлинителя (указана в ваттах/амперах) в случае одновременного подключения нескольких приборов. Чрезмерные нагрузки могут привести к нарушению изоляции кабеля, что вызовет перегрев или расплавит его.
- Устройство и адаптер питания необходимо разместить таким образом, чтобы не перекрывать вентиляционное отверстие.
- При подключении или отключении устройства от розетки всегда держитесь за вилку адаптера питания.
- Регулярно протирайте адаптер питания от пыли и загрязнений сухой тканью, предварительно отключив его от розетки.
- Отключайте устройство от розетки, если не используете его в течение длительного времени. Скопившаяся между вилкой и розеткой пыль может привести к плохой изоляции и пожару.
- Не допускайте запутывания шнуров и кабелей. Все шнуры и кабели должны быть размещены в недоступном для детей месте.
- Никогда не становитесь на устройство и не размещайте на нем тяжелые предметы.
- Никогда не подключайте и не отключайте устройство от розетки мокрыми руками.
- Отсоедините адаптер питания и все кабели внешних устройств, прежде чем переставить устройство в другое место.
- Перед очисткой устройства выключите питание и отключите адаптер от розетки.
- Во время грозы всегда отключайте адаптер питания от розетки.
- Держите мелкие детали и болты на безопасном расстоянии от детей, чтобы они случайно их не проглотили.

### Питание

- Не подключайте устройство в одну розетку с инверторными холодильниками, стиральными машинами, микроволновыми печами, кондиционерами или с устройствами с электродвигателями. Это может вызвать поломку устройства или привести к появлению шумовых наводок.
- Если подключение устройства к отдельной розетке невозможно, воспользуйтесь сетевым фильтром.
- После длительного использования адаптер питания начнет нагреваться. Это не является неисправностью.
- Перед подключением ударной установки к другим устройствам отключите питание ударной установки и всех остальных устройств. Это поможет предотвратить сбой в работе и/или повреждение динамиков или других устройств.

### Размещение

- Использование устройства вблизи усилителей питания или другого оборудования, работающего на мощных трансформаторах питания, может привести к гулу. Для снижения уровня помех необходимо разместить устройство под другим углом или вдали от источника помех.
- Не используйте устройство вблизи радио- и ТВ-приемников во избежание помех.
- Беспроводные устройства связи (например, мобильные телефоны), используемые вблизи устройства, могут создавать помехи во время входящих/исходящих вызовов. Не используйте средства связи вблизи устройства или отключайте их.
- Не подвергайте устройство воздействию прямых солнечных лучей или высоких температур. Не оставляйте его рядом с обогревательными приборами или в закрытых транспортных средствах в жаркую погоду. От перегрева корпус может деформироваться или изменить цвет.
- Если вы перемещаете устройство в место с другой температурой и/или влажностью, обязательно дайте ему постоять несколько часов перед использованием, пока конденсат полностью не испарится. В противном случае могут возникнуть неисправности или повреждения.

### Содержание и уход

- Для ежедневного ухода за устройством пользуйтесь мягкой сухой или слегка увлажненной тканью. Чтобы удалить въевшуюся грязь, используйте мягкое неабразивное моющее средство. Затем обязательно тщательно протрите устройство мягкой сухой тканью.
- Никогда не используйте бензин, спиртовые растворы или другие растворители, чтобы избежать изменения цвета и/или деформации корпуса устройства.

Вопрос 1: Почему нет звука у бас-бочки?

Ответ 1: Проверьте параметр KICK в меню UTIL и выберите подходящий тип параметра (см. стр. 14).

Вопрос 2: Что делать, если появляется значок дискеты в правом нижнем углу на главном экране?

Ответ 2: Сбросьте настройки до заводских значений (см. стр. 14).



Вопрос 3: Как настроить набор ударных инструментов?

Ответ 3: Перейдите в меню тембра (VOICE) и выберите нужный пэд (см. стр. 11). Вы также можете произвести грубую (Coarse) и тонкую (Fine) настройку, чтобы отрегулировать тембр (см. стр. 14).

Вопрос 4: Как настроить громкость пэда?

Ответ 4: Настройте уровень громкости (Volume) в меню эффектов (EFF) (см. стр. 14).

Вопрос 5: Как настроить чувствительность пэда?

Ответ 5: Настройте параметр чувствительности пэда (Sensitivity) в меню настроек пэда (TRIG) (см. стр. 12).

Вопрос 6: Как избавиться от двойного срабатывания пэда (когда пэд звучит два раза, а не один)?

Ответ 6: Настройте время блокировки сигнала (Mask Time) в меню настроек пэда (TRIG) (см. стр. 13).

Вопрос 7: Как избавиться от перекрестных помех при игре на пэдах?

Ответ 7: Настройте параметр AntiCross в меню настроек пэда (TRIG) (см. стр. 13).

Вопрос 8: Что делать, если хед-шот и рим-шот нечетко срабатывают?

Ответ 8: Настройте параметр Head Rim в меню настроек пэда (TRIG) (см. стр. 13).

Вопрос 9: Некорректная громкость рим-шота.

Ответ 9: Настройте параметр Rim Gain в меню настроек пэда (TRIG) (см. стр. 13).

Вопрос 10: Звуковой модуль не работает при подключении внешнего MIDI-устройства.

Ответ 10: Отредактируйте параметры в меню настроек MIDI: установите нужный номер канала и включите (ON) параметры USB MIDI OUT и USB MIDI IN (см. стр. 14).

Вопрос 11: Как настроить яркость дисплея?

Ответ 11: Настройте параметр яркости экрана (CTRL) в меню системных настроек (UTIL) (см. стр. 14).

Вопрос 12: Нет звука при ударе по пэду во время работы в меню настроек пэда (TRIG) или в меню эффектов (EFF).

Ответ 12: Включите (ON) автоматическую трассировку (Auto Trace) в меню настроек MIDI, а затем вернитесь в меню настроек пэда (TRIG) или в меню эффектов (EFF) (см. стр. 14).

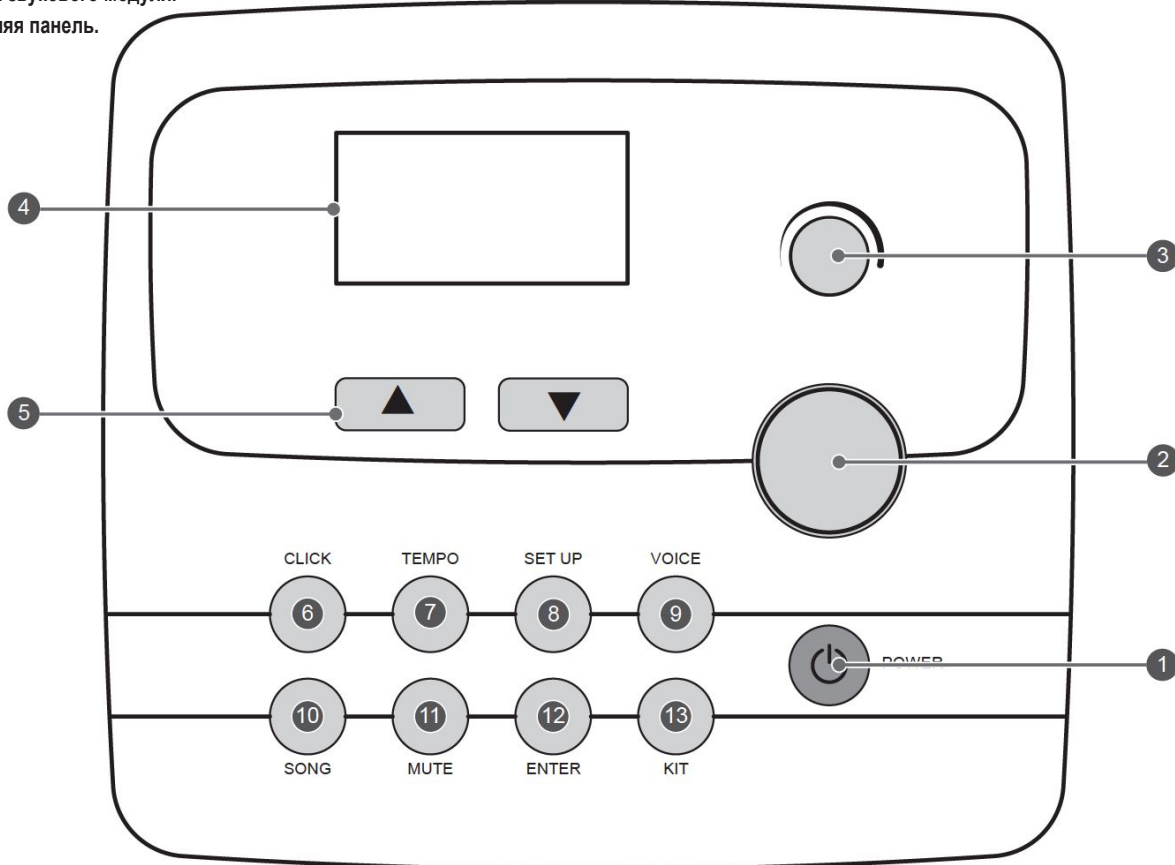
## ТЕХНИЧЕСКИЕ ХАРАКТЕРИСТИКИ ЗВУКОВОГО МОДУЛЯ

Звуковой модуль	DED-100
Демонстрационные композиции	55
Наборы ударных инструментов	30
Тембры	425 (GM:128)
Эффекты цифрового обработанного сигнала (DSP)	Reverb (реверберация), EQ (эквалайзер), Pitch (питч), PAN (панорамирование)
Темп метронома	20~260 ударов в минуту (BPM)
Дисплей	ЖК-дисплей 128x64
Питание	12 В / 1 А
Разъемы	USB (USB Type B, USB MIDI), DATA IN (DB25), AUX (3,5 мм), PHONE (6,35 мм), L/MONO (6,35 мм), MIDI IN (6-контактный DIN), MIDI OUT (6-контактный DIN), TOM4 (6,35 мм), CRASH2 (6,35 мм)

# 1. ТЕХНИЧЕСКИЕ ХАРАКТЕРИСТИКИ ЗВУКОВОГО МОДУЛЯ.

## 1.1. Панели звукового модуля.

### 1.1.1. Верхняя панель.



**1 Кнопка питания POWER**

Включает/выключает питание устройства.

**2 ЭНКОДЕР**

Перемещает курсор на дисплее или изменяет значения параметров с большим шагом.

**3 Регулятор громкости**

Регулирует общий уровень громкости.

**4 Дисплей**

Отображает меню и настройки параметров.

**5 Кнопки [▲][▼]**

Позволяют двигать курсор на экране или редактировать значения параметров.

**6 Кнопка CLICK**

Включает/выключает метроном.

**7 Кнопка TEMPO**

Устанавливает параметры метронома.

**8 Кнопка SET UP**

Устанавливает параметры звукового модуля.

**9 Кнопка VOICE**

Изменяет звучание и громкость набора ударных инструментов.

**10 Кнопка SONG**

Редактирует настройки композиции.

**11 Кнопка MUTE**

Отключает барабанную партию в композиции.

**12 Кнопка ENTER.**

Входит в меню функций.

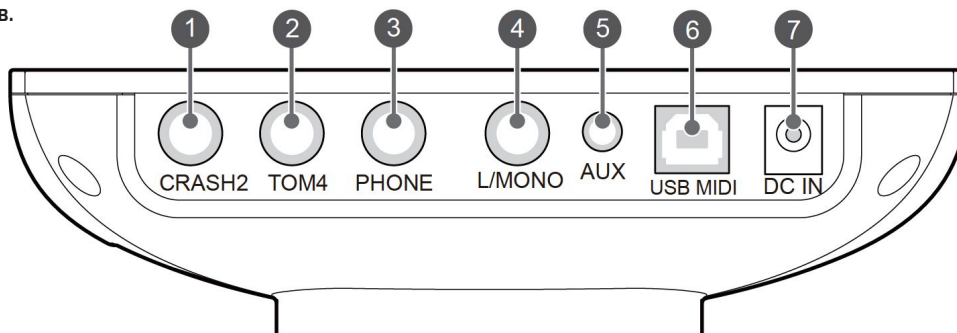
Входит в меню настроек определенного параметра.

Подтверждает внесенные изменения и возвращает на предыдущий экран.

**13 Кнопка KIT**

Возвращает на главный экран (меню набора ударных инструментов).

### 1.1.2. Панель разъемов.



**1 Разъем CRASH2**

Используется для подключения дополнительной тарелки.

**2 Разъем TOM4**

Используется для подключения дополнительного тома.

**3 Разъем PHONE**

Используется для подключения стереонаушников.

При подключении наушников сигнал продолжит поступать на разъем L/MONO.

**4 Разъем L/MONO**

Служит для подключения усилителя или другого внешнего аудиоустройства.

**5 Разъем AUX**

Используется для подключения внешнего источника звука: MP3 или CD-плеера. Сигнал будет поступать на разъемы L/MONO и PHONE.

**6 Разъем USB (USB-MIDI).**

Используется для подключения к компьютеру и воспроизведения/записи MIDI-данных.

**7 Разъем питания DC IN.**

Используется для подключения адаптера питания.

## 1.2. Руководство по эксплуатации звукового модуля.

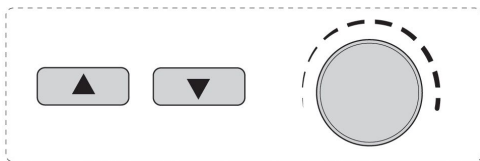
### 1.2.1. Обзор дисплея.

- Интерфейс состоит из заголовка и параметров.
- Значок слева указывает на текущую включенную функцию.
- Курсор указывает на текущий редактируемый параметр.



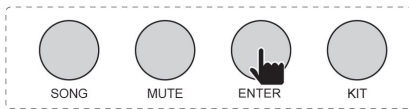
### 1.2.2. Кнопки [▲][▼] и ЭНКОДЕР.

- Кнопки [▲][▼] и ЭНКОДЕР используются для изменения значения параметров.
- а. Кнопки [▲][▼]
  - Используются для точной настройки параметров.
  - Значение параметра увеличивается при нажатии на кнопку [▲] и уменьшается при нажатии на кнопку [▼].
- б. ЭНКОДЕР
  - Изменяет значения с большим шагом.
  - Используется для быстрого изменения значения параметра.



### 1.2.3. Кнопка ENTER

- Кнопка ENTER используется для подтверждения выбранного значения параметра.
- Наведите курсор на функцию и нажмите на кнопку ENTER, чтобы подтвердить выбор.
- Наведите курсор на значение параметра и нажмите на кнопку ENTER, чтобы приступить к редактированию значения параметра. Затем снова нажмите на кнопку ENTER, чтобы вернуться в предыдущее меню и приступить к выбору другого параметра.

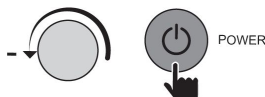


## 1.3. Подготовка к работе.

### 1.3.1. Включение питания.

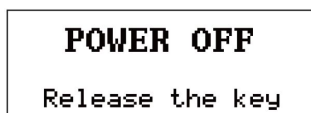
1. Прежде чем включить устройство, поверните регулятор громкости против часовой стрелки на звуковом модуле и подключенных к нему устройствах, чтобы убавить уровень громкости.
2. Нажмите на кнопку POWER, чтобы включить устройство.
3. Включите подключенные устройства.
4. Ударьте по пэду и поверните регулятор громкости по часовой стрелке, чтобы настроить уровень громкости.

**Примечание:** после включения устройства НЕ ТРОГАЙТЕ пэды или педали до загрузки дисплея.



### 1.3.2. Выключение питания.

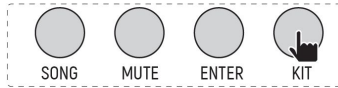
1. Уменьшите уровень громкости на звуковом модуле и подключенных устройствах.
2. Выключите питание на подключенных устройствах.
3. Удерживайте кнопку POWER до тех пор, пока на дисплее не появится надпись POWER OFF. Затем отпустите кнопку.



## 2. ПОДГОТОВКА К ИГРЕ.

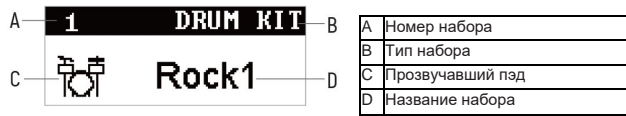
### 2.1. Выбор набора ударных инструментов.

- Наборы 1-30 являются предустановленными.
  - Ударьте по пэду, на экране появится название пэда.
  - Наборы 21-30 НЕЛЬЗЯ редактировать.
1. Главное меню появится после нажатия на кнопку KIT или при включении устройства.



Вход в главное меню (меню набора ударных инструментов)

2. Нажмите на кнопки [▲][▼] или поверните ЭНКОДЕР, чтобы выбрать нужный набор.
  - При ударе по пэду на дисплее появится изображение этого пэда.

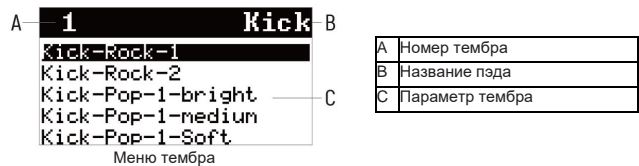
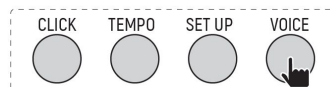


Меню набора ударных инструментов

### 2.2. Редактирование набора инструментов.

При необходимости вы можете создать пользовательский набор инструментов. Для этого на звуковом модуле выберите предустановленный тембр и отредактируйте его.

1. В меню набора ударных инструментов нажимайте на кнопки [▲][▼] или поворачивайте ЭНКОДЕР, чтобы выбрать набор 1-15.
2. Нажмите на кнопку VOICE, чтобы перейти в меню тембра.



3. Используйте кнопки [▲][▼] или ударьте по пэду, чтобы выбрать пэд, который вы хотите настроить.
  - После удара по пэду он отобразится на дисплее.
4. С помощью ЭНКОДЕРА выберите нужный тембр.
  - После внесения изменений данные автоматически сохранятся.

### 2.3. Настройка тембра в наборе ударных инструментов.

1. В меню набора ударных инструментов нажимайте на кнопки [▲][▼] или поворачивайте ЭНКОДЕР, чтобы выбрать набор, который вы хотите отредактировать.
2. Нажмите на кнопку VOICE, чтобы перейти в меню тембра.
3. Используйте кнопки [▲][▼] или ударьте по пэду, чтобы выбрать пэд, который вы хотите настроить.
4. С помощью ЭНКОДЕРА выберите нужный тембр. Данные автоматически сохраняются.

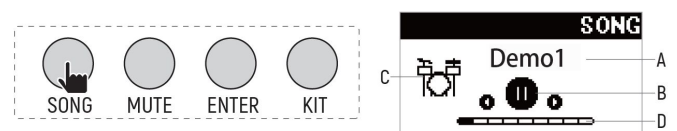
## 3. ИГРА ВО ВРЕМЯ ВОСПРОИЗВЕДЕНИЯ КОМПОЗИЦИИ.

### 3.1. Игра под встроенную композицию.

- Для вас подготовлено 10 предустановленных композиций.
- Барабанную партию можно отключить.

#### 3.1.1. Воспроизведение предустановленной композиции.

1. Нажмите на кнопку SONG, чтобы войти в меню композиции.

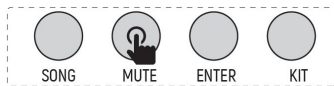


Меню демонстрационных композиций

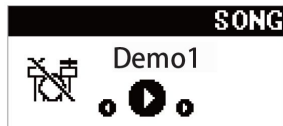
2. Выберите нужную композицию с помощью кнопок [▲][▼].
3. Нажмите на кнопку ENTER, чтобы воспроизвести композицию.
  - Во время воспроизведения на экране отобразится шкала воспроизведения.
4. Снова нажмите на кнопку ENTER, чтобы остановить воспроизведение.

### 3.1.2. Отключение барабанной партии.

- Нажмите на кнопку MUTE, значок барабана будет зачеркнут. Барабанная партия отключится.



- Повторно нажмите на кнопку MUTE, чтобы снова включить барабанную партию.



## 3.2. Внешнее аудиоустройство (AUX).

Подключите внешнее аудиоустройство к разъему AUX. Вы можете воспроизводить композицию с подключенного устройства и играть под нее.

### 3.2.1. Подключение внешнего аудиоустройства.

- Уменьшите уровень громкости на подключенном устройстве.
- Подключите мобильный телефон, MP3-плеер, или другое внешнее аудиоустройство к разъему AUX.



### 3.2.2. Воспроизведение композиции.

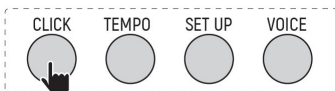
- Включите композицию на внешнем аудиоустройстве.
  - Настройте уровень громкости.
- Отрегулируйте уровень громкости на внешнем аудиоустройстве относительно звукового модуля.
  - Сигнал будет поступать на разъемы L/MONO и Phone.

## 4. ИСПОЛЬЗОВАНИЕ МЕТРОНОМА.

Вы можете отточить навыки под встроенный метроном.

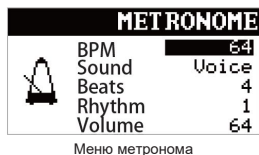
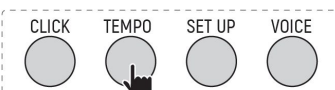
### 4.1. Включение метронома.

- Нажмите на кнопку CLICK, чтобы включить метроном.
- Повторно нажмите на кнопку CLICK, чтобы выключить метроном.



### 4.2. Настройка метронома.

- Нажмите на кнопку TEMPO, чтобы войти в меню метронома.

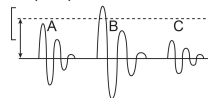


Меню метронома

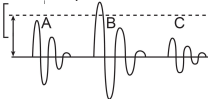
### • Параметры пэда

Параметр	Значение	Описание
Sensitivity	0-31	<ul style="list-style-type: none"> <li>Вы можете настроить чувствительность пэдов в соответствии с вашим стилем игры.</li> <li>Вы сможете управлять громкостью в зависимости от силы удара.</li> <li>Чем больше значение параметра, тем больше чувствительность пэда.</li> <li>При высоком значении параметра чувствительности даже легкий удар по пэду/тарелке создаст громкий звук. При низком значении параметра чувствительности даже сильный удар по пэду/тарелке произведет тихий звук.</li> </ul>
Threshold	0-31	<ul style="list-style-type: none"> <li>Данная настройка устанавливает порог срабатывания сигнала, когда удар по пэду сильнее установленного уровня (динамическая чувствительность). Таким образом, вы можете предотвратить ложное срабатывание пэда из-за вибрации других пэдов.</li> <li>На рисунке справа показано, что пэд будет звучать из-за удара B, а удары A и C не воспроизведут звук. Если установить высокое значение для порога срабатывания, при слабых ударах по пэду звук не будет воспроизводиться. Порог срабатывания постепенно увеличивается при ударе по пэду.</li> <li>Проверьте данный параметр и при необходимости отрегулируйте его. Повторяйте действия, пока не подберете порог срабатывания, подходящий под ваш стиль игры.</li> </ul>
Curve	LINEAR	<p>Данный параметр используется для настройки соотношения между силой удара и громкостью. При необходимости измените параметры кривой до нужных значений.</p> <p>Значение по умолчанию. В таком случае достигается естественное соотношение между силой удара и громкостью звучания пэда.</p>

Порог срабатывания



Порог срабатывания



- Нажимайте на кнопки [▲][▼] или вращайте ЭНКОДЕР, чтобы выбрать параметр.
- Нажмите на кнопку ENTER.

- Нажимайте на кнопки [▲][▼] или вращайте ЭНКОДЕР, чтобы изменить значение параметра.

- Повторно нажмите на кнопку ENTER, чтобы сохранить внесенные изменения.
- Когда метроном включен, маятник на значке слева будет колебаться в соответствии с темпом.

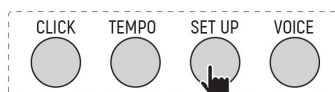
### • Параметры метронома

Параметр	Значение	Описание
BPM	20-260	Темп метронома в ударах в минуту (BPM)
Sound	6	Звук метронома
Beats	1-9	Количество долей в такте
Rhythm	1   1/2   1/4   1/8   1/16	Ритм каждой доли
Volume	0-127	Громкость метронома

## 5. ДОПОЛНИТЕЛЬНЫЕ НАСТРОЙКИ.

### 5.1. Настройки пэда (TRIG).

- Нажмите на кнопку SET UP, чтобы войти в меню настроек.

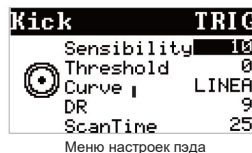


A	Настройки пэда
B	Настройки MIDI
C	Настройки эффектов
D	Настройки микшера
E	Системные настройки



Меню настроек

- Нажимайте на кнопки [▲][▼] или вращайте ЭНКОДЕР, чтобы выбрать параметр TRIG. Нажмите на кнопку ENTER, чтобы перейти в меню настроек пэда.




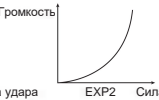

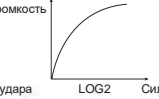




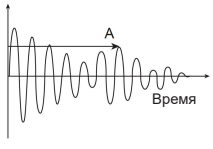
Меню настроек пэда

- Ударьте по пэду, который хотите настроить. Название прозвучавшего пэда отобразится в левой части заголовка. На экране слева появится значок пэда.
- Нажимайте на кнопки [▲][▼] или вращайте ЭНКОДЕР, чтобы выбрать нужный параметр. Нажмите на кнопку ENTER, чтобы подтвердить выбор.
- Нажимайте на кнопки [▲][▼] или вращайте ЭНКОДЕР, чтобы изменить значение параметра.
- Повторно нажмите на кнопку ENTER, чтобы сохранить внесенные изменения.

### Внимание! Сохраняйте внесенные изменения!

Если вы не нажмете на кнопку ENTER, внесенные изменения не сохранятся.

При следующем входе в данное меню будет установлено значение по умолчанию.

Параметр	Значение	Описание
Curve	EXP1 EXP2	В отличие от прямой зависимости (LINEAR) потребуется более сильный удар по пэду для прироста громкости звука.  
	LOG1 LOG2	В отличие от прямой зависимости (LINEAR) даже легкий удар по пэду обеспечивает большой прирост громкости звука.  
	SPLINE	S-образная кривая возрастающего отклика на силу удара. 
	LOUD1 LOUD2	Вы сможете легко поддерживать мощный звук при легких ударах. Данный параметр применим при использовании пэда в качестве внешнего устройства.  
DR	0-9	Данный параметр отвечает за диапазон (от максимального до минимально допустимого значения волны) сигнала, поступающего с пэда. Чем больше значение параметра, тем больше диапазон принимаемого сигнала.
Scan Time	0-40	<ul style="list-style-type: none"> <li>Данный параметр устанавливает время обнаружения сигнала пэда.</li> <li>Время срабатывания у каждого пэда индивидуально. В таком случае волна сигнала у пэдов разная. Одинаковые по силе удары могут дать звук разной громкости.</li> <li>В таком случае вы можете настроить время обнаружения сигнала для более корректного срабатывания пэда.</li> <li>Ударяйте по пэду с одинаковой силой и увеличивайте значение параметра, пока громкость звука не станет максимальной. Затем совершайте более сильные и более слабые удары, чтобы удостовериться в нормальном изменении громкости звука.</li> <li>Чем выше значение, тем длиннее промежуток времени для обнаружения сигнала. Поэтому по возможности уменьшайте значение параметра.</li> </ul> 
Retrig Level	0-16	<ul style="list-style-type: none"> <li>Данная настройка предотвращает ложное повторное срабатывание пэда.</li> <li>Пэды могут производить повторные колебания, что может привести к ложному срабатыванию пэдов на точке A (см. рис. справа).</li> <li>Это может происходить при затухании сигнала. Настройте этот параметр, чтобы отслеживать и предотвращать повторное срабатывание пэда.</li> <li>При ложном повторном срабатывании пэда увеличивайте значение параметра до прекращения ложного срабатывания.</li> <li>Если установлено большое значение для данного параметра, то при быстрой игре (например, дробы) может происходить потеря некоторых ударов. По возможности уменьшайте значение параметра, не допуская повторного срабатывания пэда.</li> <li>(Примечание: вы также можете установить время, когда запрещено повторное срабатывание пэда. Следующий сигнал не будет обрабатываться после получения сигнала с пэда в течение установленного времени. После удара по пэду срабатывает звук и исключаются ложные повторные срабатывания пэда).</li> </ul> 
Mask Time	0-64 (ms)	<ul style="list-style-type: none"> <li>Данная настройка предотвращает двойное срабатывание пэда.</li> <li>Во время игры (особенно на бас-бочке) колотушка может отскочить и повторно ударить по пэду, также колотушка может остаться у пэда и вызвать двойное срабатывание (два звука вместо одного). Данный параметр предотвращает двойное срабатывание. При ударе по пэду происходит блокировка приема сигнала в течение некоторого времени (0-64 мс).</li> <li>Попробуйте очень быстро ударять по пэду и изменять значение Mask Time, чтобы настроить защиту от повторных срабатываний.</li> <li>Если установлено слишком высокое значение Mask Time, то быстрая игра вызовет затруднения. По возможности установите минимальное значение параметра.</li> <li>(Примечание: если при однократном ударе воспроизводится два или более звука, настройте параметр Retrig Level).</li> </ul>
AntiCross	0-80	<ul style="list-style-type: none"> <li>Данный параметр исключает перекрестные помехи (во время игры одного пэда воспроизводится звук с другого пэда). Такое происходит, когда два пэда установлены на одной стойке.</li> <li>В некоторых случаях вы можете избежать перекрестных помех, увеличив расстояние между двумя пэдами.</li> </ul>
Rim Gain	5-30	Данный параметр отвечает за чувствительность края пэда. Чем больше значение параметра, тем меньшую силу удара надо применять при исполнении рим-шота. При низких значениях параметра даже сильный удар приводит к достаточно тихому исполнению рим-шота.
Head Rim	5-20	При ударе по центру пэда вы услышите звук барабана. Уменьшайте значение, чтобы было легче играть. При высоком значении параметра не получится качественно исполнить рим-шот.

## 5.2. Настройки MIDI (MIDI).

1. Нажмите на кнопку SET UP, чтобы войти в меню настроек.



2. Нажимайте на кнопки [▲][▼] или вращайте ЭНКОДЕР, чтобы выбрать параметр MIDI. Нажмите на кнопку ENTER, чтобы перейти в меню настроек MIDI.



Меню настроек MIDI

- Нажимайте на кнопки [▲][▼] или вращайте ЭНКОДЕР, чтобы выбрать нужный параметр. Затем нажмите на кнопку ENTER, чтобы подтвердить выбор.
- Нажимайте на кнопки [▲][▼] или вращайте ЭНКОДЕР, чтобы изменить значение параметра.
- Повторно нажмите на кнопку ENTER, чтобы сохранить внесенные изменения.

### • Параметры MIDI

Параметр	Значение	Описание
Language	EN/中文	Устанавливает язык интерфейса
Channel	1-16	Задает номер MIDI-канала
USB-MIDI OUT	ON/OFF	Включает/выключает USB-MIDI OUT
USB-MIDI IN	ON/OFF	Включает/выключает USB-MIDI IN
Auto Trace	ON/OFF	Включает/выключает автоматическую трассировку основного и звукового интерфейса
Retransmit	ON/OFF	Включает/выключает перенаправление данных USB-MIDI
System Real	ON/OFF	Включает/выключает системные сообщения реального времени



### 5.3. Настройки эффектов (EFF).

1. Нажмите на кнопку SET UP, чтобы войти в меню настроек.



2. Нажимайте на кнопки [▲][▼] или вращайте ЭНКОДЕР, чтобы выбрать параметр EFF. Нажмите на кнопку ENTER, чтобы перейти в меню настроек эффектов.



Меню эффектов

3. Ударьте по пэду, который хотите настроить.

Название прозвучавшего пэда отобразится в левой части заголовка. На экране слева появится значок пэда.

4. Нажимайте на кнопки [▲][▼] или вращайте ЭНКОДЕР, чтобы выбрать нужный параметр. Нажмите на кнопку ENTER, чтобы подтвердить выбор.

5. Нажимайте на кнопки [▲][▼] или вращайте ЭНКОДЕР, чтобы изменить значение параметра.

6. Повторно нажмите на кнопку ENTER, чтобы сохранить внесенные изменения.

#### • Параметры эффектов

Параметр	Значение	Описание
Coarse	-24~+24	Приблизительная настройка выбранного пэда
Fine	0-127	Тонкая настройка выбранного пэда
Release	0-127	Время затухания
Volume	0-127	Громкость пэда
Pan	0-127	Настраивает панорамирование для выбранного пэда
Reverb	0-127	Настраивает реверберацию для выбранного пэда
Tone	0-127	Устанавливает тембр для выбранного пэда

### 5.4. Настройки микшера (MIX).

1. Нажмите на кнопку SET UP, чтобы войти в меню настроек.



2. Нажимайте на кнопки [▲][▼] или вращайте ЭНКОДЕР, чтобы выбрать параметр MIX. Нажмите на кнопку ENTER, чтобы перейти в меню настроек микшера.



Меню микшера

3. Нажимайте на кнопки [▲][▼] или вращайте ЭНКОДЕР, чтобы выбрать нужный параметр. Нажмите на кнопку ENTER, чтобы подтвердить выбор.

4. Нажимайте на кнопки [▲][▼] или вращайте ЭНКОДЕР, чтобы изменить значение параметра.

5. Повторно нажмите на кнопку ENTER, чтобы сохранить внесенные изменения.

#### • Параметры микшера

Параметр	Значение	Описание
Equalizer	ON/OFF	Включает/выключает эквалайзер
Low Gain	0-127	Настраивает диапазон низкого коэффициента усиления
High Gain	0-127	Настраивает диапазон высокого коэффициента усиления
Low Freq	0-127	Устанавливает диапазон низких частот
High Freq	0-127	Устанавливает диапазон высоких частот
Reverb Type	8 типов	Выбирает тип реверберации
Room Size	5 типов	Устанавливает размер помещения
Reverb Level	0-127	Устанавливает уровень реверберации
Reverb Time	0-127	Устанавливает время реверберации
Reverb PreLF	0-7	Устанавливает значение реверберации меньше выбранного низкого порогового значения

### 5.5. Системные настройки (UTIL).

#### 5.5.1. Настройка яркости экрана.

1. Нажмите на кнопку SET UP, чтобы войти в меню настроек.



2. Нажимайте на кнопки [▲][▼] или вращайте ЭНКОДЕР, чтобы выбрать параметр UTIL. Нажмите на кнопку ENTER, чтобы перейти в меню системных настроек.



Системные настройки

A	Настройка яркости экрана
B	Настройка бас-бочки
C	Восстановление заводских настроек
D	Информация о звуковом модуле

3. Нажимайте на кнопки [▲][▼] или вращайте ЭНКОДЕР, чтобы выбрать параметр CTRL. Нажмите на кнопку ENTER, чтобы подтвердить выбор.

4. Нажимайте на кнопки [▲][▼] или вращайте ЭНКОДЕР, чтобы отрегулировать яркость экрана. Нажмите на кнопку ENTER, чтобы подтвердить внесенные изменения.



#### 5.5.2. Настройка параметра KICK.

- Для параметра KICK выберите один из двух типов: бас-бочку или педаль.
- В зависимости от комплектации ударной установки нужно выбрать правильную настройку.
- Если вы меняете педаль, настройки звукового модуля также необходимо изменить.

1. Нажмите на кнопку SET UP, чтобы войти в меню настроек.

2. Нажимайте на кнопки [▲][▼] или вращайте ЭНКОДЕР, чтобы выбрать параметр UTIL. Нажмите на кнопку ENTER, чтобы перейти в меню системных настроек.

3. Нажимайте на кнопки [▲][▼] или вращайте ЭНКОДЕР, чтобы выбрать параметр KICK. Нажмите на кнопку ENTER, чтобы выбрать в качестве источника звука бас-бочку.

4. Нажимайте на кнопки [▲][▼] или вращайте ЭНКОДЕР, чтобы выбрать тип параметра KICK. Нажмите на кнопку ENTER, чтобы сохранить изменения и выйти из меню настроек.



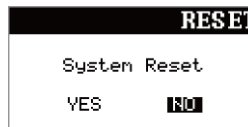
#### 5.5.3. Восстановление заводских настроек.

1. Нажмите на кнопку SET UP, чтобы войти в меню настроек.

2. Нажимайте на кнопки [▲][▼] или вращайте ЭНКОДЕР, чтобы выбрать параметр UTIL. Нажмите на кнопку ENTER, чтобы перейти в меню системных настроек.

3. Нажимайте на кнопки [▲][▼] или вращайте ЭНКОДЕР, чтобы выбрать параметр RESET. Нажмите на кнопку ENTER, чтобы подтвердить выбор.

4. Нажмите на кнопку ENTER и подождите, пока восстановятся заводские настройки.



#### 5.5.4. Информация о звуковом модуле.

1. Нажмите на кнопку SET UP, чтобы войти в меню настроек.

2. Нажимайте на кнопки [▲][▼] или вращайте ЭНКОДЕР, чтобы выбрать параметр UTIL. Нажмите на кнопку ENTER, чтобы перейти в меню системных настроек.

3. Нажимайте на кнопки [▲][▼] или вращайте ЭНКОДЕР, чтобы выбрать параметр INFO. Нажмите на кнопку ENTER, чтобы посмотреть информацию о звуковом модуле.

# ПРИЛОЖЕНИЕ

ДЕМОНСТРАЦИОННЫЕ КОМПОЗИЦИИ: 55 /

НАБОРЫ УДАРНЫХ ИНСТРУМЕНТОВ: 30 /

ТЕМБРЫ: 425

## 6.1. Список демонстрационных композиций.

№	Название	№	Название	№	Название	№	Название	№	Название	№	Название
1	Demo 1	11	Demo 11	21	Demo 21	31	Demo 31	41	Demo 41	51	Demo 51
2	Demo 2	12	Demo 12	22	Demo 22	32	Demo 32	42	Demo 42	52	Demo 52
3	Demo 3	13	Demo 13	23	Demo 23	33	Demo 33	43	Demo 43	53	Demo 53
4	Demo 4	14	Demo 14	24	Demo 24	34	Demo 34	44	Demo 44	54	Demo 54
5	Demo 5	15	Demo 15	25	Demo 25	35	Demo 35	45	Demo 45	55	Demo 55
6	Demo 6	16	Demo 16	26	Demo 26	36	Demo 36	46	Demo 46		
7	Demo 7	17	Demo 17	27	Demo 27	37	Demo 37	47	Demo 47		
8	Demo 8	18	Demo 18	28	Demo 28	38	Demo 38	48	Demo 48		
9	Demo 9	19	Demo 19	29	Demo 29	39	Demo 39	49	Demo 49		
10	Demo 10	20	Demo 20	30	Demo 30	40	Demo 40	50	Demo 50		

## 6.2. Список наборов ударных инструментов.

№	Название	№	Название	№	Название	№	Название	№	Название	№	Название
1	Rock 1	6	Pop 3	11	Funk 1	16	Metal	21	Electro 1	26	Arena
2	Rock 2	7	Jazz 1	12	Funk 2	17	Gospel 1	22	Electro 2	27	Bottlep 1
3	Rock 3	8	Brush 1	13	Funk 3	18	Gospel 2	23	Absynth	28	Bottlep 2
4	Pop 1	9	Fiesta 1	14	Blues 1	19	Reggae 1	24	Afroshop 1	29	Bouncin 1
5	Pop 2	10	Jungle 1	15	Blues 2	20	Reggae 2	25	Afroshop 2	30	Dakeat

## 6.3. Список тембров.

№	Название	№	Название	№	Название	№	Название	№	Название
	<b>Бас-бочка (1)</b>	39	Sn-Jazz-1-R	78	Tom-Rock-1-XL	118	Djembe AfroS 6	159	Shaker Concrete 2
1	Kick-Rock-1	40	Sn-Jazz-1-C	79	Tom-Rock-2-R	119	Djembe AfroS 7		<b>Райд (1)</b>
2	Kick-Pop-1	41	Sn-Brush-1-XL	80	Tom-Pop1-1	120	Djembe AfroS 8	160	RD_R24-Bell
3	Kick-Pop-2	42	Sn-Brush-1-R	81	Tom-Pop1-2	121	Djembe AfroS 9	161	RD_R24-Shoulder
4	Kick-Metal-1	43	Sn-Jungle-1	82	Tom-Pop1-3	122	Dununba AfroS 1	162	RD_R24-Edge
5	Kick-Metal-2	44	Sn-Jungle-2-R	83	Tom-Pop1-1-R	123	Dununba AfroS 2	163	RD-Jazz1-bell
6	Kick-Jazz-1	45	Sn-Fiesta-1	84	Tom-Pop1-2-R	124	Dununba AfroS 3	164	RD-Jazz1-top
7	Kick-Jungle-1	46	Sn-Fiesta-1-R	85	Tom-Pop1-3-R	125	Kenkeni AfroS	165	RD-Brush2-bell
8	Kick-Vintage-1	47	Clap-Electro9	86	Tom-Jazz1-XL	126	Krin AfroShop	166	RD-Brush2-edge
9	Kick-Electro8-1	48	Sn-Electro9-RS	87	Tom-Jazz2XL	127	Sangba Afro 1	167	RD-Brush2-top
10	Kick-Electro8-2		<b>Малый барабан (2)</b>	88	Tom-Brush1-XL	128	Sangba Afro 3	168	RD-Jungle1-bell
	<b>Бас-бочка (2)</b>	49	Snare Absynth 1	89	Tom-BassBrush1-XL	129	Shaker Arena 1	169	RD-Jungle1-top
11	Kick Absynth 1	50	Snare Absynth 2	90	Tom-Metal1-XL	130	Shaker Arena 2	170	RD-Vintage1-Bell
12	Kick Absynth 2	51	Snare Absynth 3	91	Tom-Metal2-XL	131	Shaker Arena 3	171	RD-Vintage1-shoulder
13	Kick AfroShop 1	52	Snare AfroShop 1	92	Tom-Metal1-R	132	Shaker Arena 4	172	RD-Fiesta1-top
14	Kick AfroShop 2	53	Snare AfroShop 2	93	Tom-Metal2-R	133	Tom BottleP 1	173	Cymb 808L
15	Kick Arena 1	54	Snare AfroShop 3	94	Tom-Jungle1-1	134	Tom BottleP 2		<b>Райд (2)</b>
16	Kick Arena 2	55	Snare Arena 1	95	Tom-Jungle1-2	135	Tom BottleP 3	174	Ride Glowstix 1
17	Kick Argon 1	56	Snare Arena 2	96	Tom-Jungle1-3	136	Tom BottleP 4	175	Ride Glowstix 2
18	Kick Argon 2	57	Snare Arena 3	97	Tom-Electro1-1	137	Tom BottleP 5	176	Ride Glowstix 3
19	Kick BottleP 1	58	Rim Argon	98	Tom-Electro1-2	138	Tom BottleP 6	177	Ride Glowstix 4
20	Kick BottleP 2	59	Rimshot Argon	99	Tom-Electro1-3	139	Tom BottleP 7	178	Bell AfroShop 1
21	Kick Bouncin 1	60	Snare BottleP 1		<b>Том (2)</b>	140	Tom BottleP 8	179	Bell AfroShop 2
22	Kick Bouncin 2	61	Snare BottleP 2	100	Perc Absynth 1	141	Tom Bouncin 1	180	Bell AfroShop 3
23	Kick Concrete 1	62	Snare BottleP 3	101	Perc Absynth 2	142	Tom Bouncin 2	181	Bell AfroShop 4
24	Kick Concrete 2	63	Snare Bouncin 1	102	Perc Absynth 3	143	Tom Bouncin 3	182	Ride Arena 1
25	Kick Dakeat 1	64	Snare Bouncin 2	103	Perc Absynth 4	144	Tom Bouncin 4	183	Ride Arena 2
26	Kick Dakeat 2	65	Snare Bouncin 3	104	Perc Absynth 5	145	Tom Dakeat 1	184	Ride Arena 3
27	Kick Ganja 1	66	Snare Dakeat 1	105	Tom Absynth 1	146	Tom Dakeat 2	185	Ride Neuron 1
28	Kick Ganja 2	67	Snare Dakeat 2	106	Tom Absynth 2	147	Perc Jack 1	186	Ride Neuron 2
29	Kick Jack 1	68	Snare Dakeat 3	107	Tom Absynth 3	148	Perc Jack 2	187	RideBell Neuron
30	Kick Jack 2	69	Snare Dakeat 4	108	Tom Absynth 4	149	Perc Jack 3	188	Bongo Bouncin
	<b>Малый барабан (1)</b>	70	Snare Concrete 1	109	Tom Absynth 5	150	Perc Jack 4	189	Ride Ganja
31	Sn-Rock-1	71	Snare Concrete 2	110	Tom Absynth 6	151	Perc Jack 5	190	Ride Overtime
32	Sn-Rock-1-R	72	Snare Concrete 3	111	Tom Absynth 7	152	Perc Jack 6	191	Ride Rare 1
33	Sn-Rock-1-C	73	Snare Jack 1	112	Tom Absynth 8	153	Perc Jack 7	192	Ride Rare 2
34	Sn-Rock-2-XL	74	Snare Jack 2	113	Tom Absynth 9	154	Perc Jack 8	193	Ride Shooter
35	Sn-Pop-1	75	Snare Jack 3	114	Djembe AfroS 1	155	Lofill Jack 1	194	Ride Syntheti
36	Sn-Pop-1-R		<b>Том (1)</b>	115	Djembe AfroS 2	156	Lofill Jack 2	195	Ride Alkaloid V1
37	Sn-Pop-1-Cr	76	Tom-Rock-1-XL	116	Djembe AfroS 3	157	Perc Concrete 1	196	Ride Alkaloid V2
38	Sn-Jazz-1-XL	77	Tom-Rock-2-XL	117	Djembe AfroS 5	158	Shaker Concrete 1	197	Ride Alkaloid V3



№	Название	№	Название	№	Название	№	Название	№	Название
198	Ride Alkaloid V4	262	ClosedHH BP 1	329	Triangle_v127X2	395	SFX Dakeat 2		
199	Ride Alkaloid V5	263	ClosedHH BP 2	330	Shaker-X	396	SFX Dakeat 3 V1		
200	Ride Alkaloid V6	264	ClosedHH BP 3	331	Jingle Bell-Eq	397	SFX Dakeat 3 V2		
201	Ride Soulesque 1	265	ClosedHH Boun 1	332	Belltree-X	398	Vocal Dakeat 1		
202	Ride Soulesque 2	266	ClosedHH Boun 2	333	Castanets-X	399	Vocal Dakeat 2		
203	Ride X	267	ClosedHH Boun 3	334	Mute Surdo-X	400	Vocal Dakeat 3		
	Крэш (1)	268	ClosedHH Concr 1	335	Open Surdo-X	401	Vocal Dakeat 4		
204	Cr_Classic_Edge	269	ClosedHH Concr 2		Хай-хэт (1)	402	Vocal Dakeat 5		
205	Cr_Classic_Shoulder	270	ClosedHH Concr 3	336	Clap Absynth	403	Vocal Dakeat 6		
206	Cr_Rock-V20-Edge	271	ClosedHH Dakeat 1	337	Clap AfroShop 1	404	Bass Concrete 1		
207	Cr_Rock-V20-Shoulder	272	ClosedHH Dakeat 2	338	Clap AfroShop 2	405	Bass Concrete 3		
208	Cr-Metal-1	273	ClosedHH Dakeat 3	339	Clap Arena 1	406	Bass Concrete 5		
209	Cr-Jazz-1	274	ClosedHH Jack 1	340	Clap Arena 2	407	Bass Concrete 6		
210	Cr-Jungle-1	275	ClosedHH Jack 2	341	Clap BottleP 1	408	Bass Concrete 10		
211	Cr-Jungle-3	276	ClosedHH Jack 3	342	Clap BottleP 2	409	Bass Concrete 11		
212	China-Vintage-1	277	OpenHH Absynth 1	343	Clap Bouncin 1	410	Stab Concrete		
213	Cr-Vintage-2	278	OpenHH Absynth 2	344	Clap Bouncin 2	411	Bass Jack 1		
214	Cr-Vintage-3	279	OpenHH AfroShop 1	345	Clap Concrete 1	412	Bass Jack 2		
	Крэш (2)	280	OpenHH AfroShop 2	346	Clap Concrete 2	413	Bass Jack 3		
215	Balafon Afro S 1	281	OpenHH Alphabetical	347	Clap Funk 1	414	Bass Jack 4		
216	Balafon Afro S 2	282	OpenHH Arena 1	348	Clap Funk 2	415	Bass Jack 5		
217	Balafon Afro S 3	283	OpenHH Arena 2	349	Clap Jack 1	416	Bass Jack 6		
218	Balafon Afro S 4	284	OpenHH Argon 1	350	Clap Jack 2	417	Bass Jack 7		
219	Crash Arena 1	285	OpenHH Argon 2		Эффекты	418	Bass Jack 8		
220	Crash Arena 2	286	OpenHH BP 1	351	Snap Absynth 1	419	Shaker Jack 1		
221	Combo Argon	287	OpenHH BP 2	352	Snap Absynth 2	420	Shaker Jack 2		
222	Crash Argon	288	OpenHH BP 3	353	Shaker Absynth	421	Shaker Jack 3		
223	Crash BottleP 1	289	OpenHH Bounc 1	354	SFX Absynth 1	422	Shaker Jack 4		
	Хай-хэт (1)	290	OpenHH Bounc 2	355	SFX Absynth 2	423	Stab Jack 4		
224	HH-Rock-open	291	OpenHH Bounc 3	356	Metal Absynth 2	424	Stab Jack 5		
225	HH-Rock-half	292	OpenHH Concr 1	357	Chord Absynth 1	425	Stab Jack 7		
226	HH-Rock-closed	293	OpenHH Concr 2	358	Chord Absynth 2				
227	HH-Rock-chick	294	OpenHH Dakeat	359	Chord Absynth 3				
228	HH-Rock-splash	295	OpenHH Jack 1	360	Shaker AfroShop				
229	HH-Brush-open	296	OpenHH Jack 2	361	Calabash AfroShop				
230	HH-Brush-half2	297	OpenHH Jack 3	362	Synth Arena 1				
231	HH-Brush-closed	298	Shaker Argon	363	Synth Arena 3				
232	HH-Brush-chick	299	Splash Argon	364	Synth Arena 4				
233	HH-Brush-splash		Перкуссия	365	Synth Arena 5				
234	HH-Fiesta-open	300	High Q	366	Bass Arena 4				
235	HH-Fiesta-Half	301	Slap	367	SFX Argon 2				
236	HH-Fiesta-closed	302	Scratch Push	368	SFX Argon 3				
237	HH-Fiesta-chick	303	Scratch Pull	369	Zap BottlePoppin				
238	HH-Fiesta-splash	304	Hand ClapX	370	Tamb BottlePoppin				
239	HH-Vintage-open	305	Tambourine-X	371	Strike BottlePoppin				
240	HH-Vintage-Half	306	Cow Bell-X	372	Shaker BottlePoppin 1				
241	HH-Vintage-closed	307	Vibra Slap-X	373	Shaker BottlePoppin 2				
242	HH-Vintage-chick	308	High Bongo-X	374	Shaker BottlePoppin 3				
243	HH-Vintage-Splash	309	Low Bongo-X	375	Noise BottlePoppin				
244	HH-Electro8-open	310	Mute High Conga	376	Dist BottlePoppin				
245	HH-Electro8-Half	311	Open High Conga	377	Shaker Bouncin 1				
246	HH-Electro8-closed	312	Low Conga	378	Shaker Bouncin 2				
247	HH-Electro8-chick	313	High Timbale	379	Shaker Bouncin 3				
248	HH-Electro8-splash	314	Low Timbale	380	Shaker Bouncin 4				
	Хай-хэт (2)	315	High Agogo	381	SFX Bouncin 1				
249	Cabasa Argon	316	Low Agogo	382	Perc Bouncin				
250	ClosedHH Absyn 1	317	Cabasa-X	383	Impact Bouncin				
251	ClosedHH Absyn 2	318	Maracas-X	384	Blip Bouncin 1				
252	ClosedHH Afro 1	319	Short High Whistle	385	Blip Bouncin 2				
253	ClosedHH Afro 2	320	Long Low Whistle	386	Buzz Dakeat 1				
254	ClosedHH Alph 1	321	Short Guiro	387	Buzz Dakeat 3				
255	ClosedHH Alph 2	322	Long Guiro	388	Buzz Dakeat 4				
256	ClosedHH Arena 1	323	Claves-HP	389	Crackle Dakeat 1				
257	ClosedHH Arena 2	324	High Wood Block-X	390	Crackle Dakeat 2				
258	ClosedHH Argon 1	325	Low Wood Block-X	391	Crackle Dakeat 3				
259	ClosedHH Argon 2	326	Mute Cuica-X	392	Crackle Dakeat 4				
260	ClosedHH Argon 3	327	Open Cuica-X	393	Perc Dakeat 1				
261	ClosedHH Argon 4	328	Mute Triangle-X2	394	Perc Dakeat 3				



#### **Уведомление о соответствии требованиям FCC:**

Все изменения и модификации устройства, не одобренные стороной, ответственной за соблюдение требований, могут лишить пользователя права на эксплуатацию данного устройства.

Обратите внимание: данное устройство было протестировано и признано соответствующим требованиям для цифровых устройств класса B в соответствии с частью 15 правил FCC. Эти требования рассчитаны на обеспечение защиты в разумных пределах от вредоносных воздействий при установке в жилом помещении.

Данное оборудование создает, использует и может излучать радиочастотную энергию, которая при установке или использовании данного оборудования не в соответствии с инструкциями производителя может создавать помехи в радиосвязи. Тем не менее невозможно гарантировать отсутствие помех в каждом конкретном случае. В случае, если данное оборудование действительно вызывает помехи в радио- или телевизионном приеме, что можно проверить выключением и включением данного оборудования, пользователю рекомендуется попытаться устранить помехи следующим образом:

Переориентировать или установить принимающую антенну в другом месте.

Увеличить расстояние между данным устройством и приемником.

Подключить устройство к розетке другой электроцепи нежели та, к которой подключен приемник.

Проконсультироваться с продавцом или квалифицированным радио/ТВ-техником.



Этот символ означает, что данное изделие не следует утилизировать вместе с бытовыми отходами. Когда срок службы изделия истечет, отнесите его в пункт сбора для вторичной переработки электрического и электронного оборудования. Раздельный сбор отходов и вторичная переработка при утилизации позволяет сохранить природные ресурсы и обеспечить переработку способом, не наносящим вреда здоровью людей и окружающей среде. Для получения подробной информации о вторичной переработке данного изделия обратитесь в местные органы городского управления, службу сбора бытовых отходов или в магазин, где было приобретено изделие.



**Электронная ударная установка**  
Модель: DED-100

Производитель: Guangzhou Rantion Technology Co., Ltd.

Веб-сайт: [www.donnermusic.com](http://www.donnermusic.com)

e-mail: [service@donnermusic.com](mailto:service@donnermusic.com)

Адрес: Помещение 7002 и 7003, 7-й этаж, Digital Entertainment Industrial Park, Greater Bay Area,  
№28 Huangpu Park West Road, Huangpu District, Гуанчжоу, Китай.

UK Представитель

**GOAL REACH CONSULTING LTD**  
OST\_UK\_20230608000003

[goalservice@hotmail.com](mailto:goalservice@hotmail.com)

EU Представитель

**SUCCESS COURIER SL**  
OST\_EU\_20230619000005

[successservice2@hotmail.com](mailto:successservice2@hotmail.com)

Офис 1029, 3 Hardman Street, 10-й этаж, Spinningfields, Манчестер, Великобритания M3 3hf

Calle Rio Tormes №1, planta 1, Derecha, Oficina 3, Fuenlabrada, Мадрид, 28947 Испания



Rev 02 202310

Copyright © 2023 Donner. Все права защищены.

Сделано в Китае