

Liano

ЦИФРОВОЕ ПИАНИНО

Руководство пользователя

E 2

A&T TRADE

Эксклюзивный дистрибьютор
KORG на территории РФ

8: Автовыключение из сети

После 30 минут бездействия инструмент автоматически выключится. Чтобы отключить эту функцию, нажмите «Автовыключение». Функция активируется при включении питания (настройка по умолчанию). Чтобы снова включить эту функцию после того, как она была отключена, просто выключите и снова включите питание Liano.

Звуки, демопесни и номера изменения MIDI-программ

CC0: Выбор банка (MSB) для всех звуков установлен на 121

CC32PC	Звук	Песня/композитор
0	0	PIANO 1 (Italian Concert Piano): Butterfly Lyriske smastykker No.3 Op.43-1/ E.Grieg (played by Katsuhiko Oguri)
0	1	PIANO 2 (Ballad Piano): À la Manière de Borodine/ M.Ravel (played by Katsuhiko Oguri)
0	4	E.PIANO1 (Stage E.Piano): Jam Session/Naoki Nishi
0	5	E.PIANO2 (Dig.E.Piano): In Memory/Michael Geisel
0	6	HARPSICHOARD (Harpsichord): La Joyeuse/J.P.Rameau (played by Katsuhiko Oguri)
0	19	P.ORGAN (Pipe Organ): Toccata in D Minor/J.S.Bach
0	16	E.ORGAN (Electric Organ): Improvisation/Michael Geisel
0	48	STRINGS (Strings): «Rhapsody on a Theme of Paganini» 18th Variation/ S.Rachmaninoff (arranged and played by Katsuhiko Oguri)

Устранение неисправностей

Если вы обнаружили неисправность цифрового пианино Korg Liano, прочтите этот раздел. Если проблема не исчезнет, обратитесь к дистрибьютору Korg.

Прибор выключается

После 30 минут бездействия инструмент автоматически выключается (Функция Автовыключения). Чтобы включить Liano, снова нажмите кнопку питания.

Звук прерывается

Звуки инструментов в Liano созданы путем записи отдельных сэмплов реальных инструментов, их обработки и объединения для достижения желаемого звучания. В зависимости от детализации и сложности звука для создания каждой ноты могут быть объединены один, два или даже три сэмпла. Почти все звуки на Liano состоят из двух сэмплов на ноту. В связи с этим максимальная полифония или количество нот, которые могут звучать одновременно (в том числе при нажатии правой педали) 60. Каждая нота, которую вы играете при использовании тембра «Italian Concert Piano», требует трех сэмплов, поэтому максимальная полифония, которую вы получите на этом звуке, составляет 40 нот. Для «Stage E.Piano» требуется один сэмпл на ноту, поэтому максимальная полифония составит 120 нот.

Некорректная высота тона на некоторых клавишах

Liano максимально точно воспроизводит звук настоящего фортепиано. Это означает, что в некоторых областях клавиатуры вы можете почувствовать, что обертоны кажутся более сильными или что тон, или высота тона кажутся неправильными. Это отражает акустическую природу сэмплируемого оригинального инструмента и не является неисправностью.

Спецификация

Клавиатура	LS (с велосити): 88 нот (A0–C8)
Максимальная полифония	120 нот / 60 нот/ 40 нот
Звуки	8 звуков
Разъемы	🔊 (Наушники), (Наушники/Линия), USB (🔌) (Тип B), Демпфер, Сеть
Выход усилителя	8 W x 2
Динамики	8 см x 2
Питание	Адаптер: постоянный ток 12 V ⚡ Батарейки: AA (алкалиновые или никель-металлогидридные) x 6 (в комплект не входят)
Время работы	Ок. 8 часов. (при использовании алкалиновых)
Потребляемая мощность	5 W
Вес (без пюпитра)	6,0 кг
Размеры (Ш x Г x В) (с выступами, без пюпитра)	1282 x 290 x 73 мм

В комплекте Адаптер (⚡), пюпитр, педаль PS-3,
инструкция

Аксессуары (опционально) Демпферная педаль DS-1H,
педаль PS-1

Эксплуатационные требования (USB-подключение)

Для получения информации о совместимых операционных системах посетите <https://www.korg.com/support/os/>

- Характеристики могут быть изменены без предварительного уведомления.

Режим Partner позволяет разделить клавиатуру и два человека могут играть вместе в одном диапазоне нот. Для разделения клавиатуры нажмите кнопку питания, удерживая нажатой кнопку METRONOME. Для получения подробной информации загрузите инструкции «Режим Partner и USB-MIDI/USB-AUDIO» с веб-сайта Korg. www.korg.com

Меры предосторожности

Условия использования

Воздействие следующих условий может привести к поломке:

- Прямой солнечный свет
- Высокая температура и влажность
- Большое количество пыли и грязи
- Сильные вибрации
- Магнитные поля

Адаптер питания

Подключайте адаптер только к сети с соответствующим напряжением.

Интерференция

Радио и телеприемники могут вносить помехи. Располагайте пианино дальше от них.

Управление

Не прикладывайте чрезмерные усилия к ручкам и кнопкам.

Чистка

При необходимости протирайте пианино сухой чистой тканью. Не используйте агрессивные жидкости.

Руководство пользователя

Сохраните руководство для дальнейшего использования.

Посторонние предметы

Никогда не ставьте емкости с жидкостью рядом с пианино. Попадание в него жидкости может привести к поломке, возгоранию или поражению электрическим током. Следите за тем, чтобы в него не попали металлические предметы. Если что-то попало внутрь, отключите адаптер от розетки и обратитесь к дистрибьютору Korg или в магазин, где было приобретено оборудование.

Все названия продуктов и компаний являются товарными знаками и зарегистрированы их владельцами.

ВАЖНАЯ ИНФОРМАЦИЯ

Это пианино было изготовлено в соответствии со строгими требованиями к напряжению, применимыми в стране, в которой предполагается его использовать. Если вы приобрели этот продукт через интернет, по почте и/или по телефону, вы должны убедиться, что он предназначен для использования в стране вашего проживания. Использование данного изделия в любой стране, кроме той, для которой оно предназначено, может быть опасным и привести к аннулированию гарантии производителя или дистрибьютора. Пожалуйста, сохраните чек в качестве доказательства покупки. В противном случае ваш продукт может быть снят с гарантии производителя или дистрибьютора.

KORG INC.

www.korg.com

4015-2 Yanokuchi, Inagi-City, Tokyo 206-0812 JAPAN

©2021 KORG INC.

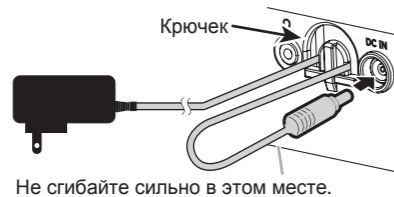
Published 01/2022 Printed in Vietnam

Начало работы

К Liano есть следующие руководства.
 - Данная инструкция
 - Режим Partner и USB-MIDI/USB-AUDIO
 - Таблица MIDI-сообщений
 Их можно скачать с сайта www.korg.com

1. Подключите сетевой адаптер к пианино.

Сделайте петлю вокруг специального крючка, чтобы случайно не выдернуть адаптер. Не дергайте сильно шнур.



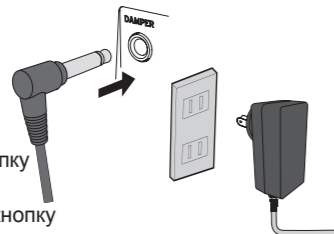
Не сгибайте сильно в этом месте.

2. Подключите педаль демпфера.

3. Воткните адаптер в розетку.

4. Включите пианино.

Для этого нажмите и удерживайте кнопку сети. Загорится LED-индикатор. Для выключения нажмите и удерживайте кнопку сети. LED-индикатор погаснет.



5. Настройка громкости.

Настройте нужный уровень громкости ручкой VOLUME. Он одинаково настраивается и для динамиков, и для наушников.

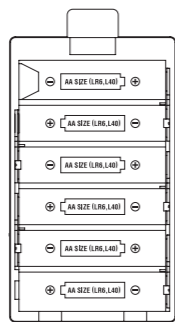


■ Установка батареек

Liano может работать от батареек.

Батарейки приобретаются отдельно.

Не смешивайте новые и старые батарейки или батарейки разных типов. Несоблюдение этого правила может привести к протечке или взрыву батареек. Если батарейки разряжены, немедленно извлеките их. Несоблюдение этого правила может привести к протечке или взрыву батареек.



1. Убедитесь, что Liano выключен и извлеките батарейки.

Отсек батареек Liano расположен на нижней панели. Перевернув прибор, кладите его на толстое одеяло или подобный материал, чтобы не повредить ручки и кнопки.

2. Вставьте 6 батареек AA.

Солюдайте полярность.

3. Закройте отсек батареек.

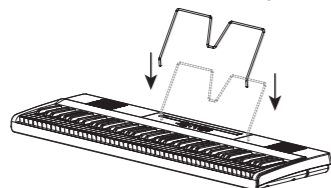
Когда батарейки разряжаются, светодиод питания мигает. Подсоедините адаптер переменного тока или замените батарейки.

■ Установка пюпитра

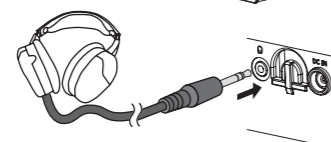
Поместите пюпитр в специальные отверстия.

■ Использование наушников

Подключите наушники к разъему на задней панели. При подключении наушников встроенные динамики отключаются.

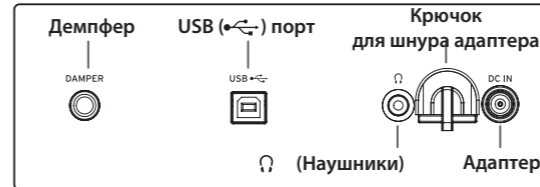
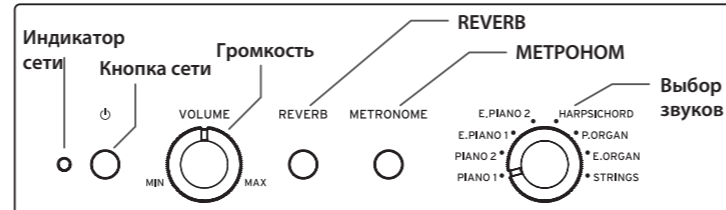


Разъем для наушников можно также использовать в качестве аудиовыхода для подключения цифрового пианино к активным динамикам или другим аудиоустройствам.

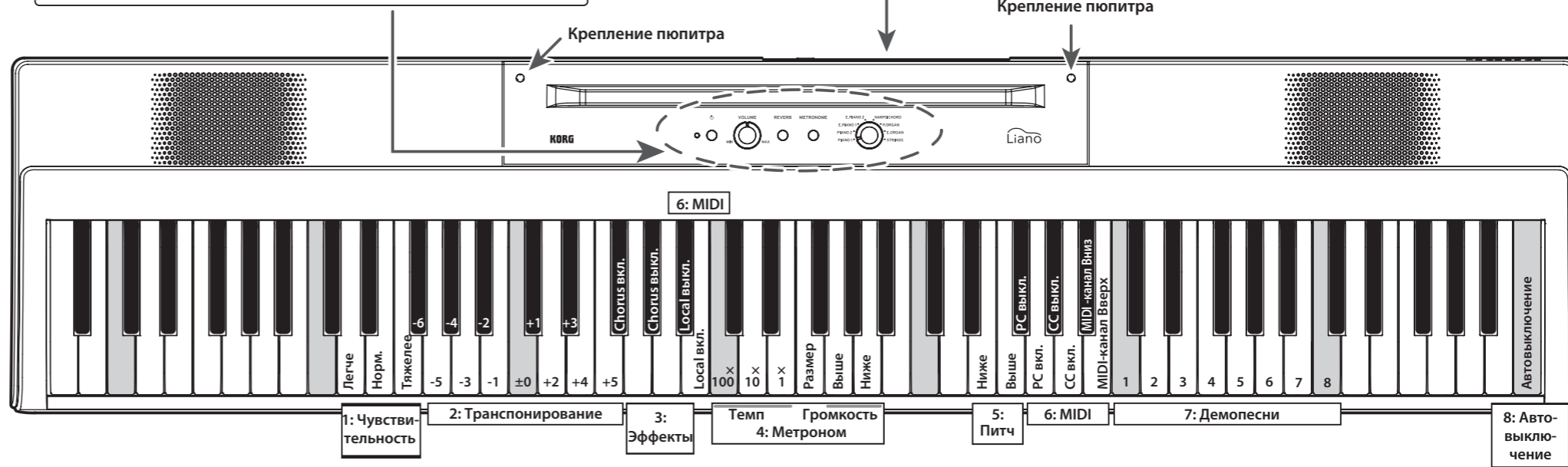


Для защиты слуха не слушайте наушники громко в течение длительного времени.

Функции



* Настройте громкость USB-AUDIO на устройстве, подключенном к Liano.

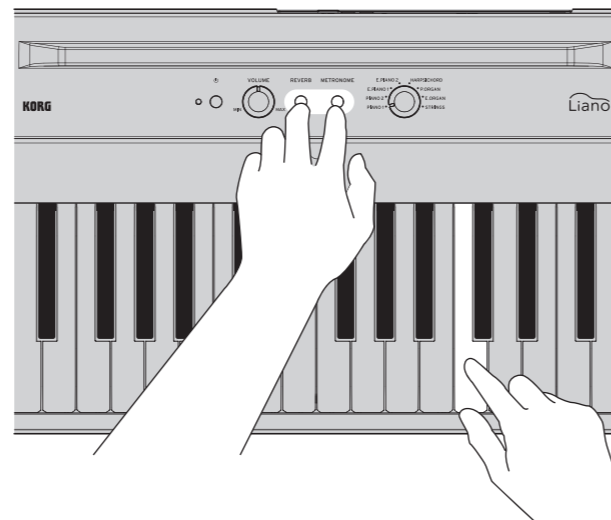


Выбор звуков

У Liano есть 8 разных звуков. Для их переключения используйте ручку на верхней панели.

Другие функции

Для доступа к ним нажмите одновременно REVERB, METRONOME и клавишу, соответствующую функции. Функции разделены на 8 секций и изображены на картинке выше.



Во время одновременного нажатия REVERB и METRONOME не пытайтесь играть на пианино.

1: Чувствительность

Динамический отклик клавиатуры можно настроить в соответствии с техникой игры. Люди с более легким прикосновением могут достичь большей выразительности, выбрав настройку «Легче». Люди с сильным нажатием могут выбрать настройку «Тяжелее». Настройка по умолчанию при включении питания — «Нормальная».

2: Транспозиция

Строй Liano можно легко транспонировать с шагом в полутон, чтобы играть в любой тональности. Диапазон составляет 5 полутонов вверх и 6 полутонов вниз. Используйте ± 0 , чтобы отключить транспонирование. Значение по умолчанию при включении питания ± 0 .

3: Эффект Chorus

При включении chorus звук будет шире. У каждого звука есть свой уровень эффектов, которые можно включать и выключать.

4: Метроном

Кнопка METRONOME включает и выключает метроном. Можно настроить его темп, размер и громкость. По умолчанию темп (♩) = 120; размер = None; громкость = 10.

Темп

Темп можно установить между 40 - 240, используя клавиши x100, x10 и x1. Другие значения ввести нельзя. Например, чтобы установить значение 85, нажмите 8 раз x10 и 5 раз x1. Чтобы установить темп 140, нажмите x100 и 4 раза x10. Отпустите кнопки REVERB и METRONOME.

Размер

На первую долю такта устанавливается акцент. С помощью соответствующей клавиши можно выбрать размерность: 2/4 → 3/4 → 4/4 → 6/4 → None → 2/4 → ...

Громкость

Нажатие клавиши «Ниже» делает метроном тише; нажатие клавиши «Выше» поднимает громкость метронома. Уровни громкости: 1 - 13.

5: Настройка высоты тона (питч)

Это значение можно изменять с шагом 0,5 Гц до 427,5 Гц или до 452,5 Гц, многократно нажимая клавиши «Выше» или «Ниже». Одновременное нажатие клавиш «Выше» и «Ниже» вернет питч к настройке по умолчанию A4 = 440 Гц.

6: MIDI

Для получения информации по подключению Liano по USB скачайте инструкцию «Режим Partner и USB-MIDI/USB-AUDIO» с сайта www.korg.com.

Local вкл/выкл

Local вкл: включает тонгенератор Liano.

Local выкл: выключает тонгенератор Liano.

Отключите («Local Off»), чтобы предотвратить эхо (два звука, воспроизводимые одновременно).

При включении питания (настройка по умолчанию) устанавливается значение «Local вкл».

Изменение программ (PC)

PC выкл.: отправка и получение информации об изменении программы MIDI отключены.

PC вкл.: будет передаваться и приниматься информация об изменении программы MIDI.

При включении питания (настройка по умолчанию) устанавливается значение «PC вкл».

Изменение управления (CC)

CC выкл.: отправка и получение информации об изменении управления MIDI отключены.

CC вкл.: отправка и получение информации об изменении управления MIDI включены.

При включении питания (настройка по умолчанию) устанавливается значение «CC вкл».

Канал MIDI

Укажите канал передачи MIDI-данных. Номер канала будет уменьшаться при каждом нажатии кнопки «Вниз» и увеличиваться при каждом нажатии кнопки «Вверх». При включении питания (настройка по умолчанию) устанавливается канал 1.

7: Воспроизведение демопесен

Каждая из 8 демонстрационных песен использует один из 8 предустановленных звуков. Выберите песню с помощью одной из 8 соответствующих клавиш. Песня начнет воспроизводиться немедленно. После того, как выбранная песня закончится, остальные будут воспроизводиться по порядку и цикл будет повторяться до остановки.

Чтобы остановить воспроизведение демонстрационных песен, одновременно нажмите и отпустите кнопки REVERB и METRONOME.