



# РУКОВОДСТВО ПОЛЬЗОВАТЕЛЯ

*Donner music*

**ЭЛЕКТРОННАЯ УДАРНАЯ УСТАНОВКА **DED-70****

**Благодарим за выбор инструмента DONNER!**

Внимательно прочтите руководство пользователя, прежде чем приступить к работе.



#### **Уведомление о соответствии требованиям FCC:**

Все изменения и модификации устройства, не одобренные стороной, ответственной за соблюдение требований, могут лишить пользователя права на эксплуатацию данного устройства.

Обратите внимание: данное устройство было протестировано и признано соответствующим требованиям для цифровых устройств класса B в соответствии с частью 15 правил FCC. Эти требования рассчитаны на обеспечение защиты в разумных пределах от вредоносных воздействий при установке в жилом помещении.

Данное оборудование создает, использует и может излучать радиочастотную энергию, которая при установке или использовании данного оборудования не в соответствии с инструкциями производителя может создавать помехи в радиосвязи. Тем не менее невозможно гарантировать отсутствие помех в каждом конкретном случае. В случае, если данное оборудование действительно вызывает помехи в радио- или телевизионном приеме, что можно проверить выключением и включением данного оборудования, пользователю рекомендуется попытаться устранить помехи следующим образом:

Переориентировать или установить принимающую антенну в другом месте.

Увеличить расстояние между данным устройством и приемником.

Подключить устройство к розетке другой электроцепи нежели та, к которой подключен приемник.

Проконсультироваться с продавцом или квалифицированным радио/ТВ-техником.

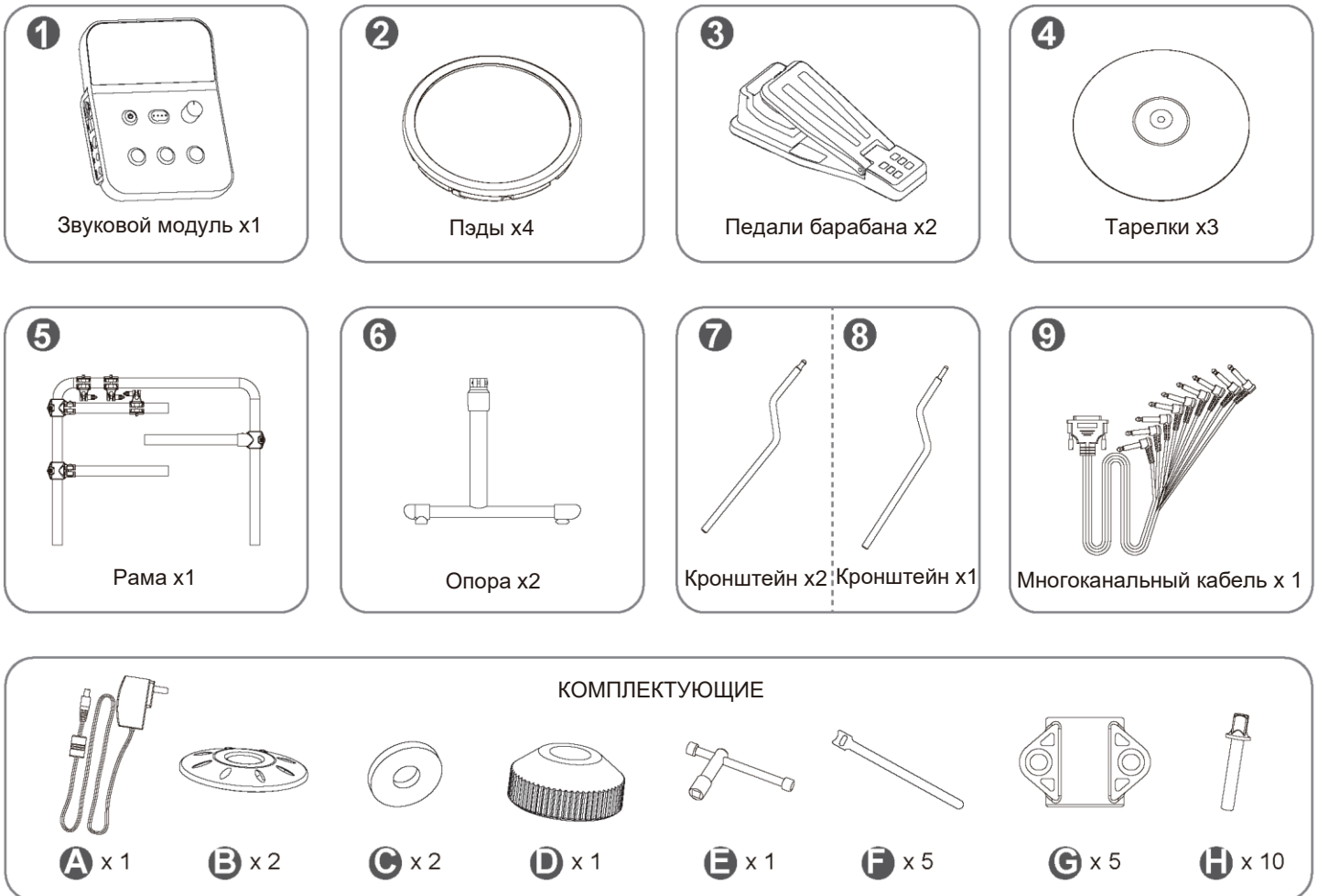


Этот символ означает, что данное изделие не следует утилизировать вместе с бытовыми отходами. Когда срок службы изделия истечет, отнесите его в пункт сбора для вторичной переработки электрического и электронного оборудования. Раздельный сбор отходов и вторичная переработка при утилизации позволяет сохранить природные ресурсы и обеспечить переработку способом, не наносящим вреда здоровью людей и окружающей среде. Для получения подробной информации о вторичной переработке данного изделия обратитесь в местные органы городского управления, службу сбора бытовых отходов или в магазин, где было приобретено изделие.

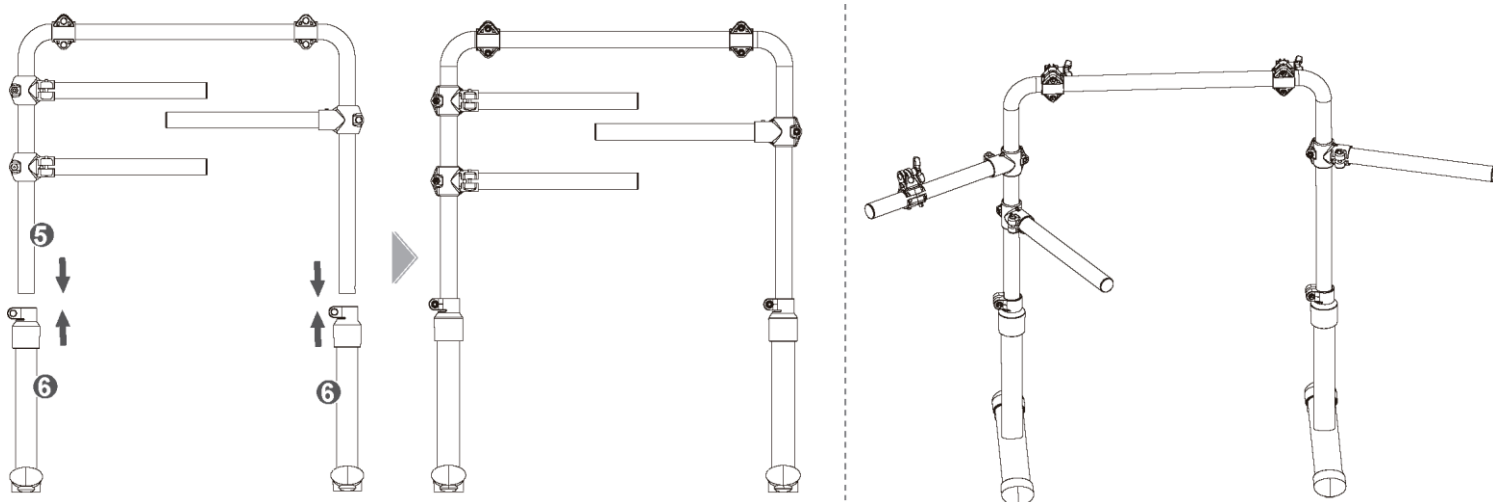
**ПРОВЕРКА КОМПЛЕКТАЦИИ.**

Вскройте упаковку и проверьте комплектацию. В случае отсутствия каких-либо элементов обратитесь к вашему дилеру.

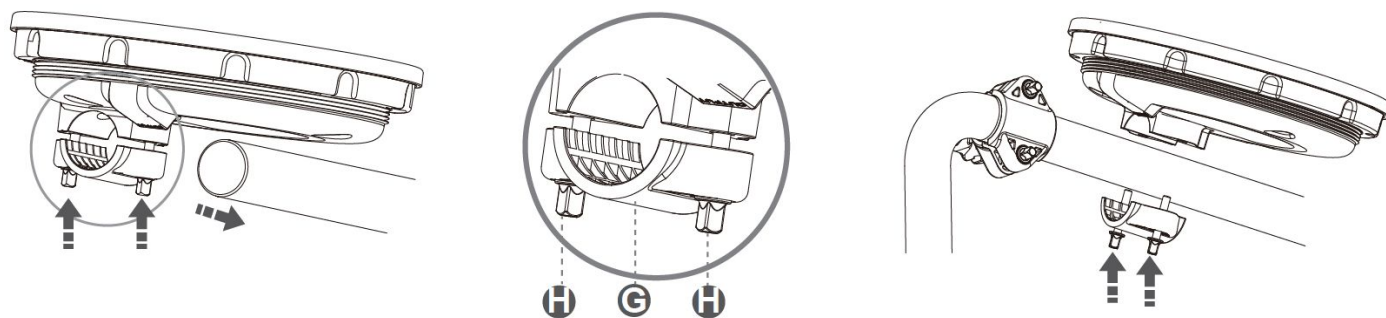
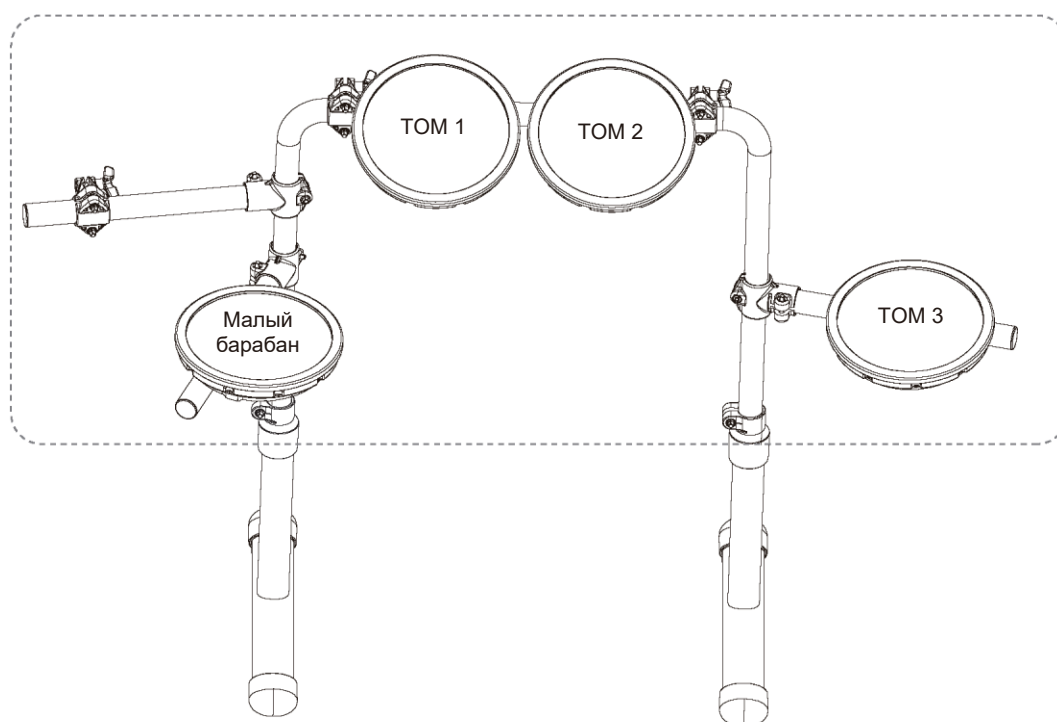
**СПИСОК СОДЕРЖИМОГО:**



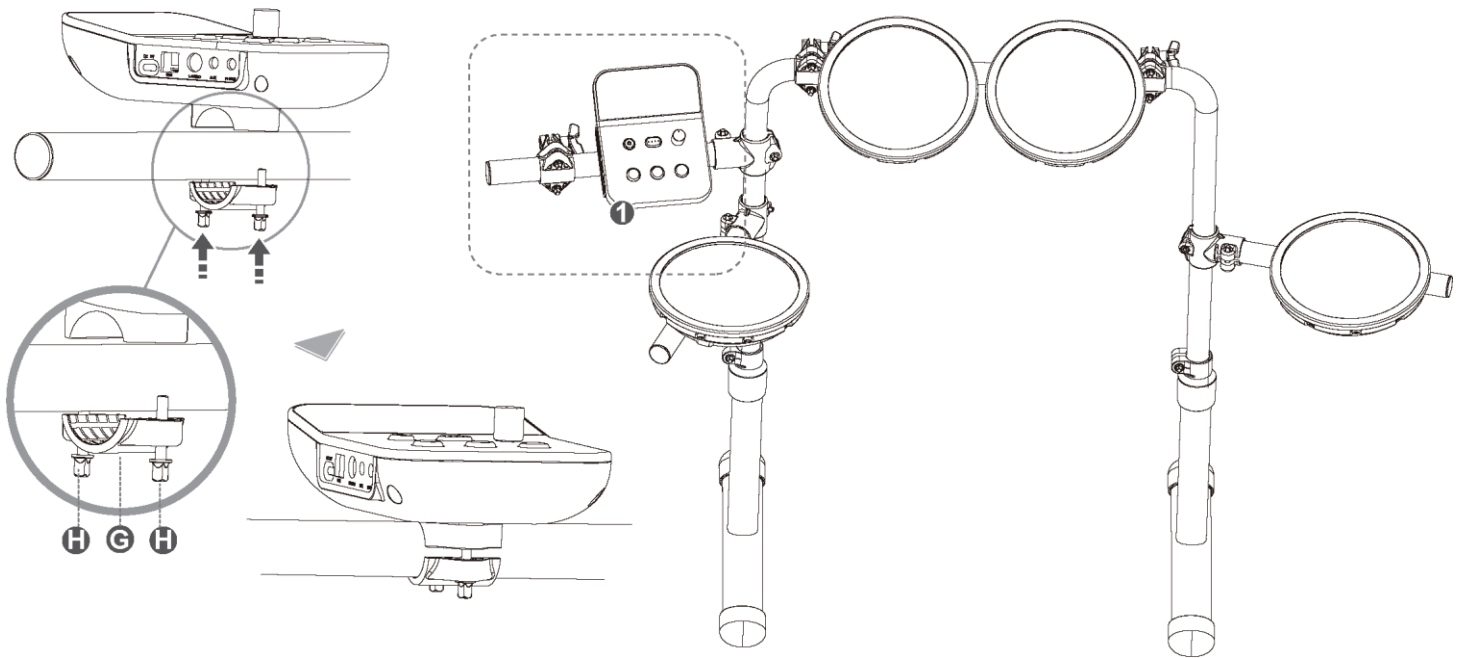
## 1. СОБЕРИТЕ РАМУ.



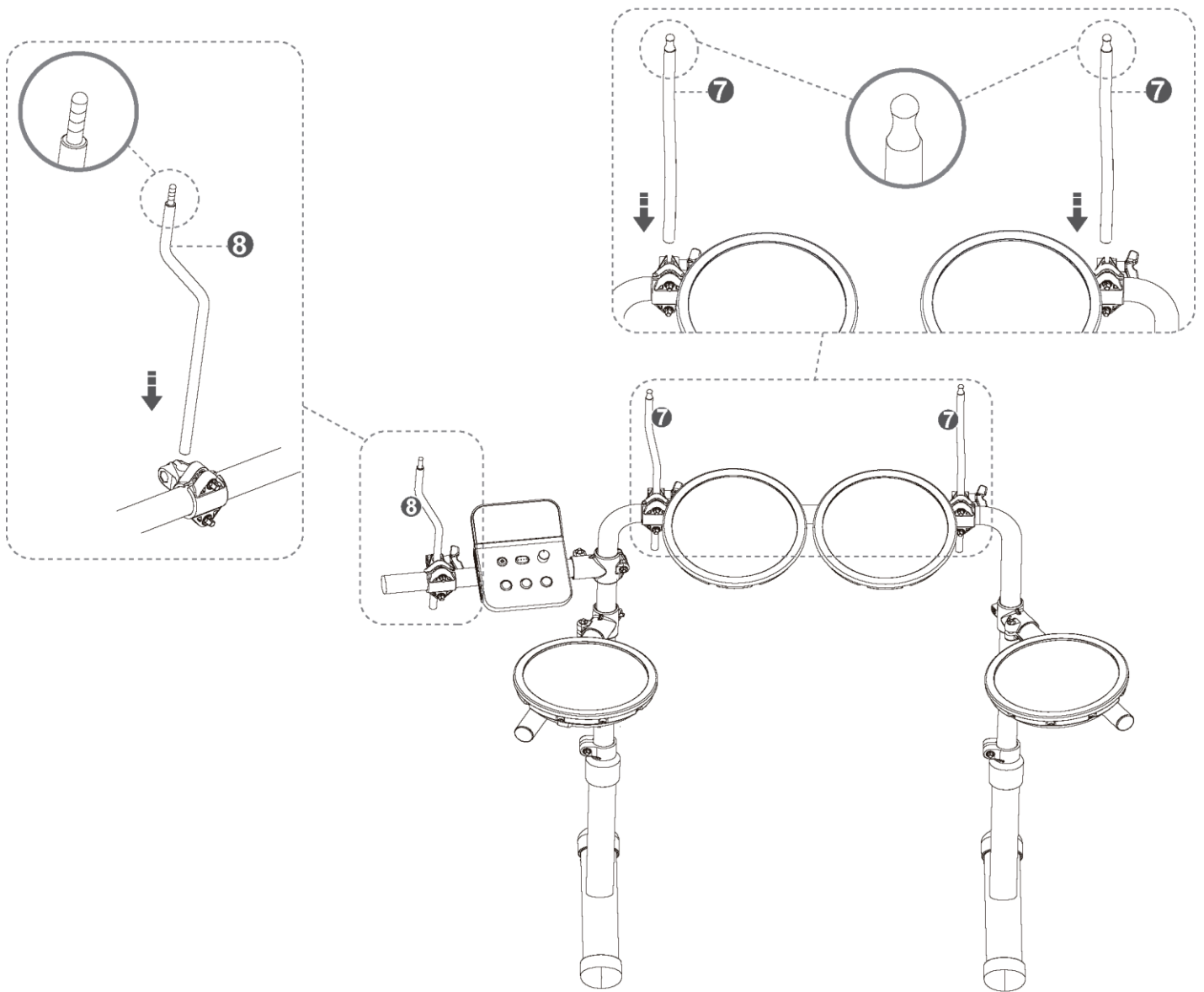
## 2. УСТАНОВИТЕ ПЭДЫ.



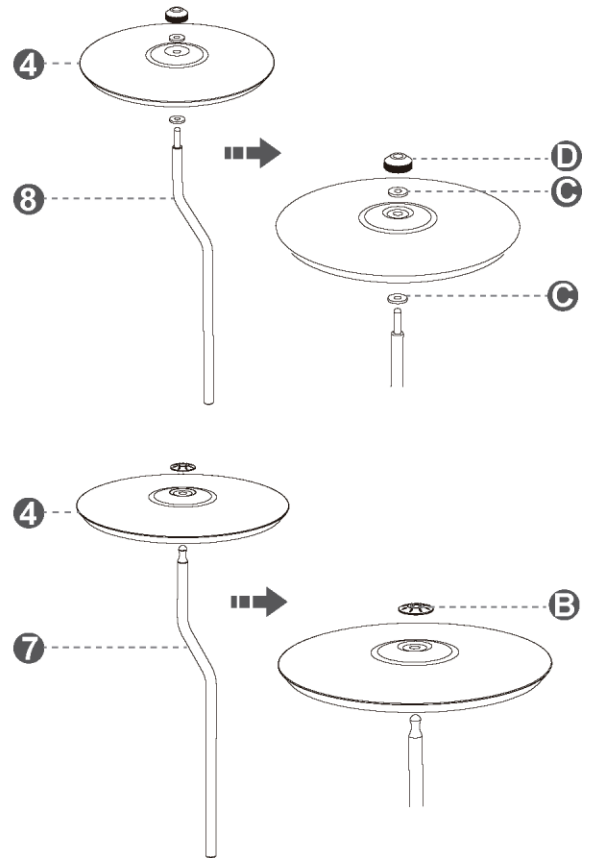
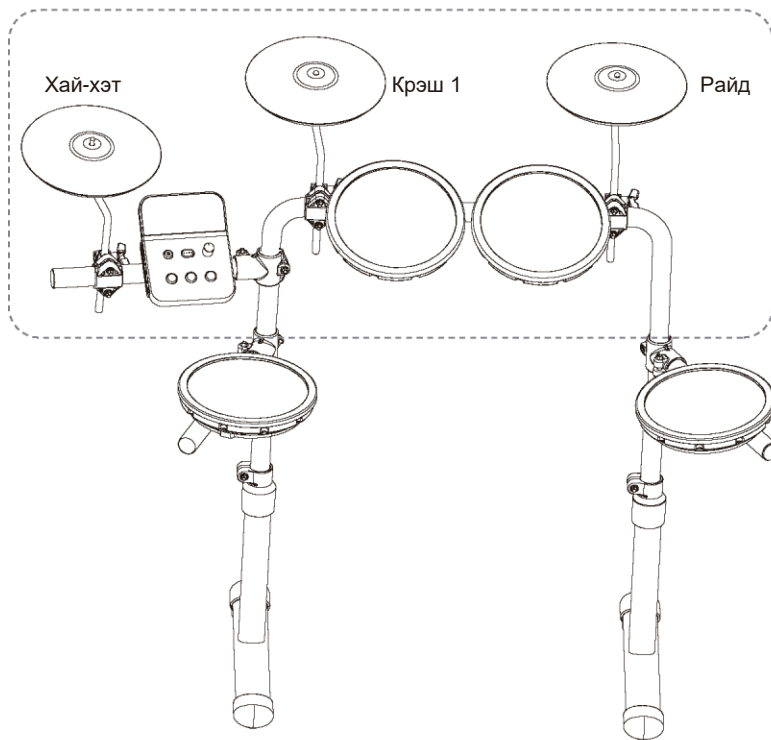
### 3. УСТАНОВИТЕ ЗВУКОВОЙ МОДУЛЬ.



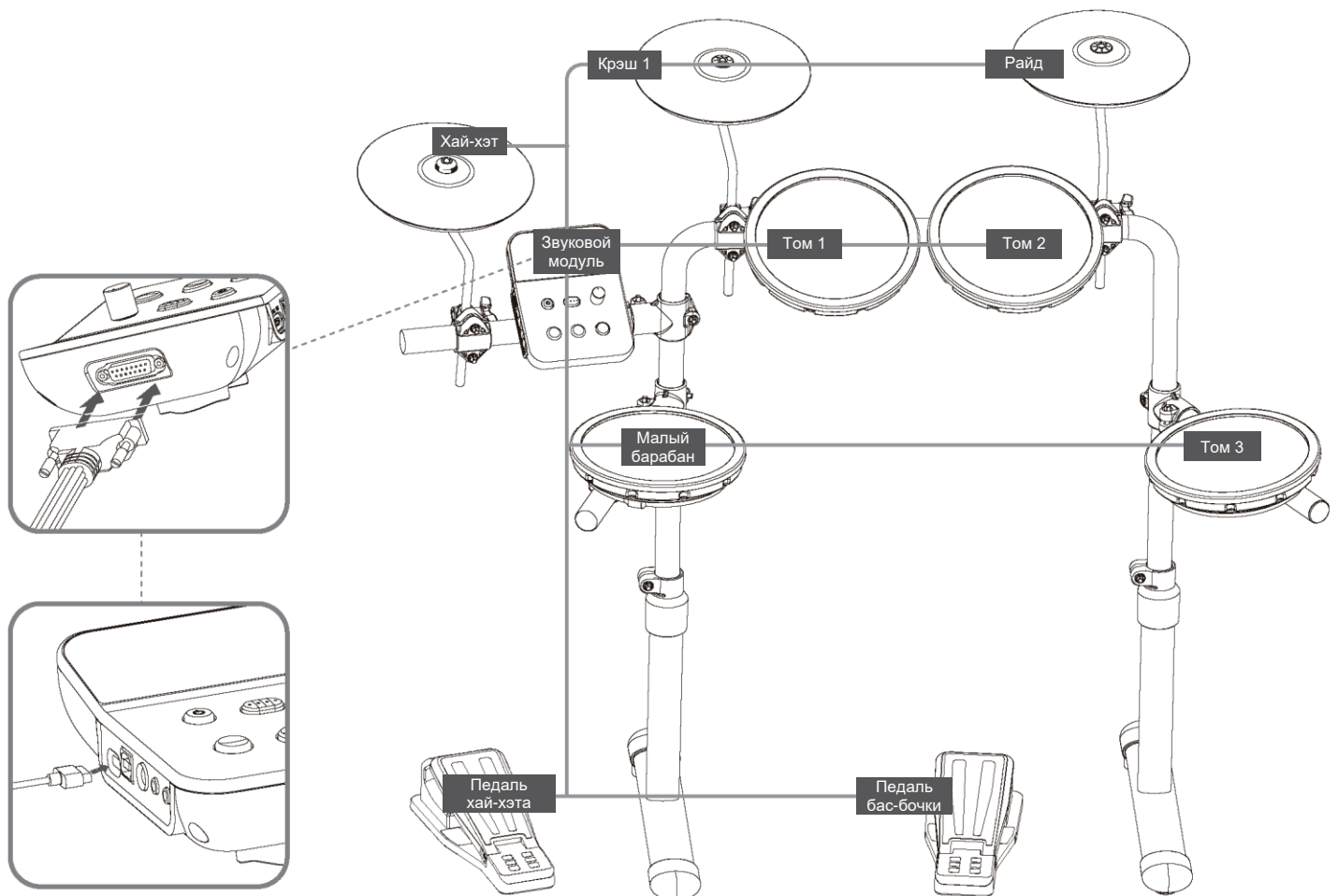
### 4. УСТАНОВИТЕ СТОЙКИ ДЛЯ ТАРЕЛОК.

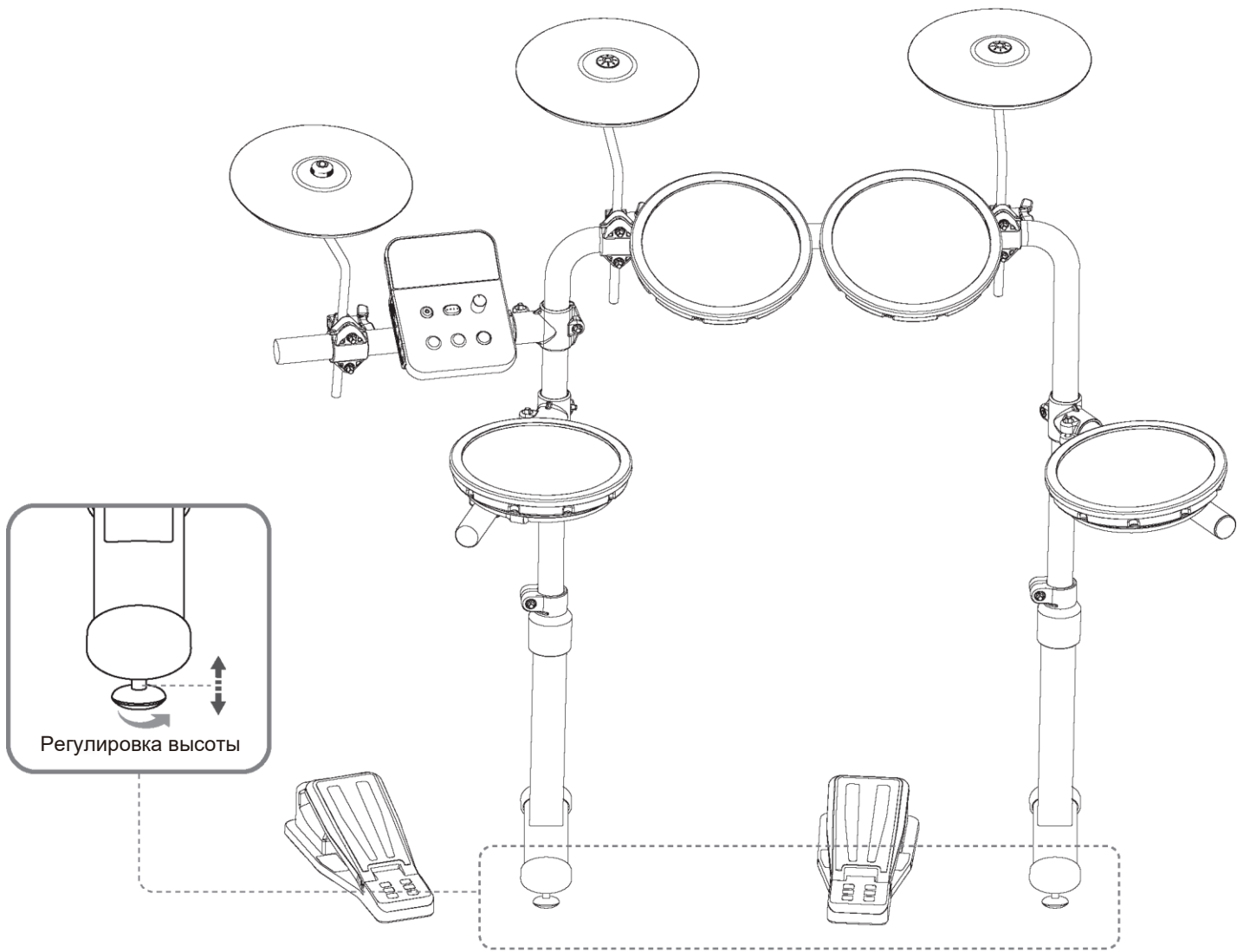


## 5. УСТАНОВИТЕ ТАРЕЛКИ.



## 6. ПОДКЛУЧИТЕ КАБЕЛЬ ПИТАНИЯ И МНОГОКАНАЛЬНЫЙ КАБЕЛЬ К ЗВУКОВОМУ МОДУЛЮ.





# БЕЗОПАСНОЕ ИСПОЛЬЗОВАНИЕ УСТРОЙСТВА



## ВНИМАНИЕ!

Применяется для оповещения пользователя о риске смертельного исхода или серьезной травмы, если устройство будет использовано ненадлежащим образом.



## ОСТОРОЖНО!

Применяется для оповещения пользователя о риске травмы или повреждению оборудования, если устройство будет использовано ненадлежащим образом.

- Перед использованием внимательно прочтите данное руководство.
- Вставьте вилку в розетку с заземлением.
- Не вскрывайте (и не модифицируйте) устройство или его адаптер питания (если это не регламентировано данным руководством).
- Не пытайтесь самостоятельно отремонтировать устройство или заменить детали (если это не регламентировано данным руководством).
- Никогда не используйте и не храните устройство в следующих местах:
  - а. возле источников теплового излучения (например, под прямыми солнечными лучами в закрытом транспортном средстве, вблизи радиаторов, на обогревателях);
  - б. во влажных местах (например, в ванной и туалетной комнатах, на мокрых полах);
  - в. в помещениях с повышенной влажностью;
  - г. в помещениях, не защищенных от дождя;
  - д. в запыленных помещениях;
  - е. в условиях повышенной вибрации.
- Устанавливайте держатель или стойку для устройства на ровную поверхность. Если вы не используете держатель или стойку, вам все равно следует убедиться, что устройство размещено на ровной поверхности во избежание колебаний из стороны в сторону.
- Используйте только поставляемый в комплекте адаптер питания. Убедитесь, что напряжение сети соответствует напряжению, указанному на адаптере. Другие адаптеры питания могут иметь другую полярность или напряжение, поэтому их использование может привести к повреждению устройства, неисправности или поражению электрическим током.
- Используйте только входящий в комплект кабель питания. Не используйте его с другими устройствами. Не следует сильно скручивать и сгибать кабель или размещать на нем тяжелые предметы. Это может повредить кабель, разъединив элементы и привести к короткому замыканию. Поврежденный кабель может вызвать пожар и поражение электрическим током!
- Применяется для оповещения пользователя о риске смертельного исхода или серьезной травмы, если устройство будет использовано ненадлежащим образом.
- Данное устройство отдельно, а также совместно с усилителем, наушниками или динамиками дает высокое звуковое давление, способное привести к постоянной потере слуха. Не следует длительное время работать со звуком на дискомфортном уровне громкости. Если вы столкнулись с потерей слуха или «звоном в ушах», немедленно отключите устройство и обратитесь к отоларингологу.
- Не допускайте попадания посторонних предметов (легковоспламеняющихся материалов, монет, булавок) или жидкостей (воды, чая, кофе и т.д.) в устройство.
- Немедленно отключите питание и отсоедините адаптер питания от розетки, если:
  - а. адаптер, кабель питания или вилка повреждены;
  - б. появился дым или необычный запах;
  - в. посторонние объекты попали в устройство или на него была пролита жидкость;
  - г. устройство попало под дождь (или каким-либо другим образом подверглось воздействию влаги);
  - д. вы заметили нарушения или существенные изменения в функционировании устройства.
- Не оставляйте устройство в помещении с детьми без надзора взрослых.
- Берегите устройство от сильных ударов и не роняйте его!
- Не подключайте в розетку большое количество других приборов. Будьте особенно осторожны при использовании удлинителя. Не превышайте допустимую мощность удлинителя (указана в ваттах/амперах) в случае одновременного подключения нескольких приборов. Чрезмерные нагрузки могут привести к нарушению изоляции кабеля, что вызовет перегрев или расплавит его.
- Устройство и адаптер питания необходимо разместить таким образом, чтобы не перекрывать вентиляционное отверстие.
- При подключении или отключении устройства от розетки всегда держите за вилку адаптера питания.
- Регулярно протирайте адаптер питания от пыли и загрязнений сухой тканью, предварительно отключив его от розетки.
- Отключайте устройство от розетки, если не используете его в течение длительного времени. Скопившаяся между вилкой и розеткой пыль может привести к плохой изоляции и пожару.
- Не допускайте запутывания шнуров и кабелей. Все шнуры и кабели должны быть размещены в недоступном для детей месте.
- Никогда не становитесь на устройство и не размещайте на нем тяжелые предметы.
- Никогда не подключайте и не отключайте устройство от розетки мокрыми руками.
- Отсоедините адаптер питания и все кабели внешних устройств, прежде чем переставить устройство в другое место.
- Перед очисткой устройства выключите питание и отключите адаптер от розетки.
- Во время грозы всегда отключайте адаптер питания от розетки.
- Держите мелкие детали и болты на безопасном расстоянии от детей, чтобы они случайно их не проглотили.

## Блок питания

- Не подключайте устройство в одну розетку с инверторными холодильниками, стиральными машинами, микроволновыми печами, кондиционерами или с устройствами с электродвигателями. Это может вызвать поломку устройства или привести к появлению шумовых наводок.

Если подключение устройства к отдельной розетке невозможно, воспользуйтесь сетевым фильтром.

- После длительного использования адаптер питания начнет нагреваться. Это не является неисправностью.
- Перед подключением ударной установки к другим устройствам отключите питание ударной установки и всех остальных устройств. Это поможет предотвратить сбой в работе и/или повреждение динамиков или других устройств.

## Размещение

- Использование устройства вблизи усилителей питания или другого оборудования, работающего на мощных трансформаторах питания, может привести к гулу. Для снижения уровня помех необходимо разместить устройство под другим углом или вдали от источника помех.
- Не используйте устройство вблизи радио- и ТВ-приемников во избежание помех.
- Беспроводные устройства связи (например, мобильные телефоны), используемые вблизи устройства, могут создавать помехи во время входящих/исходящих вызовов. Не используйте средства связи вблизи устройства или отключайте их.
- Не подвергайте устройство воздействию прямых солнечных лучей или высоких температур. Не оставляйте его рядом с обогревательными приборами или в закрытых транспортных средствах в жаркую погоду. От перегрева корпус может деформироваться или изменить цвет.
- Если вы перемещаете устройство в место с другой температурой и/или влажностью, обязательно дайте ему постоять несколько часов перед использованием, пока конденсат полностью не испарится. В противном случае могут возникнуть неисправности или повреждения.

## Содержание и уход

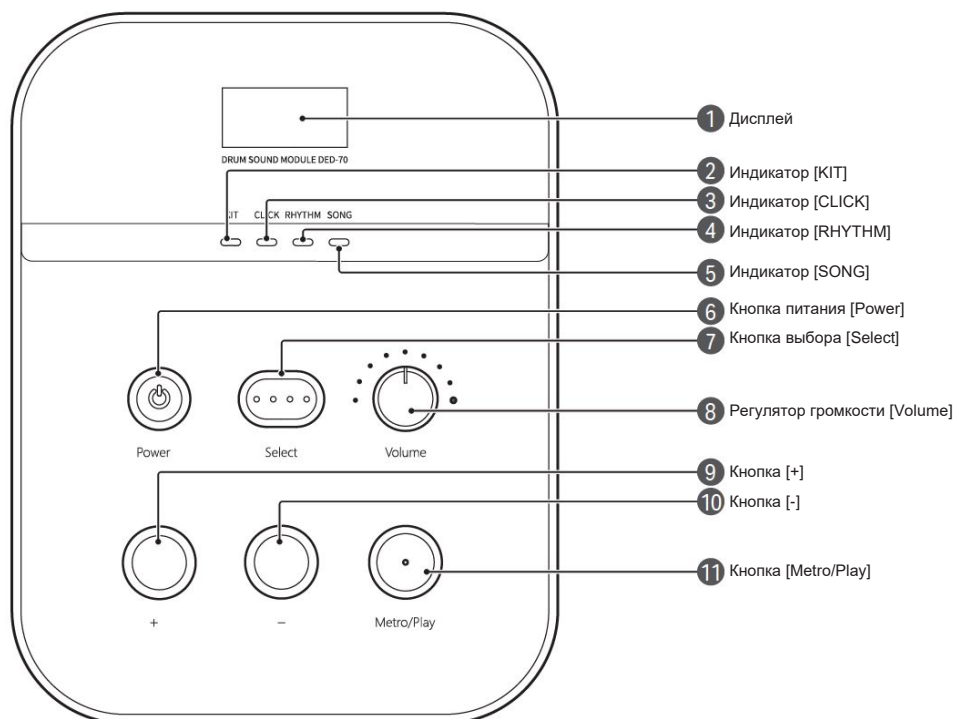
- Для ежедневного ухода за устройством пользуйтесь мягкой сухой или слегка увлажненной тканью. Чтобы удалить въевшуюся грязь, используйте мягкое неабразивное моющее средство. Затем обязательно тщательно протрите устройство мягкой сухой тканью.
- Никогда не используйте бензин, спиртовые растворы или другие растворители, чтобы избежать изменения цвета и/или деформации корпуса устройства.



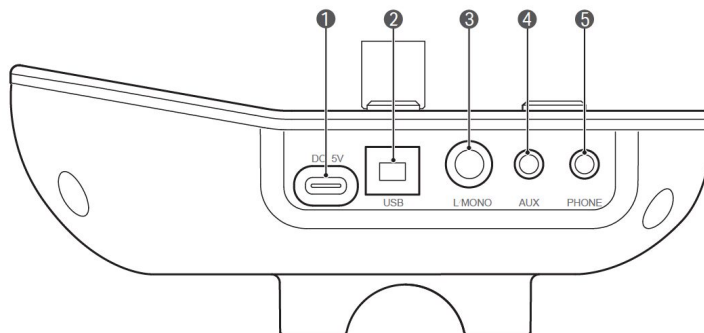
◆ Технические характеристики

Звуковой модуль	DED-70	Питание	Типе-C 5В 1А
Демонстрационные композиции	10	Разъемы	<ul style="list-style-type: none"> <li>• USB (USB Type B, USB MIDI)</li> <li>• AUX (стерео 3,5 мм)</li> <li>• L/MONO (стерео 6,35 мм)</li> <li>• Phone (стерео 3,5 мм)</li> <li>• DB15 (для подключения барабана, тарелки, педали)</li> </ul>
Наборы ударных инструментов	10		
Тембры	48 предустановленных тембров		
Эффекты цифрового обработанного сигнала (DSP)	Эквалайзер, панорамирование		
Темп	20-320 ударов в минуту		
Дисплей	Трехзначный светодиодный		

◆ Верхняя панель звукового модуля



◆ Панель разъемов



1 Разъем питания 5 В (DC 5V).

Используется для подключения адаптера питания с разъемом Type C.

2 Разъем USB (USB-MIDI).

Используется для подключения звукового модуля к компьютеру с помощью USB-кабеля для передачи и получения MIDI-данных, а также для получения аудиоданных по USB.

3 Разъем L/MONO.

Используется для подключения усилителя или внешнего аудиоустройства.

4 Разъем AUX.

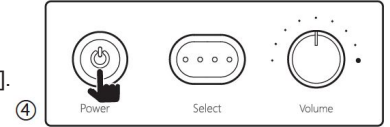
Применяется для подключения к аудиоплееру или другим источникам звука (MP3 или CD-плееру). Сигнал, поступающий через разъем AUX, будет выводиться через разъем L/MONO и разъем PHONE.

5 Разъем PHONE.

Используется для подключения наушников. При подключении наушников сигнал продолжит поступать на разъем L/MONO.

♦ **Запуск устройства**

- ① Поверните регулятор громкости [VOLUME] против часовой стрелки, чтобы уменьшить уровень громкости устройства. Также уменьшите уровень громкости на подключенном усилителе или другом аудиоустройстве.
  - ② Нажмите на кнопку питания [POWER], чтобы включить устройство.
  - ③ Включите подключенный усилитель или другое аудиоустройство.
  - ④ Ударьте по пэдам и постепенно регулируйте уровень громкости с помощью регулятора [VOLUME].
- \* После включения устройство по умолчанию находится в режиме Kit, при этом будет гореть индикатор Kit.



♦ **Выключение устройства**

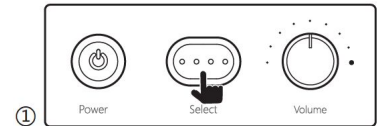
- ① Удерживайте кнопку POWER до тех пор, пока дисплей не погаснет.
- ② Уменьшите уровень громкости на звуковом модуле или другом подключенном аудиоустройстве.
- ③ Выключите все подключенные аудиоустройства.



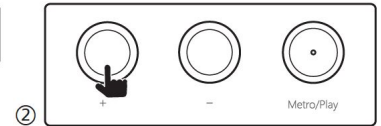
ИГРА НА БАРАБАНАХ

♦ **Выбор набора ударных инструментов**

- ① С помощью кнопки [Select] выберите набор ударных инструментов.
- \* После включения устройство по умолчанию находится в режиме Kit, при этом будет гореть индикатор Kit.

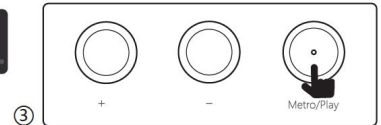


- ② На дисплее отобразится номер набора ударных инструментов. Нажимайте на кнопки [+] и [-], чтобы выбрать нужный набор ударных из списка (всего доступно 10 наборов).



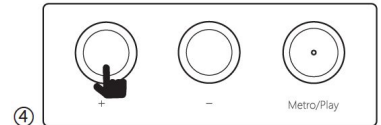
♦ **Изменение темпа метронома**

- ① С помощью кнопки [Select] выберите режим Click для настройки темпа метронома.
  - ② На дисплее отобразится темп.
- \* Темп указан в количестве ударов в минуту (BPM), доступны значения 20-340.



- ③ Нажмите на кнопку [Metro/Play], чтобы включить метроном. Повторно нажмите на кнопку [Metro/Play], чтобы выключить метроном.

- ④ Нажимайте на кнопки [+] и [-], чтобы отрегулировать темп. Длительное нажатие на кнопку позволяет быстрее настроить темп.



♦ **Изменение громкости метронома**

- ① В режиме Click нажмите и удерживайте кнопку [Metro/Play], чтобы настроить уровень громкости метронома.
- ② На дисплее отобразится значение уровня громкости (20 уровней).
- ③ Нажимайте на кнопки [+] или [-], чтобы отрегулировать уровень громкости.
- ④ Нажмите и удерживайте кнопку [Metro/Play], чтобы выйти из настроек громкости, при этом измененные настройки сохраняются. Быстро нажмите на кнопку [Select], чтобы выйти из текущего состояния настроек и переключиться в следующий режим.



♦ **Изменение ритма метронома**

- ① С помощью кнопки [Select] выберите режим Rhythm для метронома.
  - ② На дисплее отобразится ритм, который можно изменить.
- \* В режиме Rhythm нажимайте на кнопки [+] и [-], чтобы выбрать нужный ритм.

Дисплей	Описание
1-4	1/4 означает, что клик – одна четверная нота, в такте 1 клик
2-4	2/4 означает, что клик – одна четверная нота, в такте 2 клика
3-4	3/4 означает, что клик – одна четверная нота, в такте 3 клика
4-4	4/4 означает, что клик – одна четверная нота, в такте 4 клика
5-4	5/4 означает, что клик – одна четверная нота, в такте 5 кликов
6-4	6/4 означает, что клик – одна четверная нота, в такте 6 кликов
7-4	7/4 означает, что клик – одна четверная нота, в такте 7 кликов
8-4	8/4 означает, что клик – одна четверная нота, в такте 8 кликов
9-4	9/4 означает, что клик – одна четверная нота, в такте 9 кликов

#### ♦ Выступление под композицию

- 1 С помощью кнопки [Select] выберите режим Song.
- 2 Нажимайте на кнопки [+] и [-], чтобы выбрать нужную композицию. На дисплее отобразится номер композиции (всего доступно 5 демонстрационных композиций).
- 3 Запуск/остановка воспроизведения композиции: быстро нажмите на кнопку [Metro/Play], чтобы воспроизвести выбранную композицию. Повторно нажмите на кнопку [Metro/Play], чтобы остановить воспроизведение.
- 4 Включение/выключение метронома в режиме Song:
  - (1) Когда метроном выключен, нажмите и удерживайте кнопку [Metro/Play], чтобы включить метроном.
  - (2) Когда метроном включен, нажмите и удерживайте кнопку [Metro/Play], чтобы выключить метроном.



### ДРУГИЕ НАСТРОЙКИ

#### ♦ Автоматическое отключение питания

Когда эта функция включена, питание устройства автоматически отключается, если в течение определенного времени пэды не используются или сигнал не поступает на входные разъемы.

- 1 Когда питание отключено, удерживайте кнопку [Metro/Play] и нажмите на кнопку [Power], чтобы включить устройство.
- 2 На дисплее отобразится текущее значение параметра. Нажимайте на кнопки [+] и [-], чтобы изменить время автоматического отключения питания (единица измерения: минута).

Дисплей	Описание
	Функция автоматического отключения питания выключена, когда значение равно 0.
	Функция автоматического отключения питания включена, когда значение больше 0 (единица измерения: минута).

- 3 Нажмите на кнопку [Metro/Play], чтобы завершить настройку параметра и перейти в режим пользователя. Настройки не сохранятся, если произойдет сбой питания.

#### ♦ Сброс до заводских настроек

Вы можете восстановить заводские настройки на ударной установке.

- 1 Когда питание отключено, удерживайте кнопку [Select] и нажмите на кнопку [Power]. Устройство включится, на дисплее загорится надпись (см. рисунок справа).
- 2 Нажмите на кнопку [Metro/Play], чтобы подтвердить сброс до заводских настроек. Если вы хотите отменить сброс до заводских настроек, нажмите и удерживайте кнопку [Power], пока устройство не отключится.



\* По умолчанию установлены следующие значения параметров:

Параметр	Значение по умолчанию
Набор ударных инструментов	01
Демонстрационная композиция	S-01
Темп метронома	60
Ритм метронома	4/4
Громкость метронома	L-20
Время автоматического отключения питания	00

### ПРИЛОЖЕНИЕ 1. СПИСОК НАБОРОВ УДАРНЫХ ИНСТРУМЕНТОВ

№	Название	№	Название
1	Classic (Классическая музыка)	6	Funk (Фанк)
2	Rock (Рок)	7	Pop (Поп)
3	Fusion (Фьюжн)	8	Gospel (Госпел)
4	Blues (Блюз)	9	Jazz (Джаз)
5	Metal (Метал)	10	Reggae (Регги)

### ПРИЛОЖЕНИЕ 2. СПИСОК ДЕМОСТРАЦИОННЫХ КОМПОЗИЦИЙ

№	Название
1	Демо 1 (Демонстрационная композиция 1)
2	Демо 2 (Демонстрационная композиция 2)
3	Демо 3 (Демонстрационная композиция 3)
4	Демо 4 (Демонстрационная композиция 4)
5	Демо 5 (Демонстрационная композиция 5)



**Электронная ударная установка**

Модель: DED-70

**Импортер:** Donner LLC

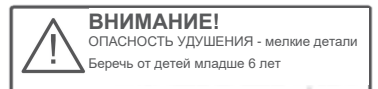
**Адрес:** 525 N Tryon St Suite 1727 Шарлотт, Северная Каролина 28202

**e-mail:** service@donnermusic.com

**Веб-сайт:** www.donnermusic.com

**Производитель:** NINGBO KINLIN ELECTRONIC TECHNOLOGY CO., LTD.

**Адрес:** Комната 602, Main Building, № 531 Ninghe Road, Qiurai Town, Yinzhou District, город Нинбо, провинция Чжэцзян, Китай



**UK Представитель**

**GOAL REACH CONSULTING LTD**  
OST\_UK\_20230608000003

goalservice@hotmail.com

**EU Представитель**

**SUCCESS COURIER SL**  
OST\_EU\_20230619000005

successservice2@hotmail.com

Офис 1029, 3 Hardman Street, 10-й этаж, Spinningfields, Манчестер, Великобритания M3 3hf

Calle Rio Tormes №1, planta 1, Derecha, Oficina 3, Fuenlabrada, Мадрид, 28947 Испания



Rev 05 202310

Copyright © 2023 Donner. Все права защищены.

Сделано в Китае