

Korg Legacy Collection MS-20

Руководство пользователя

Динамический контроллер

Официальный и эксклюзивный дистрибьютор компании Korg на территории России, стран Балтии и СНГ — компания A&T Trade.

Данное руководство предоставляется бесплатно. Если вы приобрели данный прибор не у официального дистрибьютора фирмы Korg или авторизованного дилера компании A&T Trade, компания A&T Trade не несет ответственности за предоставление бесплатного перевода на русский язык руководства пользователя, а также за осуществление гарантийного сервисного обслуживания.

© ® A&T Trade, Inc.

Гарантийное обслуживание

По всем вопросам, связанным с ремонтом или сервисным обслуживанием динамического контроллера Legacy Collection MS-20, обращайтесь к представителям фирмы Korg — компании A&T Trade.
Телефон для справок: (095) 796-9262; e-mail: synth@attrade.ru



KORG

Правила безопасности

Размещение

Эксплуатация прибора в описанных ниже условиях может привести к выходу его из строя.

- Прямое попадание солнечных лучей
- Повышенная температура или влажность
- Загрязненное, пыльное помещение
- Интенсивная вибрация
- Близость магнитных полей

Питание

Когда прибор не используется, переводите выключатель питания в положение OFF.

Интерференция с другим электронным оборудованием

Во избежание наводок располагайте прибор на возможно большем расстоянии от теле- и радиоприемников.

Эксплуатация

Не прикладывайте чрезмерных усилий при манипуляциях с регуляторами. Это может вывести их из строя.

Уход

Пыль с внешних поверхностей прибора следует удалять чистой сухой тряпочкой. Использование жидких моющих средств, таких как бензол или растворитель, а также горючих полиролей запрещается.

Руководство пользователя

После прочтения, сохраняйте данное руководство для дальнейшего использования.

Попадание инородных тел внутрь корпуса прибора

Не ставьте на прибор или не располагайте рядом с ним емкости с жидкостью. Попадание жидкости внутрь корпуса прибора может привести к его поломке, возгоранию или поражению пользователя электрическим током. Не допускайте попадания внутрь корпуса прибора посторонних металлических предметов.

Электромагнитное излучение

Оборудование прошло тестовые испытания и соответствует требованиям, накладываемым на цифровые приборы класса "B" согласно части 15 правил FCC. Эти ограничения разработаны для обеспечения надежной защиты от интерференции при стационарных инсталляциях. Прибор генерирует, использует и способен излучать радиомagneticные волны и, если установлен и эксплуатируется без соблюдения приведенных рекомендаций, может вызвать помехи в работе радио систем. Полной гарантии, что в отдельных инсталляциях прибор не будет генерировать радиочастотные помехи, нет. Если он влияет на работу радио или телевизионных систем (это проверяется включением и отключением прибора), то рекомендуется предпринять следующие меры:

- Переориентируйте или расположите в другом месте принимающую антенну.
- Разнесите на возможно большее расстояние прибор и приемник.
- Включите прибор в розетку, которая находится в другом контуре, нежели розетка приемника.
- Проконсультируйтесь с дилером или квалифицированным телевизионным мастером.

Внесение в схему прибора несанкционированных изменений и модификаций может привести к потере права эксплуатации соответствующего оборудования.

Декларация соответствия европейским стандартам CE

Маркировка CE на приборах компании Korg, работающих от сети и выпущенных до 31 декабря 1996 года означает, что они удовлетворяют требованиям стандартов EMC Directive (89/336/EEC) и CE mark Directive (93/68/EEC). Приборы с этой маркировкой, выпущенные после 1 января 1997 года, кроме перечисленных стандартов удовлетворяют еще и требованиям стандарта Low Voltage Directive (73/23/EEC).

Маркировка CE на приборах компании Korg, работающих от батареек, означает, что они удовлетворяют требованиям стандартов EMC Directive (89/336/EEC) и CE mark Directive (93/68/EEC).

Лицензионные соглашения

- Apple, логотип Apple и Mac являются торговыми марками Apple Computer, Inc., зарегистрированной в США и других странах.
- Логотипы “Built for Mac OS X” и “Optimized for G4 with Velocity Engine” являются лицензированными торговыми марками Apple Computer, Inc.
- Логотип Audio Units и символ Audio Units являются торговыми марками Apple Computer, Inc.
- Windows XP является торговой маркой Microsoft Corporation, зарегистрированной в США и других странах.
- VST и ASIO являются торговыми марками Steinberg Media Technologies GmbH.
- Названия других продуктов и компаний являются торговыми марками или зарегистрированными торговыми марками соответствующих правообладателей.
- Все спецификации могут изменяться без предварительного уведомления. Все права зарегистрированы.

Важное замечание для пользователей

Изделия KORG разработана согласно точным спецификациям и требованиям по напряжению для каждой страны. Эти изделия имеют гарантию дистрибьютера KORG только в стране покупки. Все изделия KORG, не имеющие гарантийной квитанции или серийного номера, освобождаются от гарантийных обязательств и технического обслуживания со стороны производителя / дистрибьютера. Это требование необходимо для защиты прав потребителя и его безопасности.

Содержание

Основные характеристики	3
Общий вид устройства	4
Лицевая панель	4
Тыльная панель	4
Коммутация	5
Установка и настройка драйвера USB-MIDI	5
Windows XP — установка драйвера KORG USB-MIDI	5
Mac OS X — установка драйвера KORG USB-MIDI	9
Установки MIDI-порта	9
Коммутация с MS-20 и Legacy Cell	9
Коммутация с Polysix и WAVESTATION	9
Технические характеристики	9
Таблица MIDI-контроллеров	10

Основные характеристики

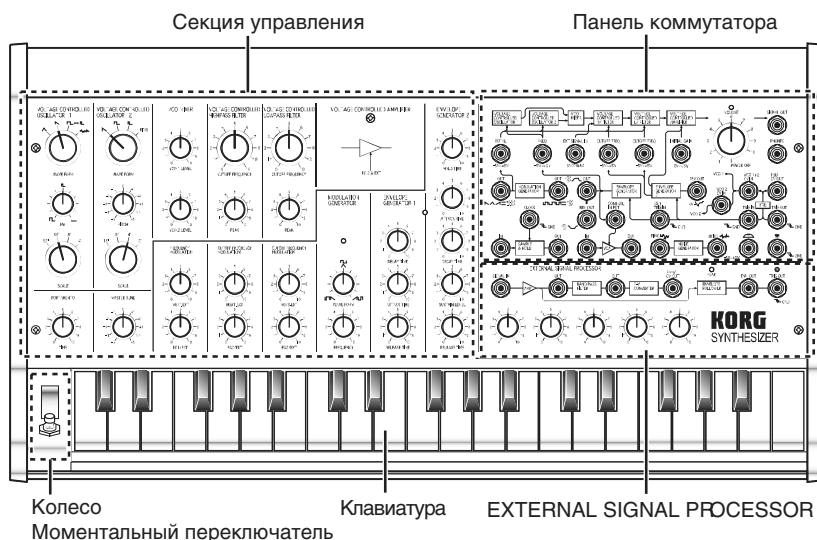
Благодарим за приобретение KORG Legacy Collection. Для максимальной реализации потенциала Legacy Collection и бесперебойной работы, внимательно изучите данное руководство и корректно используйте систему.

Данный прибор представляет собой оригинальное устройство MS-20 в 84% от его реальной величины (дополненный динамической мини-клавиатурой) с контроллером USB-MIDI для управления программным обеспечением MS-20. Все регулировки прибора позволяют управлять программным обеспечением MS-20 в реальном времени.

Общий вид устройства

Лицевая панель

Конструкция лицевой панели аналогична оригинальному MS-20. при подключении контроллера к компьютеру, вы можете использовать клавиатуру, колесо и моментальный переключатель для исполнения. Также для непосредственного управления программным обеспечением MS-20 вы можете использовать регуляторы, переключатели и панель коммутатора.



Клавиатура

Это — 37-нотная динамическая мини-клавиатура.

Вы можете изменять чувствительность клавиатуры редакцией кривой динамики на странице COMBINATION программного синтезатора Legacy Cell.

Колесо

Вы можете использовать данное колесо для управления различными параметрами.

Моментальный переключатель

Вы можете использовать данный переключатель в качестве задающего сигнала для генератора огибающей или функции Sample & Hold.

Секция управления

Здесь можно управлять оригинальными параметрами MS-20 (см. руководство пользователя “KORG Legacy Collection MS-20/Polysix/Legacy Cell”).

Панель коммутатора/EXTERNAL SIGNAL PROCESSOR (ESP)

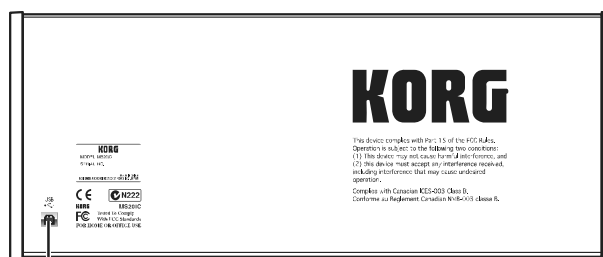
Здесь вы можете использовать коммутационные провода для маршрутизации сигналов. При коммутации сигнала, эта коммутация отражается в программном синтезаторе MS-20, а коммутационный провод отображается на экране.

Никогда не подавайте внешний аудиосигнал или сигнал триггера на разъемы коммутатора или EXTERNAL SIGNAL PROCESSOR. Это может вызвать различные неисправности. Используйте прилагаемые коммутационные провода только для коммутации в пределах панели контроллера MS-20.

Тыльная панель

Разъем USB

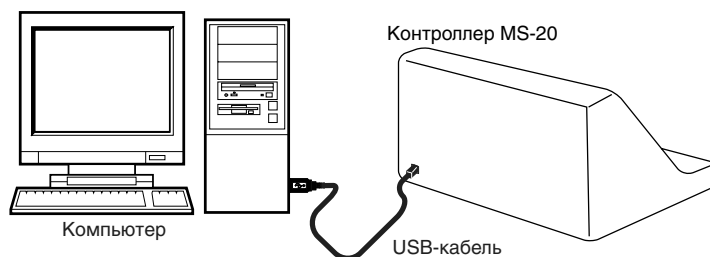
Служит для подключения прибора к компьютеру по шине USB.



Разъем USB

Коммутация

Прилагающимся USB-кабелем подключите разъем USB тыльной панели контроллера MS-20 к разъему USB вашего компьютера.



Контроллер MS-20 питается от шины USB, получая питание от компьютера. Однако, если компьютер не обеспечивает достаточную мощность питания по USB или при коммутации нескольких USB-устройств, мощности для питания контроллера MS-20 может не хватать (при этом компьютер отобразит диалоговое окно). В таком случае, используйте хаб с независимым питанием (встроенным блоком питания).

Установка и настройка драйвера USB-MIDI

При работе компьютера под управлением Windows XP, установите драйвер KORG USB-MIDI для Windows XP.

При работе компьютера под управлением Mac OS X, используйте стандартный MIDI-драйвер системы Mac OS X.

Windows XP — установка драйвера KORG USB-MIDI

При первом подключении контроллера MS-20 к порту USB компьютера, устанавливается стандартный драйвер Windows USB-MIDI. Для доступа ко всем возможностям контроллера MS-20, переустановите драйвер KORG USB-MIDI, являющийся «родным» драйвером контроллера MS-20.

Для инсталляции (деинсталляции) драйвера под Windows XP, вы должны иметь доступ Администратора.

Возможно при инсталляции драйвера из-за отсутствия цифровой подписи, потребуется подтвердить продолжение установки.

Драйвер предназначен только для Windows XP. Он несовместим с Windows 95/98/Me/2000.

Драйвер KORG USB-MIDI должен быть установлен для каждого используемого порта USB. При подключении контроллера MS-20 к отличному от использовавшегося при установке порту USB, необходимо повторно установить драйвер KORG USB-MIDI соответственно нижеприведенной процедуре.

- 1) Кабелем USB соедините контроллер MS-20 с компьютером.

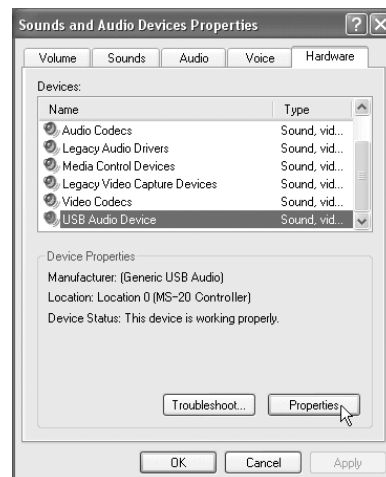
Windows определит подключение контроллера MS-20 и установит драйвер по умолчанию.



- 2) В панели задач нажмите [Start] -> [Control Panel] для открытия панели управления.

В панели управления выберите [Sounds and Audio Devices] и нажмите ярлык [Hardware].

В списке устройств выберите [USB Audio Device]. Убедитесь, что поле «Device Properties» отображает «Controller MS-20» и нажмите [Properties].



- 3) Отобразится диалоговое окно “USB Audio Device Properties”. Нажмите ярлык [Driver], а затем нажмите [Update Driver...].

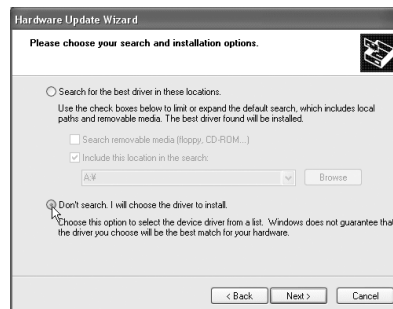


- 4) Отобразится “Hardware Update Wizard”.

В поле “What do you want the wizard to do?” нажмите “Install from a list or specific location”, затем нажмите [Next>].



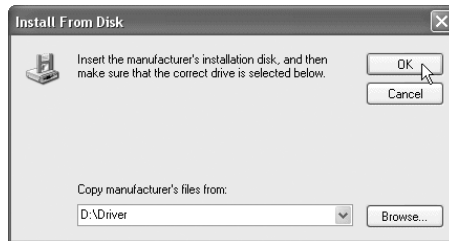
- 5) В окне “Please choose your search and installation options” необходимо выбрать “Don’t search. I will choose the driver to install” и затем нажать [Next>].



- 6) В окне “Select the device driver you want to install for this hardware” нажмите [Have Disk...].



- 7) Будет запрошена директория. Вложите прилагаемый CD-ROM в привод. Введите имя директории “D:\Driver”, содержащей драйвер KORG USB-MIDI, и нажмите кнопку [OK].



Данный пример подразумевает, что привод CD-ROM имеет букву "D". Измените ее соответственно вашей системе; например, если привод CD-ROM имеет букву "E", в названии директории замените "D:" на "E:".

- 8) Убедитесь, что отображается модель KORG MS-20 Controller, и нажмите [Next>] для начала установки драйвера.



- 9) При возникновении диалогового окна об отсутствии цифровой подписи драйвера, нажмите [Continue Anyway].



- 10) При отображении окончания установки, нажмите [Finish]. При рекомендации перезагрузить Windows, нажмите [Yes] для перезагрузки.

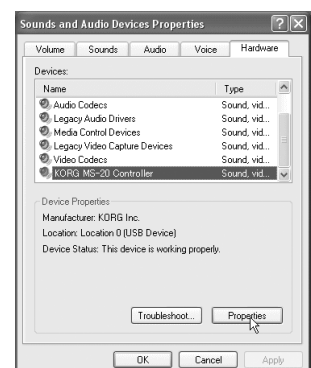


Удаление драйвера KORG USB-MIDI

- 1) В панели задач нажмите [Start] и затем [Control Panel].

В панели управления откройте [Sounds and Audio Devices] и нажмите ярлык [Hardware].

В списке устройств выберите MS-20 Controller и нажмите [Properties...].



- 2) Отобразится диалоговое окно “KORG MS-20 Controller Properties”. Выберите ярлык “Driver” и нажмите [Uninstall].



- 3) Отобразится диалоговое окно с запросом подтверждения. Нажмите кнопку [OK].

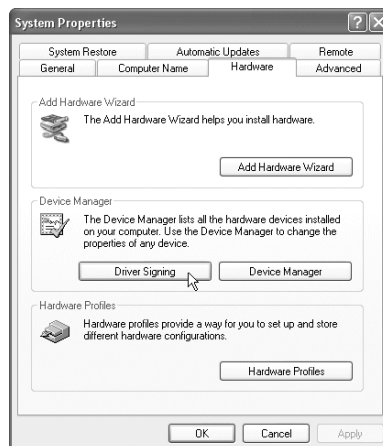


Принудительная установка драйвера

Если компьютер не допускает установку драйвера без цифровой подписи, проделайте следующую процедуру.

- 1) В панели задач нажмите [Start] и затем [Control Panel].

В панели управления откройте [System] и нажмите ярлык [Hardware]. Затем нажмите кнопку [Driver Signing].

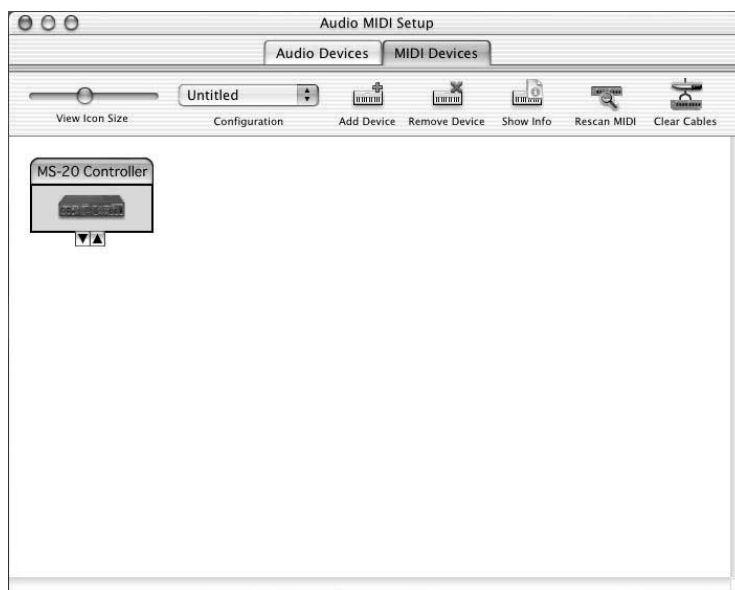


- 2) Если “What action do you want Windows to take?” установлено в [Block], драйвер установить невозможно. Выберите [Ignore] или [Warn] и нажмите [OK]. При необходимости, после установки драйвера восстановите данное значение.



Mac OS X — установка драйвера KORG USB-MIDI

- 1) Кабелем USB подключите контроллер MS-20 к компьютеру. Компьютер автоматически распознает MS-20.
- 2) Перейдите в директорию Application -> Utility и дважды нажмите “Audio MIDI Setup”.
- 3) Нажмите ярлык “MIDI Devices” и убедитесь в отображении контроллер MS-20.
- 4) Закройте “Audio MIDI Setup”.



Установки MIDI-порта

В диалоговом окне Settings -> “MIDI Settings” установите [Native] MS-20 Controller или MS-20 Controller 1 в качестве выбора для MIDI Devices “Device 1”, “Device 2” или “Device 3”.

Коммутация с MS-20 и Legacy Cell

При выборе [Native] MS-20 Controller; коммутация всегда будет в режиме Native.

При подключении к MS-20, вы сможете использовать регуляторы и переключатели панели для управления программным синтезатором MS-20. Состояние индикаторов будет синхронизировано с программным синтезатором MS-20. Все MIDI-сообщения с контроллера MS-20 направляются по MIDI-каналу 1 (фиксирован). При подключении к Legacy Cell и использовании MS-20 в качестве синтезатора, контроллер будет действовать так же, как и при подключении к MS-20.

Коммутация с Polysix и WAVESTATION

Выбор доступного устройства ограничен только MS-20 Controller 1; коммутация всегда будет в режиме Generic.

Программное обеспечение будет отзываться на энкодеры и клавиатуру контроллера MS-20, и вы сможете использовать регуляторы для управления параметрами, на которые назначены соответствующие CC#.

Вы также можете использовать контроллер MS-20 с другими плаг-инами, но при этом состояние индикаторов не будет синхронизировано с управляемым программным обеспечением.

Технические характеристики

Контроллеры: мини-клавиатура: 37-нотная, динамическая; Регуляторы: 32 (один из них с переключателем); вращающиеся переключатели: 4; разъемы коммутатора: 35; колесо; моментальный переключатель

Разъемы: USB

Питание: Шина USB

Потребляемый ток: около 60 мА (макс. 120 мА)

Габариты: ширина 478 мм, глубина 229 мм, высота 200 мм

Вес: 3.9 кг

Комплект поставки: USB-кабель; коммутационные кабели: 10

Характеристики данного продукта могут изменяться без предварительного уведомления.

Таблица MIDI-контроллеров

Следующие CC# назначены на параметры программного синтезатора MS-20 и регуляторы контроллера MS-20. Данные MIDI-сообщения передаются по MIDI-каналу 1 (фиксирован).

	Параметр	#CC (hex)	Дополнительно
VCO1	WAVE FORM	77 (4Dh)	
	PW ADJUST	14 (0Eh)	
	SCALE	15 (0Fh)	
VCO2	WAVE FORM	82 (52h)	
	PITCH	19 (13h)	
	SCALE	22 (16h)	
VCO MASTER	PORTAMENTO	5 (05h)	
	MASTER TUNE	18 (12h)	
	FREQ MOD MG/T.EXT	12 (0Ch)	
	FREQ MOD EG1/EXT	93 (5Dh)	
VCO MIXER	VCO1 LEVEL	20 (14h)	
	VCO2 LEVEL	21 (15h)	
HPF	CUTOFF FREQUENCY	28 (1Ch)	
	PEAK	29 (1Dh)	
	CUTOFF MOD MG/T.EXT	30 (1Eh)	
	CUTOFF MOD EG2/EXT	31 (1Fh)	
LPF	CUTOFF FREQUENCY	74 (4Ah)	
	PEAK	71 (47h)	
	CUTOFF MOD MG/T.EXT	85 (55h)	
	CUTOFF MOD EG2/EXT	79 (4Fh)	
MG	WAVE FORM	76 (4Ch)	
	FREQUENCY	27 (1Bh)	
EG1	DELAY TIME	24 (18h)	
	ATTACK TIME	23 (17h)	
	RELEASE TIME	26 (1Ah)	
EG2	HOLD TIME	25 (19h)	
	ATTACK TIME	73 (49h)	
	DECAY TIME	75 (4Bh)	
	SUSTAIN LEVEL	70 (46h)	
	RELEASE TIME	72 (48h)	
ESP	SIGNAL LEVEL	11 (0Bh)	
	LOW CUT FREQUENCY	88 (58h)	
	HIGH CUT FREQUENCY	89 (59h)	
	CV ADJUST	90 (5Ah)	
	THRESHOLD LEVEL	91 (5Bh)	
OTHERS	WHEEL	1 (01h)	
	MOMENTARY SW	---	Соответствует Channel Pressure
	OUTPUT VOLUME	7 (07h)	

При смене назначений CC# в программном синтезаторе MS-20, соответствие один-в-один между программным синтезатором и контроллером MS-20 будет отсутствовать.