



# РУКОВОДСТВО ПОЛЬЗОВАТЕЛЯ

*Donner music*

**ЭЛЕКТРОННАЯ УДАРНАЯ УСТАНОВКА **DED-200****

**Благодарим за выбор инструмента DONNER!**

Внимательно прочтите руководство пользователя, прежде чем приступить к работе.

# ИНСТРУКЦИЯ ПО СБОРКЕ

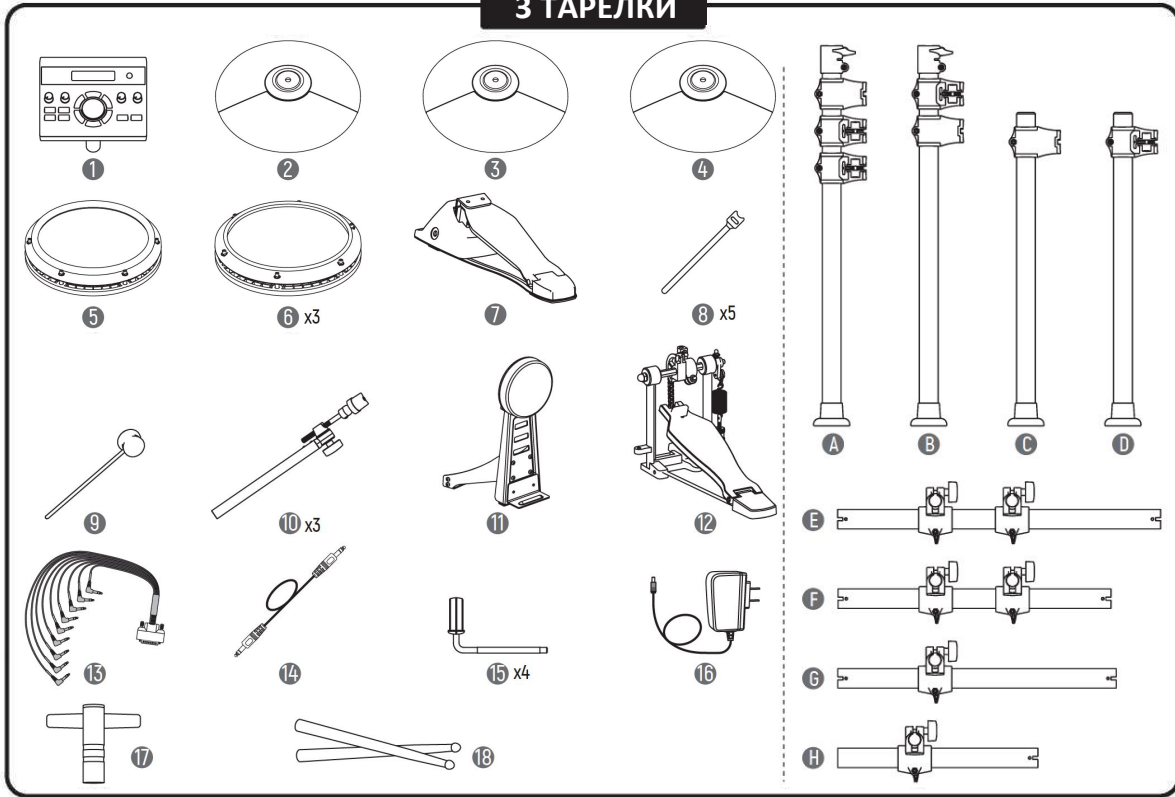
1

## ПРИМЕЧАНИЕ!

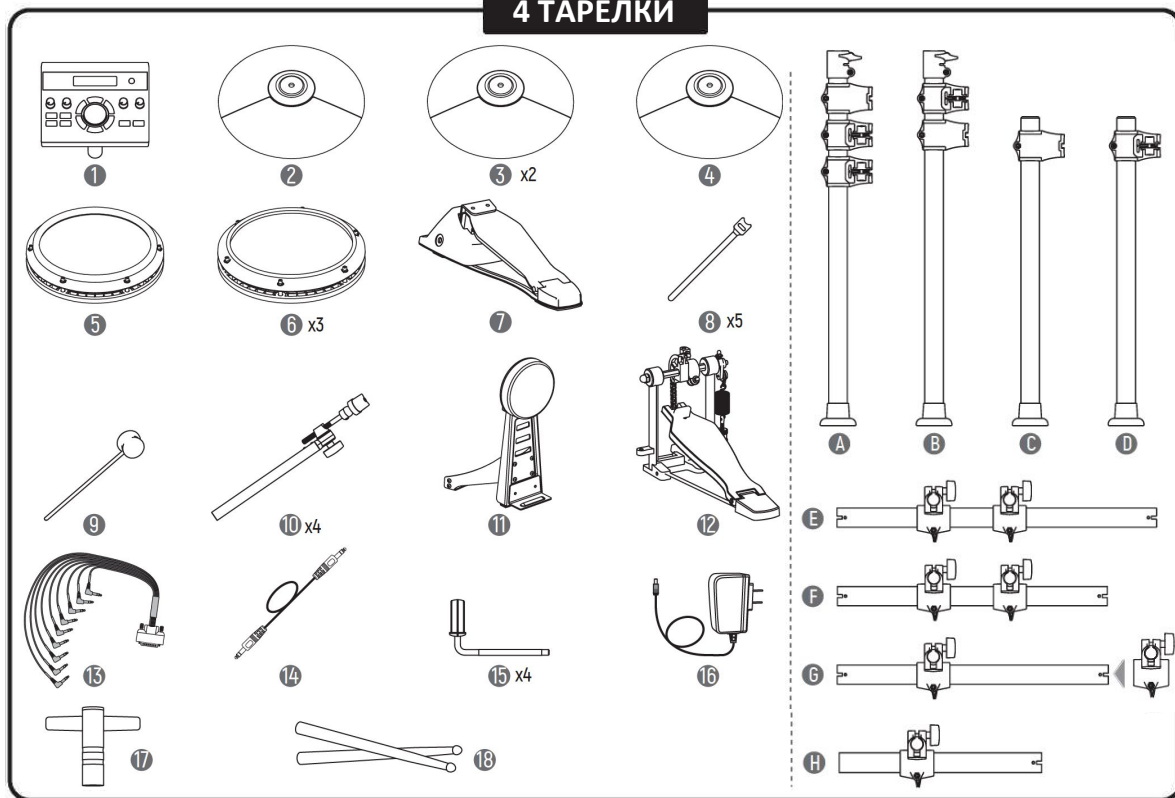
- Следуйте инструкциям и внимательно прочтите раздел «БЕЗОПАСНОЕ ИСПОЛЬЗОВАНИЕ УСТРОЙСТВА» в руководстве пользователя перед началом работы.
- Сборка устройства должна производиться взрослыми. Не позволяйте детям собирать устройство без присмотра взрослых.

**Проверка комплектации:** вскройте упаковку и проверьте комплектацию устройства. В случае отсутствия каких-либо элементов обратитесь к вашему дилеру.

### 3 ТАРЕЛКИ



### 4 ТАРЕЛКИ

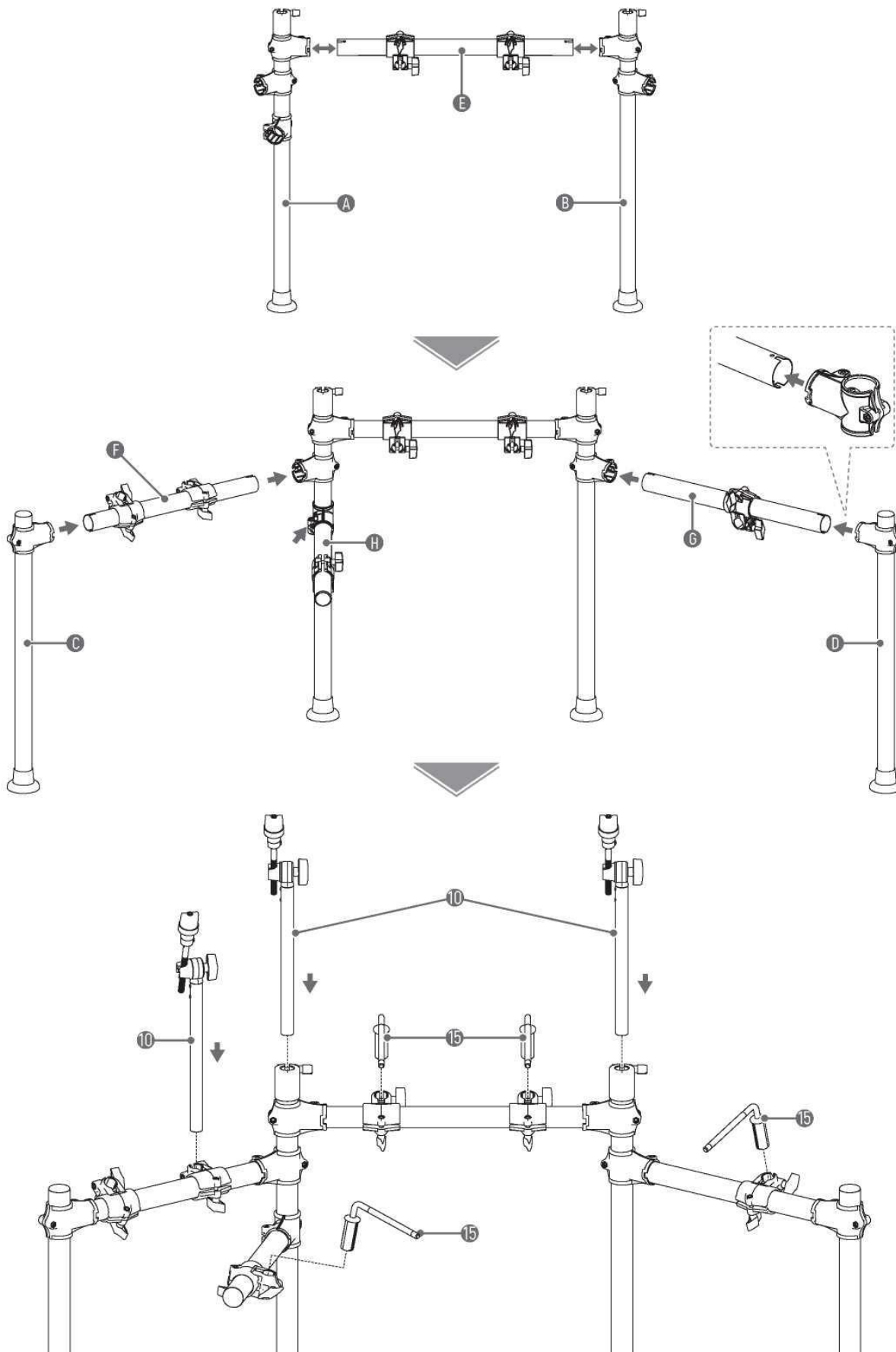


- 1 Звуковой модуль
- 2 Хай-хэт
- 3 Крэш
- 4 Райд
- 5 Малый барабан
- 6 Том (3 шт.)
- 7 Педаль хай-хэта
- 8 Хомут (5 шт.)
- 9 Колотушка
- 10 Держатель тарелки
- 11 Бас-бочка
- 12 Педаль бас-бочки
- 13 Многоканальный кабель
- 14 Аудиокабель
- 15 Держатель пэда (4 шт.)
- 16 Адаптер питания
- 17 Ключ для настройки барабана
- 18 Барабанные палочки
- A Стойка A
- B Стойка B
- C Стойка C
- D Стойка D
- E Центральный кронштейн E
- F Левый кронштейн F
- G Правый кронштейн G
- H Кронштейн для малого барабана H

# 2

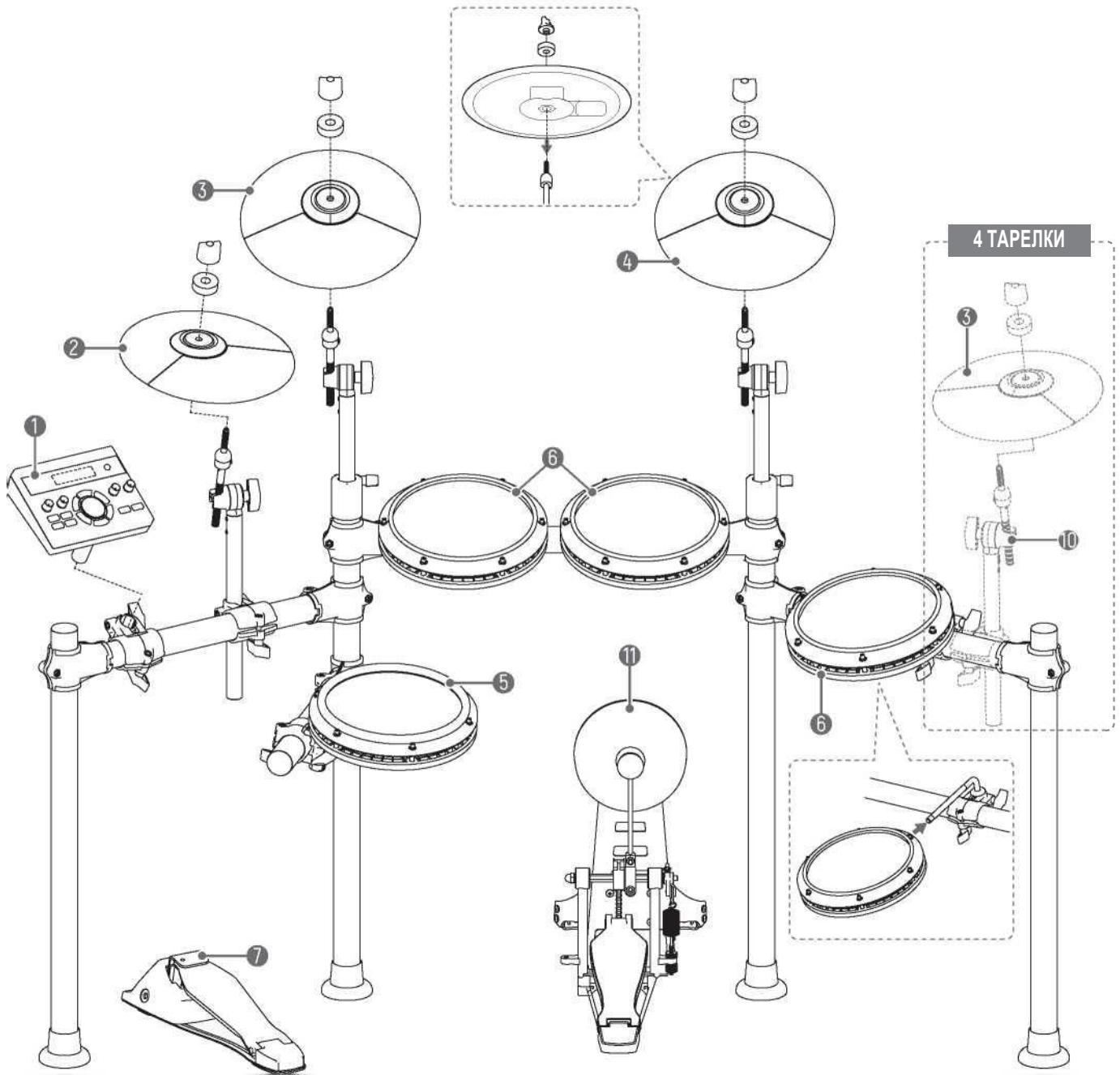
## Соберите раму.

- Будьте осторожны, не прищемите пальцы во время сборки ударной установки.
- Вставьте кронштейны в стойки и затяните винты до упора во избежание опрокидывания устройства.



**3****Закрепите тарелки и звуковой модуль на раме и установите педали.**

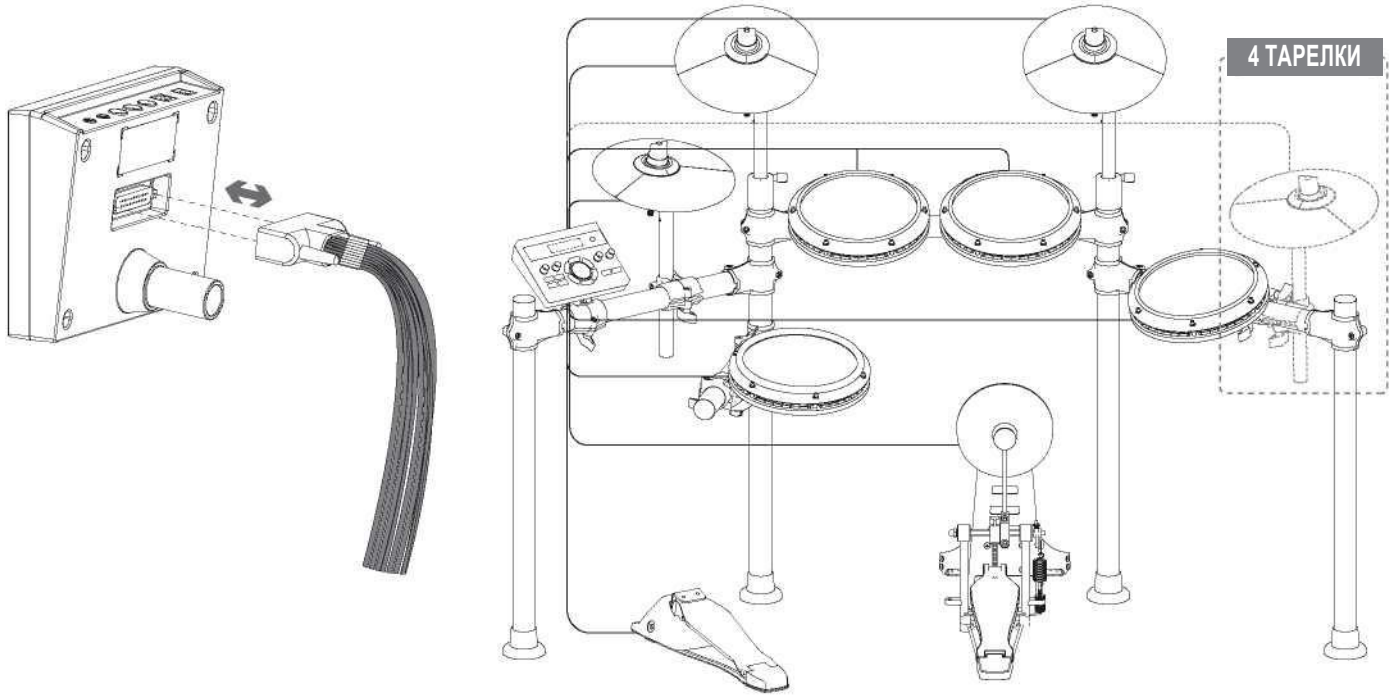
Не затягивайте гайки слишком сильно. Оставьте пространство, чтобы тарелки могли колебаться.



**4****Подключите многоканальный кабель и пэды.**

- Вставьте штекер многоканального кабеля в разъем на звуковом модуле, как показано на рисунке, и затяните винты.
- Наклейка на каждом из штекеров указывает название соответствующего пэда на английском языке.

**Примечание:** вставляйте штекеры только в соответствующие гнезда, как показано на рисунке, и проверяйте надежность соединения.



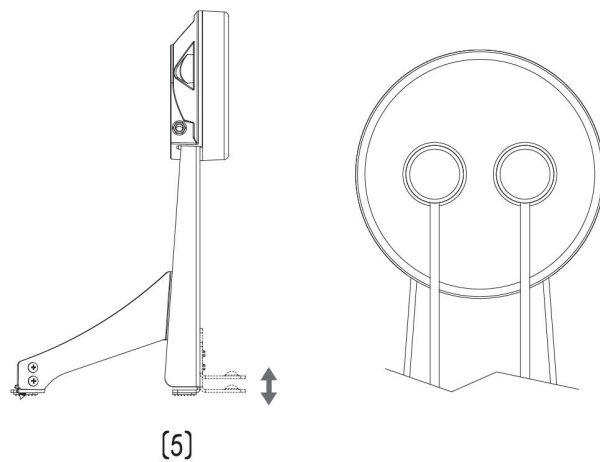
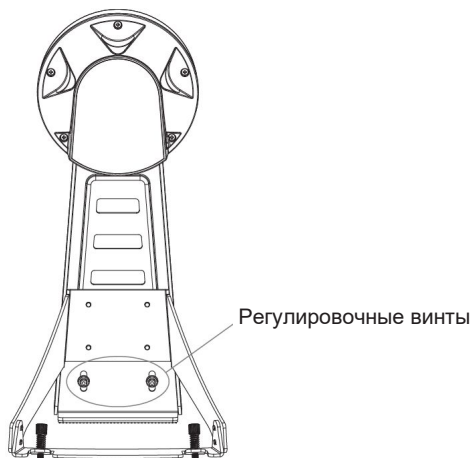
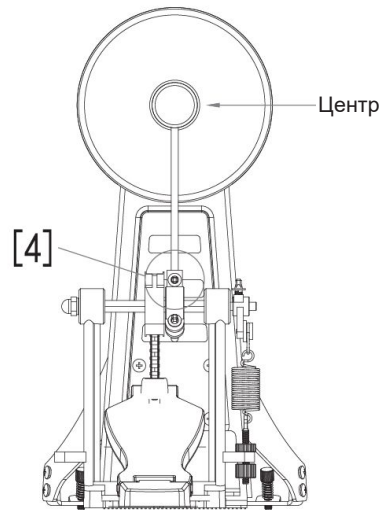
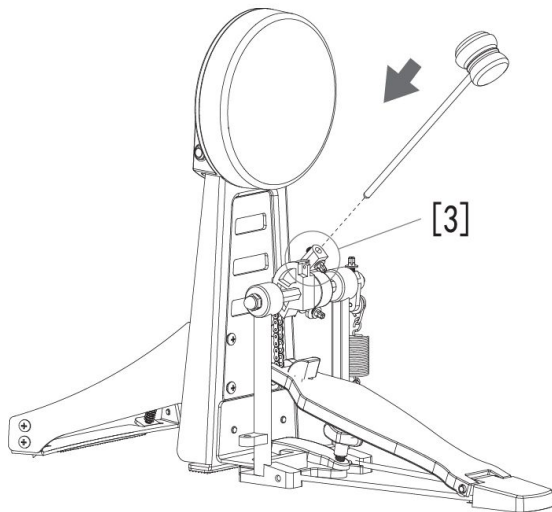
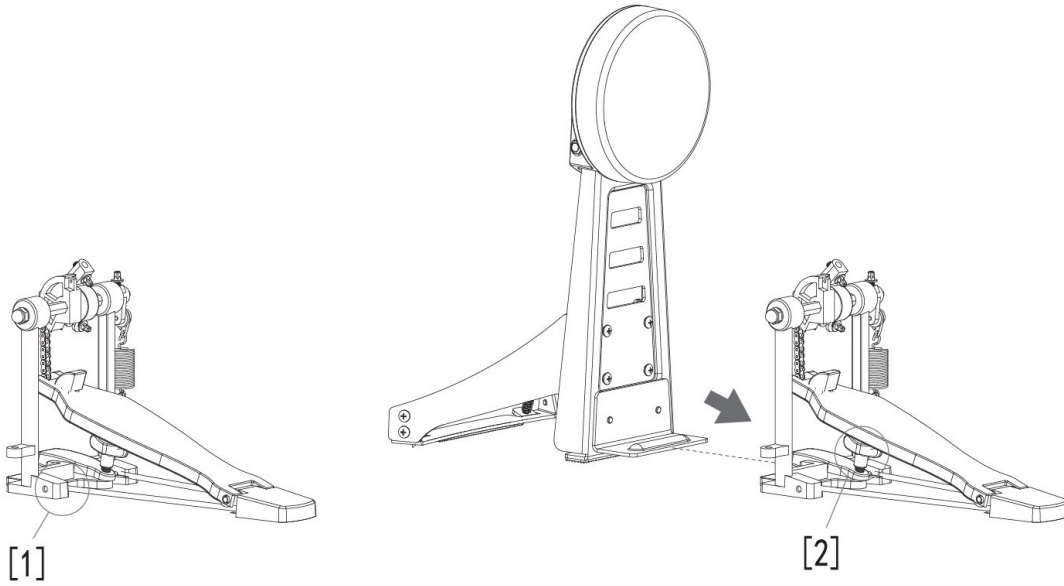
## 5

**Установите бас-бочку и прикрепите педаль бас-бочки.**

- 1) Вставьте металлическое основание педали в отверстия.
- 2) Вставьте выступающий край бас-бочки в фиксатор педали и затяните винты.
- 3) Ослабьте винт с помощью ключа для настройки барабана. Вставьте стержень колотушки в отверстие.
- 4) Разместите колотушку по центру пэда бас-бочки и затяните винт.

**Примечание:**

- 5) Вы можете изменить высоту выступающего края бас-бочки с помощью регулировочных винтов, что позволяет использовать различные колотушки.
- 6) Вы можете установить две колотушки.





**ВНИМАНИЕ!** Применяется для оповещения пользователя о риске смертельного исхода или серьезной травмы, если устройство будет использовано ненадлежащим образом.

**ОСТОРОЖНО!** Применяется для оповещения пользователя о риске травмы или повреждении оборудования, если устройство будет использовано ненадлежащим образом.

- Перед использованием внимательно прочтите данное руководство.
- Вставьте вилку в розетку с заземлением.
- Не вскрывайте (и не модифицируйте) устройство или его адаптер питания (если это не регламентировано данным руководством).
- Не пытайтесь самостоятельно отремонтировать устройство или заменить детали (если это не регламентировано данным руководством).
- Никогда не используйте и не храните устройство в следующих местах:
  - а. возле источников теплового излучения (например, под прямыми солнечными лучами в закрытом транспортном средстве, вблизи радиаторов, на обогревателях);
  - б. во влажных местах (например, в ванной и туалетной комнатах, на мокрых полах);
  - в. в помещениях с повышенной влажностью;
  - г. в помещениях, не защищенных от дождя;
  - д. в запыленных помещениях;
  - е. в условиях повышенной вибрации.
- Устанавливайте держатель или стойку для устройства на ровную поверхность. Если вы не используете держатель или стойку, вам все равно следует убедиться, что устройство размещено на ровной поверхности во избежание колебаний из стороны в сторону.
- Используйте только поставляемый в комплекте адаптер питания. Убедитесь, что напряжение сети соответствует напряжению, указанному на адаптере. Иные адаптеры питания могут иметь другую полярность или напряжение, поэтому их использование может привести к повреждению устройства, неисправности или поражению электрическим током.
- Используйте только входящий в комплект кабель питания. Не используйте его с другими устройствами. Не следует сильно скручивать и сгибать кабель или размещать на нем тяжелые предметы. Это может повредить кабель, разъединить элементы и привести к короткому замыканию. Поврежденный кабель может вызвать пожар и поражение электрическим током!
- Данное устройство отдельно, а также совместно с усилителем, наушниками или динамиками дает высокое звуковое давление, способное привести к постоянной потере слуха. Не следует длительное время работать со звуком на дискомфортном уровне громкости. Если вы столкнулись с потерей слуха или «звоном в ушах», немедленно отключите устройство и обратитесь к отоларингологу.
- Не допускайте попадания посторонних предметов (легковоспламеняющихся материалов, монет, булавок) или жидкостей (воды, чая, кофе и т.д.) в устройство.
- Немедленно отключите питание и отсоедините адаптер питания от розетки, если:
  - а. адаптер, кабель питания или вилка повреждены;
  - б. появился дым или необычный запах;
  - в. посторонние объекты попали в устройство или на него была пролита жидкость;
  - г. устройство попало под дождь (или каким-либо другим образом подверглось воздействию влаги);
  - д. вы заметили нарушения или существенные изменения в функционировании устройства.
- Не оставляйте устройство в помещении с детьми без надзора взрослых.
- Берегите устройство от сильных ударов и не роняйте его!
- Не подключайте в розетку большое количество других приборов. Будьте особенно осторожны при использовании удлинителя. Не превышайте допустимую мощность удлинителя (указана в ваттах/амперах) в случае одновременного подключения нескольких приборов. Чрезмерные нагрузки могут привести к нарушению изоляции кабеля, что вызовет перегрев или расплавит его.
- Устройство и адаптер питания необходимо разместить таким образом, чтобы не перекрывать вентиляционное отверстие.
- При подключении или отключении устройства от розетки всегда держитесь за вилку адаптера питания.
- Регулярно протирайте адаптер питания от пыли и загрязнений сухой тканью, предварительно отключив его от розетки. Отключайте устройство от розетки, если не используете его в течение длительного времени. Скопившаяся между вилкой и розеткой пыль может привести к плохой изоляции и пожару.
- Не допускайте запутывания шнуров и кабелей. Все шнуры и кабели должны быть размещены в недоступном для детей месте.
- Никогда не становитесь на устройство и не размещайте на нем тяжелые предметы.
- Никогда не подключайте и не отключайте устройство от розетки мокрыми руками.
- Отсоедините адаптер питания и все кабели внешних устройств, прежде чем переставить устройство в другое место.
- Перед очисткой устройства выключите питание и отключите адаптер от розетки.
- Во время грозы всегда отключайте адаптер питания от розетки.
- Держите мелкие детали и болты на безопасном расстоянии от детей, чтобы они случайно их не проглотили.

## Блок питания

- Не подключайте устройство в одну розетку с инверторными холодильниками, стиральными машинами, микроволновыми печами, кондиционерами или с устройствами с электродвигателями. Это может вызвать поломку устройства или привести к появлению шумовых наводок. Если подключение устройства к отдельной розетке невозможно, воспользуйтесь сетевым фильтром.
- После длительного использования адаптер питания начнет нагреваться. Это не является неисправностью.
- Перед подключением ударной установки к другим устройствам отключите питание ударной установки и всех остальных устройств. Это поможет предотвратить сбой в работе и/или повреждение динамиков или других устройств.

## Размещение

- Использование устройства вблизи усилителей питания или другого оборудования, работающего на мощных трансформаторах питания, может привести к гулу. Для снижения уровня помех необходимо разместить устройство под другим углом или вдали от источника помех.
- Не используйте устройство вблизи радио- и ТВ-приемников во избежание помех.
- Беспроводные устройства связи (например, мобильные телефоны), используемые вблизи устройства, могут создавать помехи во время входящих/исходящих вызовов. Не используйте средства связи вблизи устройства или отключайте их.
- Не подвергайте устройство воздействию прямых солнечных лучей или высоких температур. Не оставляйте его рядом с обогревательными приборами или в закрытых транспортных средствах в жаркую погоду. От перегрева корпус может деформироваться или изменить цвет.
- Если вы перемещаете устройство в место с другой температурой и/или влажностью, обязательно дайте ему постоять несколько часов перед использованием, пока конденсат полностью не испарится. В противном случае могут возникнуть неисправности или повреждения.

## Содержание и уход

- Для ежедневного ухода за устройством пользуйтесь мягкой сухой или слегка увлажненной тканью. Чтобы удалить въевшуюся грязь, используйте мягкое неабразивное моющее средство. Затем обязательно тщательно протрите устройство мягкой сухой тканью.
- Никогда не используйте бензин, спиртовые растворы или другие растворители, чтобы избежать изменения цвета и/или деформации корпуса устройства.



## ВВЕДЕНИЕ

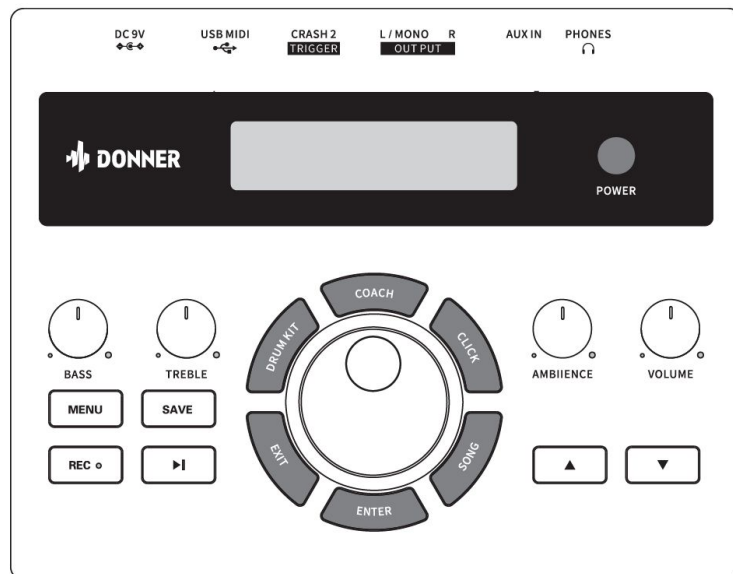
Благодарим за выбор электронной ударной установки Donner DED-200!

Donner DED-200 представляет собой идеальное сочетание элегантности и изысканности, современного дизайна и новейших технологий. Ударная установка поможет вам полноценно погрузиться в мир музыки.

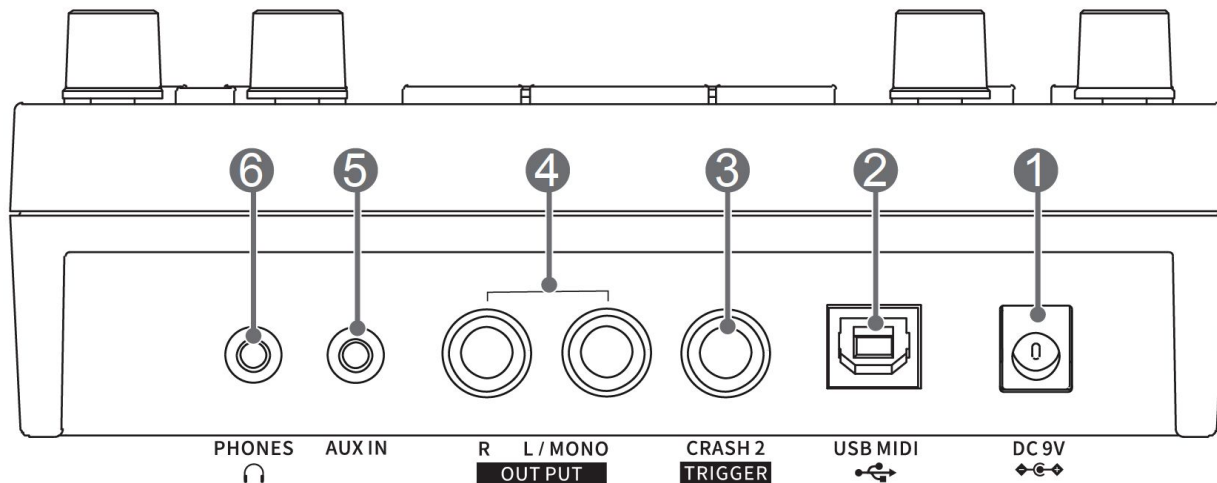
- Внимательно прочтите руководство пользователя, чтобы использовать все возможности инструмента. Сохраните данное руководство, чтобы воспользоваться им в случае необходимости.
- Максимальная полифония: 81 нота.
- Функция глушения тарелки рукой.
- 31 набор ударных инструментов, 450 тембров.
- 50 демонстрационных композиций.
- Настройка чувствительности пэдов.
- Темп метронома: 30 ~ 250 ударов в минуту.
- Метроном.
- Другие функции: сохранение параметров, сброс до заводских настроек.
- ЖК-дисплей.
- Разъемы: Aux In (3,5 мм), Phones (3,5 мм), Output L/Mono и R (6,35 мм), USB MIDI, DC 9V, CRASH2 (6,35 мм).
- 3 режима обучения.

### Примечание!

- Данный продукт представляет собой электронный музыкальный инструмент, поэтому при подключении к сети в динамиках или наушниках может возникнуть небольшой шум. Это не является неисправностью. Во время использования размещайте ударную установку вдали от радио- и ТВ-приемников, антенн, роутеров, холодильников, электроприборов с двигателями и иных источников радиочастотных помех.



## ПАНЕЛЬ РАЗЪЕМОВ



### 1 Разъем питания (DC 9V).

1. Подключите кабель питания к разъему на звуковом модуле и к розетке с напряжением 100-240 В.
2. Если вы не используете устройство в течение длительного времени, отключайте кабель питания.

### 2 Разъем USB MIDI.

Разъем USB MIDI используется для подключения внешних MIDI-устройств. С помощью предустановленного ПО на ПК и планшетах вы можете осуществлять базовые функции, такие как воспроизведение, запись и сохранение данных.

### 3 Разъем TRIGGER CRASH 2.

Разъем TRIGGER CRASH 2 используется для подключения дополнительной тарелки крэша для создания более насыщенного звука.

### 4 Разъемы OUTPUT L/MONO и R.

1. Разъемы OUTPUT L/MONO и R используются для подключения активных внешних динамиков (требуются специальные динамики) и большого аудиооборудования.
2. Разъемы OUTPUT L/MONO и R применяются для подключения к записывающему оборудованию (звуковой карте и т.д.) для записи игры на электронной ударной установке.

### 5 Разъем AUX IN.

Разъем AUX IN используется для подключения внешних источников звука (например, MP3, смартфонов и других источников линейного сигнала) к звуковому модулю для воспроизведения сигнала.

### 6 Разъем PHONES.

Разъем PHONES используется для подключения наушников, что позволяет уловить малейшие детали звучания во время игры и при этом не мешать окружающим.

### Примечание:

- Перед любым подключением устройств обязательно уменьшайте громкость звука и отключайте все устройства. Это поможет предотвратить сбой в работе и/или повреждение устройств.
- Внешние устройства не входят в комплект поставки и приобретаются отдельно.

## 1. ВКЛЮЧЕНИЕ ПИТАНИЯ.

Нажмите на кнопку питания POWER, чтобы запустить устройство. При включении устройства по умолчанию запустится режим DRUM KIT. Теперь вы можете играть. В главном меню вы можете выбрать 4 режима: DRUM KIT, CLICK, COACH и SONG. В каждом режиме доступны различные функции, что позволяет экспериментировать и исследовать мир музыки вместе с Donner.

## 2. РЕЖИМ DRUM KIT.

В режиме DRUM KIT воспользуйтесь кнопками ▲ ▼ (ВВЕРХ/ВНИЗ), чтобы переключаться между наборами ударных инструментов. Всего доступно 30 предустановленных наборов ударных инструментов и 1 пользовательский набор, что позволяет выбрать различные стили для исполнения.



## 3. РЕЖИМ CLICK.

Метроном запускается по умолчанию. В режиме CLICK на главном меню вы можете настроить различные параметры: TEMPO\ RHYTHM\ BEAT\ SOUND\ CLICK VOL. По умолчанию установлены следующие значения:



Нажмите на кнопку CLICK, чтобы перейти в режим CLICK, при этом запустится метроном. Поворачивайте энкодер, чтобы изменять темп метронома. В режиме CLICK используйте кнопки ВВЕРХ/ВНИЗ, чтобы выбрать нужный параметр. Параметры TEMPO\ RHYTHM\ BEAT\ SOUND\ CLICK VOL также можно настроить с помощью кнопок ВВЕРХ/ВНИЗ. В таблице ниже указаны параметры и доступные значения:

ПАРАМЕТР	ЗНАЧЕНИЯ
ТЕМПО (ТЕМП)	30-250
РHYTHM (РИТМ)	1/2, 1/4, 1/8, 1/16, 1/32
BEAT (ТАКТ)	1-9
SOUND (ЗВУК)	1-5
CLICK VOL (ГРОМКОСТЬ МЕТРОНОМА)	1-127

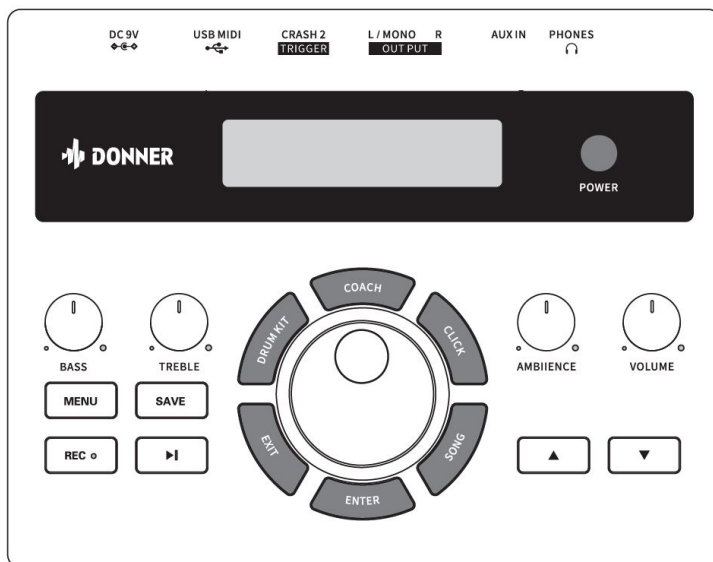
## 4. РЕЖИМ COACH.

При входе в режим COACH по умолчанию на экране отображается режим TIME CHECK. В главном меню режима COACH нажмите на кнопку ►, чтобы перейти в меню COACH-TIME CHECK, COACH-QUIET COUNT или COACH-AUTO UP/DOWN и приступить к обучению. На дисплее отобразится следующая информация:

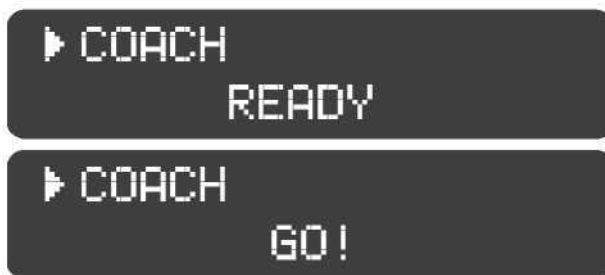


Нажмите на кнопку COACH, чтобы перейти в режим COACH, при этом загорится индикатор кнопки COACH. С помощью кнопок ВВЕРХ/ВНИЗ выберите режим TIME CHECK, QUIET COUNT или AUTO UP/DOWN. Ниже вы найдете подробную информацию о данных режимах.

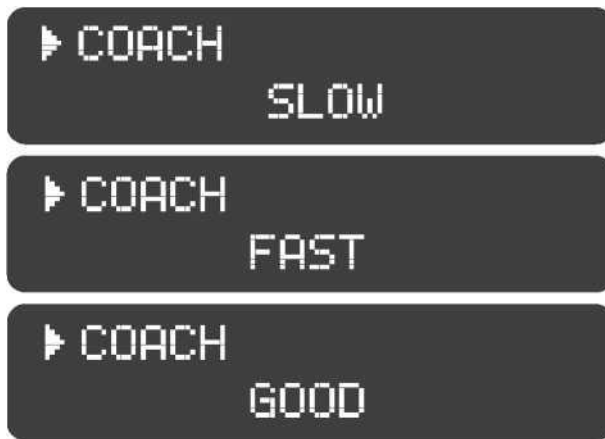
1. В режиме COACH - TIME CHECK нажмите на кнопку ►, чтобы приступить к обучению. В режиме TIME CHECK нажмите на кнопку MENU, чтобы перейти в меню настроек TIME CHECK. Данный режим представляет собой упражнение для развития ритмической точности, в ходе которого необходимо исполнить установленное количество тактов под метроном. Доступны значения: 1-32. Активное меню данного режима выглядит следующим образом:



При входе в режим TIME CHECK вы услышите 4 подготовительных удара. Когда на дисплее отобразится надпись GO, приступайте к упражнению по развитию ритмической точности.



Если в процессе выполнения упражнения удары по барабану будут слишком быстрыми или слишком медленными, на дисплее появится сообщение, где slow означает, что вы играете медленно, fast – быстро, good – с нужной скоростью (см. рис. ниже):



После завершения части упражнения на экране отобразится результат вашей игры. Оценка выглядит следующим образом:



1. В режиме COACH - QUIET COUNT нажмите на кнопку ►|, чтобы приступить к обучению. В режиме QUIET COUNT нажмите на кнопку MENU, чтобы перейти в меню настроек QUIET COUNT. Метроном отключается через интервал времени, который вы можете установить в меню данного параметра. Доступны значения: 1-32. Активное меню данного режима выглядит следующим образом:



При входе в режим QUIET COUNT вы услышите 4 подготовительных удара. Когда на дисплее отобразится надпись GO, приступайте к игре.



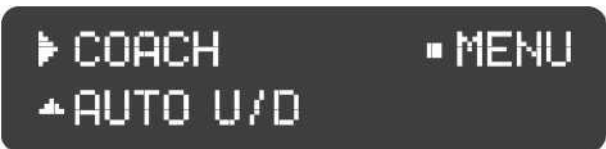
Когда на дисплее отобразится надпись QUIET, метроном остановится. Продолжайте играть без метронома.



1. В режиме COACH - AUTO UP/ DOWN нажмите на кнопку ►|, чтобы приступить к обучению. В режиме AUTO UP/ DOWN нажмите на кнопку MENU, чтобы перейти в меню настроек AUTO UP/ DOWN. Данный параметр настраивает количество тактов, после которого будет меняться темп. Доступны значения: 1-9. Активное меню данного режима выглядит следующим образом:



После входа в режим AUTO UP/ DOWN начнется упражнение.



Нажмите на кнопку ►|, чтобы войти в режим AUTO UP/ DOWN. Упражнение начнется без подготовительных ударов. По умолчанию темп меняется в диапазоне 60-250 ударов в минуту. Упражнение начинается с минимальным темпом. На дисплее появится сообщение о необходимости увеличить или уменьшить скорость. На дисплее отобразится следующая информация:



Когда вы начнете играть, метроном будет постепенно ускоряться. После достижения максимального значения метроном будет постепенно замедляться.

## 5. РЕЖИМ SONG.

Нажмите на кнопку SONG, чтобы перейти в режим композиции SONG, при этом загорится индикатор кнопки SONG.

С помощью энкодера или кнопки ВВЕРХ/ВНИЗ выберите композицию для практического занятия. На устройстве предустановлено 50 демонстрационных композиций. В режиме SONG вы можете отключить барабанную партию и играть одновременно с композицией. Вы также можете изменить темп композиции, чтобы разнообразить вашу игру.



Войдите в режим SONG, выберите нужную композицию, нажмите на кнопку ►|, чтобы запустить или остановить текущую композицию. Нажмите на кнопку MENU, чтобы войти в меню настроек режима SONG и отрегулировать параметры текущей композиции.



ПАРАМЕТР	ЗНАЧЕНИЯ
ТЕМПО (ТЕМП)	30-250
SONG VOL (ГРОМКОСТЬ КОМПОЗИЦИИ)	0-127
DRUM (БАРАБАНАННАЯ ПАРТИЯ)	ON/OFF

## 6. КНОПКА MENU.

В режиме DRUM KIT нажмите на кнопку MENU, чтобы войти в меню настроек пэдов. Всего доступно пять параметров: PAD SET (НАСТРОЙКА ПЭДА), SENSITIVITY (ЧУВСТВИТЕЛЬНОСТЬ), AMBIENCE (РЕВЕРБЕРАЦИЯ), MIDI NOTE и FTU RESET (СБРОС НАСТРОЕК). С помощью энкодера или кнопки ВВЕРХ/ВНИЗ выберите нужный параметр и нажмите на кнопку ENTER, чтобы войти в меню настроек выбранного параметра. Вы можете настроить необходимые параметры под себя.

1. В меню PAD SET вы можете быстро изменить параметры нужного пэда. Все внесенные изменения сохраняются в пользовательском наборе ударных инструментов KIT 31 для дальнейшего использования.



**Voice:** быстро изменяет тембр.

**Pitch:** быстро изменяет высоту тона (питч).

**Pan:** быстро изменяет настройки панорамирования.

**Velo:** быстро изменяет кривую динамической чувствительности.

Нажимайте на кнопку ВВЕРХ/ВНИЗ, чтобы выбрать нужный пэд. Затем вращайте энкодер, чтобы изменить параметры выбранного пэда. Параметры пэда можно настроить следующим образом:

ПАРАМЕТР	ЗНАЧЕНИЯ	ДИАПАЗОН
VOICE (ТЕМБР)	SN\T01\T02\T03\BD\HH\CR\RD	01-30
PITCH (ПИТЧ)	SN\T01\T02\T03\BD\HH\CR\RD	00-127
PAN (ПАНОРАМИРОВАНИЕ)	SN\T01\T02\T03\BD\HH\CR\RD	00-127
VELO (ДИНАМИЧЕСКАЯ ЧУВСТВИТЕЛЬНОСТЬ)	SN\T01\T02\T03\BD\HH\CR\RD	01-03

После настройки параметров набора ударных инструментов нажмите на кнопку SAVE, чтобы сохранить внесенные изменения в наборе KIT 31. Вы можете создать уникальный набор ударных инструментов!

В меню SENSITIVITY вы можете настроить различные параметры чувствительности пэдов под свою игру, а также исключить перекрестные помехи.

**SEN:** настраивает чувствительность пэда.

**XTALK:** настраивает порог срабатывания для перекрестных помех.

**VOL:** настраивает громкость пэда.

**THREN.:** настраивает порог срабатывания пэда.

**RETR.:** настраивает интервал повторного срабатывания пэда.

Нажимайте на кнопку ВВЕРХ/ВНИЗ, чтобы выбрать нужный пэд. Затем вращайте энкодер, чтобы изменить параметры выбранного пэда. Параметры пэда можно настроить следующим образом:

ПАРАМЕТР	ЗНАЧЕНИЯ	ДИАПАЗОН
SEN (ЧУВСТВИТЕЛЬНОСТЬ)	SN\T01\T02\T03\BD\HH\CR\RD	01-06
THREN. (ПОРОГ СРАБАТЫВАНИЯ ПЭДА)	SN\T01\T02\T03\BD\HH\CR\RD	01-32
XTALK (ПЕРЕКРЕСТНЫЕ ПОМЕХИ)	SN\T01\T02\T03\BD\HH\CR\RD	01-32
RETR. (ПОВТОРНОЕ СРАБАТЫВАНИЕ ПЭДА)	SN\T01\T02\T03\BD\HH\CR\RD	01-32
VOL (ГРОМКОСТЬ)	SN\T01\T02\T03\BD\HH\CR\RD	00-127

После настройки параметров набора ударных инструментов нажмите на кнопку SAVE, чтобы сохранить внесенные изменения в текущем наборе инструментов. Вы сможете настроить параметры под свой стиль игры.

3. В меню AMBIENCE вы можете выбрать нужный тип реверберации. Всего предусмотрено пять типов реверберации, с помощью которых вы можете разнообразить свою игру.

Поверните энкодер, чтобы изменить параметр. Параметры реверберации можно настроить следующим образом:

ПАРАМЕТР	ЗНАЧЕНИЯ
REV (РЕВЕРБЕРАЦИЯ)	01-ROOMS\02-HILLS\03-PLATES\04-SPRING\05-ECHO

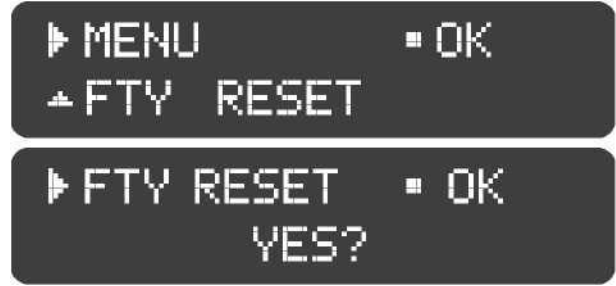
После настройки параметров набора ударных инструментов нажмите на кнопку SAVE, чтобы сохранить внесенные изменения в текущем наборе инструментов. Поверните регулятор AMBIENCE, чтобы добавить глубины реверберации ко всему набору ударных инструментов и в нужный момент придать особенное звучание.

4. В меню MIDI NOTE вы можете изменить значение сигнала MIDI-сообщения для текущего пэда, поступающего на внешнее ПО или внешнее звуковое оборудование. Нажимайте на кнопку ВВЕРХ/ВНИЗ, чтобы выбрать нужный пэд. Затем вращайте энкодер, чтобы изменить параметры выбранного пэда. Параметры пэда можно настроить следующим образом:

ПАРАМЕТР	ИНФОРМАЦИЯ	ЗНАЧЕНИЯ
KICK (БАС-БОЧКА)	K	36
STICK (БАРАБАНЫЕ ПАЛОЧКИ)	S2	37
SNARE (МАЛЫЙ БАРАБАН)	S1	38
CLOSE HI-HAT (ЗАКРЫТЫЙ ХАЙ-ХЭТ)	CH	42
PEDAL HI-HAT (ПОЛУОТКРЫТЫЙ ХАЙ-ХЭТ)	HH	44
OPEN HI-HAT (ОТКРЫТЫЙ ХАЙ-ХЭТ)	OH	46
TOM 1 (ТОМ 1)	T1	48
TOM 2 (ТОМ 2)	T2	45
TOM 3 (ТОМ 3)	T3	43
RIDE (РАЙД)	RB	51
RIDE-ED (КРАЙ РАЙДА)	RE	59
CRASH1 (КРЭШ 1)	CB1	49
CRASH1-ED (КРАЙ КРЭША 1)	CE1	55
CRASH2 (КРЭШ 2)	CB2	57
CRASH2-ED (КРАЙ КРЭША 2)	CE2	52

После настройки параметров набора ударных инструментов нажмите на кнопку SAVE, чтобы сохранить внесенные изменения в текущем наборе инструментов и завершить настройку MIDI. Если вы хотите восстановить параметры по умолчанию, выберите пункт FTY RESET.

5. В меню FTY RESET нажмите на кнопку ENTER, чтобы восстановить заводские настройки. Когда заводские настройки восстановятся, ранее измененные настройки всех предустановленных наборов ударных инструментов и набора KIT 31 будут сброшены. Будьте внимательны при выполнении данного действия! Активное меню данной функции выглядит следующим образом:



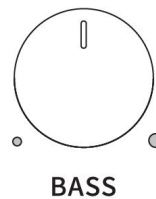
## 7. КНОПКА REC.

Нажмите на кнопку REC, чтобы войти в меню записи и воспроизведения. На экране появится сообщение HIT ANY PAD! Ударьте по любому пэду, чтобы начать запись. Повторно нажмите на кнопку REC, чтобы остановить текущую запись и сохранить ее. Примечание: предыдущая запись будет перезаписана. Нажмите на кнопку ► во время записи. Запись начнет воспроизводиться и автоматически будет сохранена.

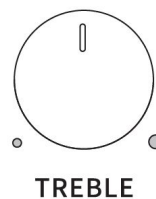
Нажмите на кнопку ► в меню REC, чтобы воспроизвести последнюю сохраненную запись. Когда запись будет завершена, нажмите на кнопку REC, чтобы выйти из режима записи. С помощью данной функции вы можете записывать свою игру.



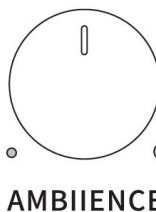
Регуляторы эквалайзера позволяют быстро изменять высокие и низкие частоты в режиме реального времени.



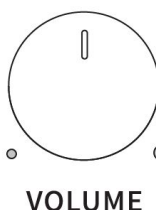
**BASS** (регулятор НЧ): настраивает низкие частоты.



**TREBLE** (регулятор ВЧ): настраивает высокие частоты.



**AMBIENCE** (регулятор реверберации): изменяет глубину реверберации в режиме реального времени. Используется, чтобы внести разнообразие в игру.



**VOLUME** (регулятор громкости): изменяет общий уровень громкости ударной установки.

## Тембры

### Бас-бочка

- 1 Pop Kick
- 2 Funk Kick
- 3 Session Kick
- 4 Metal Kick
- 5 Speed Metal Kick
- 6 Old School Kick
- 7 Standard Kick
- 8 Original Kick
- 9 808 Kick
- 10 Pop Rock Kick
- 11 Rock Kick
- 12 Percussion Kick
- 13 Acoustic Kick
- 14 Dancehall Kick
- 15 Synth Gaze Kick
- 16 Jazz Kick
- 17 Grunge Kick
- 18 Power Metal Kick
- 19 Soul Kick
- 20 Punk Kick
- 21 Classical Kick
- 22 Drum&Bass Kick
- 23 Doom Metal Kick
- 24 Fusion Kick
- 25 Blues Kick
- 26 Post Metal Kick
- 27 90's Kick
- 28 Pop Metal Kick
- 29 Hardrock Kick
- 30 Dance Kick

### Малый барабан

- 31 Pop Snare
- 32 Funk Snare
- 33 Session Snare
- 34 Metal Snare
- 35 Speed Metal Snare
- 36 Old School Snare
- 37 Standard Snare
- 38 Original Snare
- 39 808 Snare
- 40 Pop Rock Snare
- 41 Rock Snare
- 42 Percussion Snare
- 43 Acoustic Snare
- 44 Dancehall Snare
- 45 Synth Gaze Snare
- 46 Jazz Snare
- 47 Grunge Snare
- 48 Power Metal Snare
- 49 Soul Snare
- 50 Punk Snare
- 51 Classical Snare
- 52 Drum&Bass Snare
- 53 Doom Metal Snare
- 54 Fusion Snare
- 55 Blues Snare
- 56 Post Metal Snare
- 57 90's Snare
- 58 Pop Metal Snare
- 59 Hardrock Snare
- 60 Dance Snare
- 61 Pop Snare Rim
- 62 Funk Snare Rim
- 63 Session Snare Rim
- 64 Metal Snare Rim

- 65 Speed Metal Snare Rim
- 66 Old School Snare Rim
- 67 Standard Snare Rim
- 68 Original Snare Rim
- 69 808 Snare Rim
- 70 Pop Rock Snare Rim
- 71 Rock Snare Rim
- 72 Percussion Snare Rim
- 73 Acoustic Snare Rim
- 74 Dancehall Snare Rim
- 75 Synth Gaze Snare Rim
- 76 Jazz Snare Rim
- 77 Grunge Snare Rim
- 78 Power Metal Snare Rim
- 79 Soul Snare Rim
- 80 Punk Snare Rim
- 81 Classical Snare Rim
- 82 Drum&Bass Snare Rim
- 83 Doom Metal Snare Rim
- 84 Fusion Snare Rim
- 85 Blues Snare Rim
- 86 Post Metal Snare Rim
- 87 90's Snare Rim
- 88 Pop Metal Snare Rim
- 89 Hardrock Snare Rim
- 90 Dance Snare Rim

### Том

- 91 Pop Tom1
- 92 Funk Tom1
- 93 Session Tom1
- 94 Metal Tom1
- 95 Speed Metal Tom1
- 96 Old School Tom1
- 97 Standard Tom1
- 98 Original Tom1
- 99 808 Tom1
- 100 Pop Rock Tom1
- 101 Rock Tom1
- 102 Percussion Tom1
- 103 AcousticTom1
- 104 Dancehall Tom1
- 105 Synth Gaze Tom1
- 106 Jazz Tom1
- 107 Grunge Tom1
- 108 Power Metal Tom1
- 109 Soul Tom1
- 110 Punk Tom1
- 111 Classical Tom1
- 112 Drum&Bass Tom1
- 113 Doom Metal Tom1
- 114 Fusion Tom1
- 115 Blues Tom1
- 116 Post Metal Tom1
- 117 90's Tom1
- 118 Pop Metal Tom1
- 119 Hardrock Tom1
- 120 Dance Tom1
- 121 Pop Tom2
- 122 Funk Tom2
- 123 Session Tom2
- 124 Metal Tom2
- 125 Speed Metal Tom2
- 126 Old School Tom2
- 127 Standard Tom2
- 128 Original Tom2

- 129 808 Tom2
- 130 Pop Rock Tom2
- 131 Rock Tom2
- 132 Percussion Tom2
- 133 Acoustic Tom2
- 134 Dancehall Tom2
- 135 Synth Gaze Tom2
- 136 Jazz Tom2
- 137 Grunge Tom2
- 138 Power Metal Tom2
- 139 Soul Tom2
- 140 Punk Tom2
- 141 Classical Tom2
- 142 Drum&Bass Tom2
- 143 Doom Metal Tom2
- 144 Fusion Tom2
- 145 Blues Tom2
- 146 Post Metal Tom2
- 147 90's Tom2
- 148 Pop Metal Tom2
- 149 Hardrock Tom2
- 150 Dance Tom2
- 151 Pop Tom3
- 152 Funk Tom3
- 153 Session Tom3
- 154 Metal Tom3
- 155 Speed Metal Tom3
- 156 Old School Tom3
- 157 Standard Tom3
- 158 Original Tom3
- 159 808 Tom3
- 160 Pop Rock Tom3
- 161 Rock Tom3
- 162 Percussion Tom3
- 163 AcousticTom3
- 164 Dancehall Tom3
- 165 Synth Gaze Tom3
- 166 Jazz Tom3
- 167 Grunge Tom3
- 168 Power Metal Tom3
- 169 Soul Tom3
- 170 Punk Tom3
- 171 Classical Tom3
- 172 Drum&Bass Tom3
- 173 Doom Metal Tom3
- 174 Fusion Tom3
- 175 Blues Tom3
- 176 Post Metal Tom3
- 177 90's Tom3
- 178 Pop Metal Tom3
- 179 Hardrock Tom3
- 180 Dance Tom3

### Крэш

- 181 Pop Crash1
- 182 Funk Crash1
- 183 Session Crash1
- 184 Metal Crash1
- 185 Speed Metal Crash1
- 186 Old School Crash1
- 187 Standard Crash1
- 188 Original Crash1
- 189 808 Crash1
- 190 Pop Rock Crash1
- 191 Rock Crash1
- 192 Percussion Crash1
- 193 Acoustic Crash1

- 194 Dancehall Crash1
- 195 Synth Gaze Crash1
- 196 Jazz Crash1
- 197 Grunge Crash1
- 198 Power Metal Crash1
- 199 Soul Crash1
- 200 Punk Crash1
- 201 Classical Crash1
- 202 Drum&Bass Crash1
- 203 Doom Metal Crash1
- 204 Fusion Crash1
- 205 Blues Crash1
- 206 Post Metal Crash1
- 207 90's Crash1
- 208 Pop Metal Crash1
- 209 Hardrock Crash1
- 210 Dance Crash1
- 211 Pop Crash1 Rim
- 212 Funk Crash1 Rim
- 213 Session Crash1 Rim
- 214 Metal Crash1 Rim
- 215 Speed Metal Crasn1 Rim
- 216 Old School Crash1 Rim
- 217 Standard Crash1 Rim
- 218 Original Crash1 Rim
- 219 808 Crash1 Rim
- 220 Pop Rock Crash1 Rim
- 221 Rock Crash1 Rim
- 222 Percussion Crash1 Rim
- 223 Acoustic Crash1 Rim
- 224 Dancehall Crash1 Rim
- 225 Synth Gaze Crash1 Rim
- 226 Jazz Crash1 Rim
- 227 Grunge Crash1 Rim
- 228 Power Metalcrash 1 Rim
- 229 Soul Crash1 Rim
- 230 Punk Crash1 Rim
- 231 Classical Crash1 Rim
- 232 Drum&Bass Crash1 Rim
- 233 Doom Metal Crash1 Rim
- 234 Fusion Crash1 Rim
- 235 Blues Crash1 Rim
- 236 Post Metal Crash1 Rim
- 237 90's Crash1 Rim
- 238 Pop Metal Crash1 Rim
- 239 Hardrock Crash1 Rim
- 240 Dance Crash1 Rim
- 241 Pop Crash2
- 242 Funk Crash2
- 243 Session Crash2
- 244 Metal Crash2
- 245 Speed Metal Crash2
- 246 Old School Crash2
- 247 Standard Crash2
- 248 Original Crash2
- 249 808 Crash2
- 250 Pop Rock Crash2
- 251 Rock Crash2
- 252 Percussion Crash2
- 253 Acoustic Crash2
- 254 Dancehall Crash2
- 255 Synth Gaze Crash2
- 256 Jazz Crash2
- 257 Grunge Crash2
- 258 Power Metal Crash2
- 259 Soul Crash2
- 260 Punk Crash2

- 261 Classical Crash2
- 262 Drum&Bass Crash2
- 263 Doom Metal Crash2
- 264 Fusion Crash2
- 265 Blues Crash2
- 266 Post Metal Crash2
- 267 90's Crash2
- 268 Pop Metal Crash2
- 269 Hardrock Crash2
- 270 Dance Crash2
- 271 Pop Crash2 Rim
- 272 Funk Crash2 Rim
- 273 Session Crash2 Rim
- 274 Metal Crash2 Rim
- 275 Speed Metal Crash2 Rim
- 276 Old School Crash2 Rim
- 277 Standard Crash2 Rim
- 278 Original Crash2 Rim
- 279 808 Crash2 Rim
- 280 Pop Rock Crash2 Rim
- 281 Rock Crash2 Rim
- 282 Percussion Crash2 Rim
- 283 Acoustic Crash2 Rim
- 284 Dancehall Crash2 Rim
- 285 Synth Gaze Crash2 Rim
- 286 Jazz Crash2 Rim
- 287 Grunge Crash2 Rim
- 288 Power Metal Crash2 Rim
- 289 Soul Crash2 Rim
- 290 Punk Crash2 Rim
- 291 Classical Crash2 Rim
- 292 Drum&Bass Crash2 Rim
- 293 Doom Metal Crash2 Rim
- 294 Fusion Crash2 Rim
- 295 Blues Crash2 Rim
- 296 Post Metal Crash2 Rim
- 297 90's Crash2 Rim
- 298 Pop Metal Crash2 Rim
- 299 Hardrock Crash2 Rim
- 300 Dance Crash2 Rim

### Райд

- 301 Pop Ride
- 302 Funk Ride
- 303 Session Ride
- 304 Metal Ride
- 305 Speed Metal Ride
- 306 old School Ride
- 307 Standard Ride
- 308 Original Ride
- 309 808 Ride
- 310 Pop Rock Ride
- 311 Rock Ride
- 312 Percussion Ride
- 313 Acoustic Ride
- 314 Dancehall Ride
- 315 Synth Gaze Ride
- 316 Jazz Ride
- 317 Grunge Ride
- 318 Power Metal Ride
- 319 Soul Ride
- 320 Punk Ride
- 321 Classical Ride
- 322 Drum&Bass Ride
- 323 Doom Metal Ride
- 324 Fusion Ride
- 325 Blues Ride



326 Post Metal Ride  
 327 90's Ride  
 328 Pop Metal Ride  
 329 Hardrock Ride  
 330 Dance Ride  
 331 Pop Ride Rim  
 331 Pop Ride Rim  
 332 Funk Ride Rim  
 333 Session Ride Rim  
 334 Metal Ride Rim  
 335 Speed MetalRide Rim  
 336 Old School Ride Rim  
 337 Standard Ride Rim  
 338 Original Ride Rim  
 339 808Ridee Rim  
 340 Pop Rock Ride Rim  
 341 Rock Ride Rim  
 342 Percussion Ride Rim  
 343 Acoustic Ride Rim  
 344 Dancehall Ride Rim  
 345 Synth Gaze Ride Rim  
 346 Jazz Ride Rim  
 347 Grunge Ride Rim  
 348 Poer vetal Riae Km  
 349 Soul Ride Rim  
 350 Punk Ride Rim  
 351 Classical Ride Rim  
 352 Drum&Bass Ride Rim  
 353 Doom MetalRiae Kn  
 354 Fusion Ride Rim  
 355 Blues Ride Rim  
 356 Post Metal Ride Rim

357 90's Ride Rim  
 358 Pop Metal Ride Rim  
 359 Hardrock Ride Rim  
 360 Dance Ride Rim

### Хай-хэт

361 Pop Hi-Hat Open  
 362 Funk Hi-Hat Open  
 363 Session Hi-Hat Open  
 364 Metal Hi-Hat Open  
 365 Speed Metal Hi-Hat Open  
 366 Old School Hi-Hat Open  
 367 Standard Hi-Hat Open  
 368 Original Hi-Hat Open  
 369 808 Hi-Hat Open  
 370 Pop Rock Hi-Hat Open  
 371 Rock Hi-Hat Open  
 372 Percussion Hi-Hat Open  
 373 Acoustic Hi-Hat Open  
 374 Dancehall Hi-Hat Open  
 375 Synth Gaze Hi-Hat Open  
 376 Jazz Hi-Hat Open  
 377 Grunge Hi-Hat Open  
 378 Power Metal Hi-Hat Open  
 379 Soul Hi-Hat Open  
 380 Punk Hi-Hat Open  
 381 Classical Hi-Hat Open  
 382 Drum&Bass Hi-Hat Open  
 383 Doom Metal Hi-Hat Open  
 384 Fusion Hi-Hat Open  
 385 Blues Hi-Hat Open  
 386 Post Metal Hi-Hat Open

387 90's Hi-Hat Open  
 388 Pop Metal Hi-Hat Open  
 389 Hardrock Hi-Hat Open  
 390 Dance Hi-Hat Open  
 391 Pop Hi-Hat Close  
 392 Funk Hi-Hat Close  
 393 Session Hi-Hat Close  
 394 Metal Hi-Hat Close  
 395 Speed Metal Hi-Hat Close  
 396 Old School Hi-Hat Close  
 397 Standard Hi-Hat Close  
 398 Original Hi-Hat Close  
 399 808 Hi-Hat Close  
 400 Pop Rock Hi-Hat Close  
 401 Rock Hi-Hat Close  
 402 Percussion Hi-Hat Close  
 403 Acoustic Hi-Hat Close  
 404 Dancehall Hi-Hat Close  
 405 Synth Gaze Hi-Hat Close  
 406 Jazz Hi-Hat Close  
 407 Grunge Hi-Hat Close  
 408 Power Metal Hi-Hat Close  
 409 Soul Hi-Hat Close  
 410 Punk Hi-Hat Close  
 411 Classical Hi-Hat Close  
 412 Drum&Bass Hi-Hat Close  
 413 Doom Metal Hi-Hat Close  
 414 Fusion Hi-Hat Close  
 415 Blues Hi-Hat Close  
 416 Post Metal Hi-Hat Close  
 417 90's Hi-Hat Close  
 418 Pop Metal Hi-Hat Close

419 Hardrock Hi-Hat Close  
 420 Dance Hi-Hat Close  
 421 Pop Hi-Hat Pedal  
 422 Funk Hi-Hat Pedal  
 423 Session Hi-Hat Pedal  
 424 Metal Hi-Hat Pedal  
 425 Speed Metal Hi-Hat Pedal  
 426 Old School Hi-Hat Pedal  
 427 Standard Hi-Hat Pedal  
 428 Original Hi-Hat Pedal  
 429 808 Hi-Hat Pedal  
 430 Pop Rock Hi-Hat Pedal  
 431 Rock Hi-Hat Pedal  
 432 Percussion Hi-Hat Pedal  
 433 Acoustic Hi-Hat Pedal  
 434 Dancehall Hi-Hat Pedal  
 435 Synth Gaze Hi-Hat Pedal  
 436 Jazz Hi-Hat Pedal  
 437 Grunge Hi-Hat Pedal  
 438 Power Metal Hi-Hat Pedal  
 439 Soul Hi-Hat Pedal  
 440 Punk Hi-Hat Pedal  
 441 Classical Hi-Hat Pedal  
 442 Drum&Bass Hi-Hat Pedal  
 443 Doom Metal Hi-Hat Pedal  
 444 Fusion Hi-Hat Pedal  
 445 Blues Hi-Hat Pedal  
 446 Post Metal Hi-Hat Pedal  
 447 90's Hi-Hat Pedal  
 448 Pop Metal Hi-Hat Pedal  
 449 Hardrock Hi-Hat Pedal  
 450 Dance Hi-Hat Pedal

## Наборы ударных инструментов

01 Pop	06 Old School	11 Rock	16 Jazz	21 Classical	26 Post Metal
02 Funk	07 Standard	12 Percussion	17 Grunge	22 Drum&Bass	27 90's
03 Session	08 Original	13 Acoustic	18 Power Metal	23 Doom Metal	28 Pop Metal
04 Metal	09 808	14 Dancehall	19 Soul	24 Fusion	29 Hardrock
05 Speed Metal	10 Pop Rock	15 Synth Gaze	20 Punk	25 Blues	30 Dance

## Демонстрационные композиции

1. Funk 1	9. Blues 1	16. Pop 2	23. Blues 2	30. Pop 9	37. Pop 11	44. RnB 3
2. Rock 1	10. Rock 2	17. Pop 3	24. Rock 5	31. Rock 8	38. Pop 12	45. Pop 13
3. Electronic1	11. Pop 1	18. Samba 2	25. Pop 6	32. Pop 10	39. Jazz 1	46. Rock 12
4. Samba 1	12. Electronic 2	19. Pop 4	26. Rock 6	33. Rock 9	40. Metal 1	47. Pop 14
5. Fusion	13. Electronic 3	20. Electronic 5	27. Rock 7	34. Folk	41. RnB 2	48. Rock 13
6. Funk 2	14. Electronic 4	21. Rock 4	28. Pop 7	35. Electronic 6	42. Rock 10	49. Pop 15
7. RnB 1	15. Rock 3	22. Pop 5	29. Pop 8	36. Electronic 7	43. Rock 11	50. Funk 3
8. House						

## ГАРАНТИЙНЫЙ ТАЛОН

### Гарантийные обязательства

1. Гарантия на устройство действует в течение ( ) дней с даты покупки
2. Сохраняйте гарантийный талон и чек, чтобы воспользоваться ими при возникновении гарантийного случая.
3. Гарантия не распространяется на следующие случаи:
  - Повреждения, возникшие в результате неправильного обращения с устройством.
  - Повреждения, вызванные обстоятельствами непреодолимой силы (пожар, наводнение, землетрясение, поражение молнией).
  - Повреждения, возникшие в результате самостоятельного вскрытия устройства.
4. По истечении гарантийного срока техническое обслуживание устройства осуществляется за дополнительную плату.

Продавец:

---

Адрес:

---

Телефон:

---

### Техническое обслуживание и ремонт

Дата	Учет технического обслуживания	Специалист по ремонту







### Уведомление о соответствии требованиям FCC:

Все изменения и модификации устройства, не одобренные стороной, ответственной за соблюдение требований, могут лишить пользователя права на эксплуатацию данного устройства.

Обратите внимание: данное устройство было протестировано и признано соответствующим требованиям для цифровых устройств класса B в соответствии с частью 15 правил FCC. Эти требования рассчитаны на обеспечение защиты в разумных пределах от вредоносных воздействий при установке в жилом помещении.

Данное оборудование создает, использует и может излучать радиочастотную энергию, которая при установке или использовании данного оборудования не в соответствии с инструкциями производителя может создавать помехи в радиосвязи. Тем не менее невозможно гарантировать отсутствие помех в каждом конкретном случае. В случае, если данное оборудование действительно вызывает помехи в радио- или телевизионном приеме, что можно проверить выключением и включением данного оборудования, пользователю рекомендуется попытаться устранить помехи следующим образом:

Переориентировать или установить принимающую антенну в другом месте.

Увеличить расстояние между данным устройством и приемником.

Подключить устройство к розетке другой электроцепи нежели та, к которой подключен приемник.

Проконсультироваться с продавцом или квалифицированным радио/ТВ-техником.



Этот символ означает, что данное изделие не следует утилизировать вместе с бытовыми отходами. Когда срок службы изделия истечет, отнесите его в пункт сбора для вторичной переработки электрического и электронного оборудования. Раздельный сбор отходов и вторичная переработка при утилизации позволяет сохранить природные ресурсы и обеспечить переработку способом, не наносящим вреда здоровью людей и окружающей среде. Для получения подробной информации о вторичной переработке данного изделия обратитесь в местные органы городского управления, службу сбора бытовых отходов или в магазин, где было приобретено изделие.



**Электронная ударная установка**

Модель: DED-200

Потребляемый ток: 9 В --- 500 мА 

Производитель: Guangzhou Rantion Technology Co., Ltd.

Веб-сайт: [www.donnermusic.com](http://www.donnermusic.com)

e-mail: [service@donnermusic.com](mailto:service@donnermusic.com)

Адрес: Помещение 7002 и 7003, 7-й этаж, Digital Entertainment Industrial Park, Greater Bay Area,  
№28 Huangpu Park West Road, Huangpu District, Гуанчжоу, Китай.

UK Представитель

**GOAL REACH CONSULTING LTD**

OST\_UK\_20230608000003

[goalservice@hotmail.com](mailto:goalservice@hotmail.com)

Офис 1029, 3 Hardman Street, 10-й этаж, Spinningfields, Манчестер, Великобритания M3 3hf

EU Представитель

**SUCCESS COURIER SL**

OST\_EU\_20230619000005

[succeservice2@hotmail.com](mailto:succeservice2@hotmail.com)

Calle Rio Tormes №1, planta 1, Derecha, Oficina 3, Fuenlabrada, Мадрид, 28947 Испания



Rev 04 202310

Copyright © 2023 Donner. Все права защищены. Сделано в Китае