

Fender Hot Rod Deluxe

ламповый гитарный усилитель

Руководство Пользователя



www.fender.com

Fender®

Правила техники безопасности



Данная пиктограмма предупреждает о наличии внутри корпуса прибора электрического напряжения, опасного для жизни.



Данная пиктограмма предупреждает о необходимости внимательно прочесть сопроводительную документацию для безопасной работы с прибором.

- Прочтите внимательно инструкцию. Следуйте всем указаниям. Соблюдайте все предупреждения.
- Подключайте кабель питания прибора только к розетке, оборудованной заземляющим контактом. Напряжение и частота в сети должны совпадать с указанными на корпусе значениями (под меткой INPUT POWER на тыльной стороне).
- **ПРЕДУПРЕЖДЕНИЕ:** во избежание повреждения прибора, возгорания или удара током никогда не выставляйте прибор под дождь и не подвергайте его воздействию влаги.
- Перед началом чистки прибора (используйте только влажную ткань) отключите кабель питания от сети. Не включайте питание до тех пор, пока корпус не высохнет полностью.
- Для обеспечения нормального режима вентиляции и охлаждения всегда оставляйте позади прибора как минимум 15 см свободного пространства.
- Не следует располагать данный прибор вблизи от батарей отопления, обогревателей и других излучающих тепло устройств.
- Данный прибор может быть оборудован полярной вилкой (один контакт больше другого). Это сделано в целях безопасности пользователя. Если пользователю не удастся подключить такую вилку к розетке, обратитесь к квалифицированному электрику. Не пренебрегайте мерами безопасности и не заменяйте вилку самостоятельно.
- Следите за тем, чтобы силовой кабель не пережимался и не перекручивался во время работы.
- Используйте данный прибор только со стойками/транспортными тележками, рекомендованными компанией-производителем.
- Во время грозы, а также в случае, если прибор не используется длительное время, следует отключать силовой кабель от розетки электросети.
- Данный прибор требует обслуживания квалифицированными специалистами в случае: повреждения кабеля питания или розетки; при попадании внутрь прибора посторонних предметов или жидкости; если прибор попал под дождь; если прибор работает не нормально или его производительность существенно упала; если прибор уронили или корпус прибора был поврежден.
- Не проливайте на корпус прибора жидкости и не ставьте на него емкости с жидкостями.
- **ВНИМАНИЕ:** внутри прибора нет узлов, которые обслуживаются пользователем. Все работы должны производиться только квалифицированными специалистами.
- Усилители и кабинеты Fender могут воспроизводить звук с очень высоким уровнем громкости, что, в свою очередь, может привести к временной или постоянной потере слуха. При настройке громкости прибора будьте внимательны и осторожны.

Fender Hot Rod Deluxe

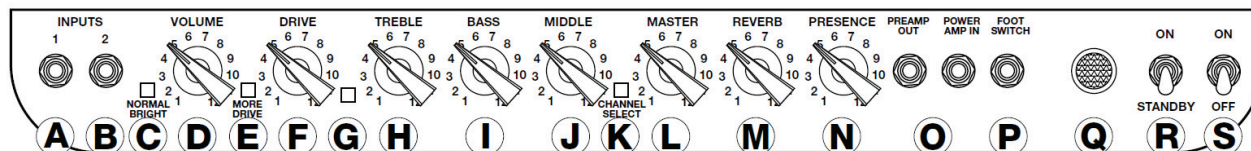
*Усилитель Hot Rod Deluxe от компании Fender
обладает аутентичным фендеровским звуком
и отвечает стандартам качества мирового класса.*

- Выходная мощность составляет 40 Вт (с нагрузкой 4 Ом или 8 Ом).
 - Полностью ламповые предусилитель и оконечный усилитель обеспечивают богатый гармониками перегруз и чувствительную к силе удара по струне динамику.
 - Три канала обеспечивают настоящий звуковой арсенал — начав с прозрачных чистых тембров, можно в итоге выкрутить гейн до просто невероятного уровня (схема выполнена на вакуумных лампах Fender Groove 12AX7).
 - Выходной каскад выполнен на протестированных и тщательно отобранных лампах Fender Groove GT6L6B.
 - Двухкнопочный футсвитч (в комплекте поставки) обеспечивает дистанционный выбор каналов Normal/Drive/More Drive.
 - Разъемы PREAMP OUT / POWER AMP используются для коммутации внешних процессоров эффектов, усилителей, звукозаписывающих приложений или дополнительных активных акустических систем
 - Разъем EXTERNAL SPEAKER обеспечивает гибкое подключение дополнительных кабинетов для быстрого формирования стеков.
 - Прочный кабинет покрыт винилом.
-

= Благодарим Вас за выбор продукции Fender! =

= Звук, традиции, инновации — с 1946 года! =

Лицевая панель



- A. Вход INPUT 1 – служит для подключения большинства гитар.**
- B. Вход INPUT 2 – служит для подключения гитар с активными датчиками или предусилителем. Чувствительность данного входа на 6 дБ меньше, чем у входа INPUT 1 (при раздельном использовании каждого из входов) — при одновременном подключении чувствительность входов будет одинакова.**
- C. Кнопка NORMAL/BRIGHT – усиливает высокие частоты для канала Normal.**
Отжата: NORMAL
Нажата: BRIGHT
- D. Регулятор VOLUME — управляет громкостью канала Normal.**
- E. Кнопка MORE DRIVE — усиливает гейн в канале Drive.**
Отжата: DRIVE
Нажата: MORE DRIVE
- F. Регулятор DRIVE — управляет чувствительностью канала Drive/More Drive. Используйте вместе с регулятором MASTER {L} для определения общей громкости канала Drive/More Drive.**
- G. Индикатор канала**
Выключен: активен канал Normal
Желтый: активен канал Drive
Красный: активен канал More Drive
- H. Регулятор TREBLE — служит для управления уровнем высоких частот.**
- I. Регулятор BASS — служит для управления уровнем низких частот.**
- J. Регулятор MIDDLE — служит для управления уровнем средних частот.**
- K. Кнопка CHANNEL SELECT — служит для выбора активного канала:**
Отжата: канал Normal
Нажата: канал Drive/More Drive
- L. Регулятор MASTER — вместе с регулятором DRIVE {F} управляет громкостью канала Drive/More Drive.**
- M. Регулятор REVERB — управляет глубиной реверберации.**
- N. Регулятор PRESENCE — управляет тембром после того, как сигнал пройдет через схему переусиления, что позволяет получить уникальное изменение тембра в области самых верхних частот.**

O. Разъемы PRE AMP OUT / POWER AMP IN – используются:

(1) В качестве петли эффектов. Подключите выход PREAMP OUT к входу внешнего эффект-процессора, а выход процессора — к входу POWER AMP IN.

(2) Для подключения нескольких усилителей Hot Rod. Скоммутируйте выход PREAMP OUT основного усилителя с входом POWER AMP IN дополнительного. Основной усилитель будет управлять тембром на всех дополнительных усилителях, за исключением регуляторов REVERB и PRESENCE, которые работают для всех усилителей независимо.

(3) Для звукозаписи или подключения к внешнему оборудованию — коммутируйте выход PREAMP OUT с линейным входом внешнего устройства.

Для коммутации используйте стандартные двухпроводные кабели с разъемами TS (моно-джек). В схеме прохождения сигнала оба разъема расположены до регуляторов REVERB и PRESENCE.

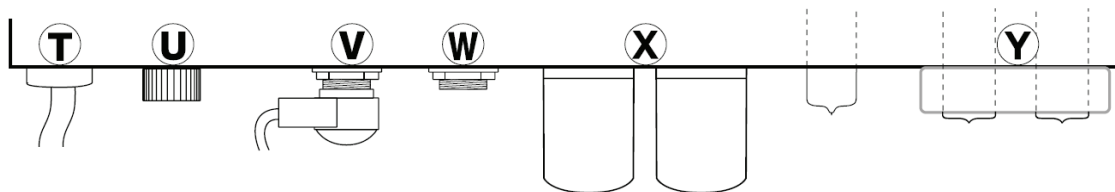
P. Разъем FOOTSWITCH — служит для подключения ножного переключателя (входит в комплект поставки). Позволяет дистанционно переключать каналы Normal/Drive/More Drive. При подключении футсвитч получает приоритет над кнопками панели управления. ЗАМЕЧАНИЕ: для подключения футсвитча предпочтительнее использовать кабель для подключения акустических систем, а не гитарный.

Q. Индикатор POWER — загорается при включении питания прибора. Для доступа к лампочке (тип T47) выверните декоративный колпачок.

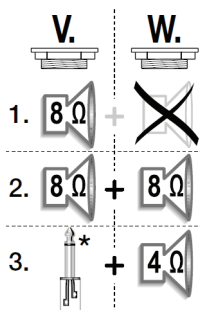
R. Тумблер STANDBY — используйте данный тумблер для кратковременного отключения прибора, чтобы избежать необходимости повторного нагрева ламп при возвращении к работе. При первом включении прибора используйте тумблер STANDBY в течение 30 секунд для предварительного прогрева ламп. Подобная процедура позволяет существенно продлить срок их службы.

S. Тумблер POWER — используется для включения/отключения питания прибора.

Тыльная панель



- T. Кабель питания — подключайте только к розетке с напряжением и частотой, совпадающими с указанными на корпусе прибора.
- U. Предохранитель — служит для защиты прибора от замыканий. Заменяйте предохранитель только на тот, тип и характеристики которого совпадают с указанными на держателе предохранителя. Если предохранитель прибора выгорает постоянно, следует произвести тестирование прибора в сертифицированном центре обслуживания компании Fender.
- V. Разъем MAIN SPEAKER — при подключении встроенного и/или внешнего динамиков обязательно используйте одну из трех приведенных ниже схем нагрузки:

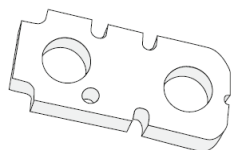


* Для последней конфигурации используйте джек-заглушку с разомкнутыми контактами.

- W. Разъем EXTERNAL SPEAKER — подключен параллельно выходу MAIN SPEAKER. Для использования к выходу MAIN SPEAKER обязательно должен быть подключен кабель (см. схему и примечание выше).
- X. Лампы FENDER/GROOVE GT6L6B — лампы выходного каскада усилителя Hot Rod подобраны друг к другу и помечены цветовыми метками. При замене этих ламп следует выбирать новые лампы с точно такими же метками красного, белого или синего цветов. В противном случае могут возникнуть проблемы со смещением по току. Серийные номера ламп приведены ниже.



- Y. Фиксатор ламп — лампы предварительного каскада удерживаются специальным фиксатором для гашения вибраций. Это позволяет свести к минимуму влияние так называемого микрофонного эффекта ламп, возникающего при определенных обстоятельствах. Фиксатор можно использовать с любыми лампами, совместимыми с усилителем Hot Rod.



Технические характеристики

Тип	PR 247
Серийные номера	021-3202-000 (120 В, 60 Гц) (USA) 021-3232-000 (240 В, 50 Гц) (AUS) 021-3242-000 (230 В, 50 Гц) (UK) 021-3262-000 (230 В, 50 Гц) (EU) 021-3272-000 (100 В, 50/60 Гц) (JPN)
Энергопотребление	180 Вт
Выходная мощность	40 Вт на 8 Ом/4 Ом; коэффициент гармонических искажений (THD) 5%
Сопротивление входов INPUT 1/2	1 МОм/ 136 кОм
Выходное сопротивление предусилителя	1.5 кОм максимум
Чувствительность оконечного каскада	200 мВ для клиппинга
Входное сопротивление оконечного каскада	54 кОм
Лампы	3 x Fender Groove GT12AX7 (099-4005-000) 2 x Fender Groove GT6L6B (099-4401-*02) (*цвета согласно меткам: красный = 1, белый = 2, синий = 3)
Предохранители	3 А 250 В (версии на 100 В и 120 В) 1.6 А 250 В (версии на 230 В и 240 В)
Динамик	1 x 12" 8 Ом Fender Re-Issue Gold Label (037617)
Футсвитч	2 кнопки (Gain, Channel) (050419)
Габариты	47.6 x 59.7 x 26.7 см
Вес	22.5 кг

* Внешний вид и характеристики продукта могут быть изменены без отдельного уведомления.